

Bestuursverslag (jaarverslag)

**behorende bij
Financieel jaarverslag 2024**

Scholengroep Veluwezoom

Stichting voor openbaar primair onderwijs



Behandeling in de Raad van Toezicht dd. 10 juni 2025
Ter vaststelling door het College van Bestuur dd. 11 juni 2025



Inhoudsopgave

1	Aanbieding	3
2	Bestuursverslag	5
2.1	Juridische structuur	5
2.1.2.	Kernactiviteiten	7
2.1.3	Het basisonderwijs van Scholengroep Veluwezoom, strategische visie 2023-2027	9
2.2	Verslag van de agenda 2024	11
2.2.1.	Onderwijs en kwaliteit	12
2.2.2.	Mooie resultaten en hoge verwachtingen	15
2.2.3.	Kwaliteitsontwikkeling	16
2.2.4.	Veiligheidsmonitor en sociale veiligheid	16
2.2.5.	Passend Wijs	17
2.2.6.	Onderwijsachterstandsmiddelen	18
2.2.7.	Besteding Nationaal Programma Onderwijs	19
3.	Ontwikkelingen HR	21
4.	Huisvesting en IHP	27
5.	Normenkader IBP	29
6.	Belangrijkste kenmerken van het gevoerde financiële beleid	30
6.1.	Financiën op balansdatum	31
6.2.	Gang van zaken gedurende het verslagjaar	33
7.	Continuïteitsparagraaf	37
7.1.	Ontwikkeling leerlingenaantallen en marktaandeel	37
7.2.	Meerjarenexploitatie	38
7.3.	Meerjarenbalans	40
7.4.	Overzicht personele bezetting 2024	42
7.5.	Risicobeheersingssysteem	42
7.5.1.	Belangrijkste risico's en onzekerheden	43
7.5.2.	Wet Normering bezoldiging Topfunctionarissen	44
7.5.3.	Treasuryverslag	44
8.	Wat staat voor 2025 op onze agenda	45
8.1.	De werkagenda op de verschillende domeinen in 2025	45
9.	Jaarrapportages	46
	Rapportage van de GMR	46
	Rapportage toezichthoudend orgaan	46

1. Aanbieding

Jaarlijks werken wij binnen de Scholengroep Veluwezoom met enthousiasme en bezieling aan goed onderwijs. We geven handen en voeten aan onze missie "Ikijwij, nieuwsgierig naar vandaag en morgen". We realiseren mooie resultaten en zien hoge verwachtingen als een krachtige insteek in het professioneel handelen.

In de loop van 2023 is deze missie vastgesteld. Samen met onze stakeholders leerlingen, ouders, medewerkers, politiek, voortgezet onderwijs, kinderopvang, bibliotheek, passend onderwijs en sportbedrijf hebben we de nieuwe koers bepaald.

We houden vast aan IKJIJWIJ, het is een inspirerende vertaling van het openbaar onderwijs, het versterkt de samenwerking binnen de organisatie en geeft invulling aan een belangrijke competentie voor nu en in de toekomst: samenwerken. Ikijwij zit in ons DNA en is de leefwijze van onze openbare organisatie. In het hart van ons onderwijs zetten wij Nieuwsgierigheid als motor voor het leren en het samen leven. Het accent van de koers 2023-2027 leggen we bij Vandaag en Morgen. Want als we continue ons onderwijs willen versterken zetten we vandaag en morgen de eerste stap.

Naast de doelen die we gesteld hebben werken we de komende jaren op een aantal ontwikkellijnen samen. Hoofdstuk 3 is geordend volgens de ontwikkellijnen. Kort beschrijven we daar al wat in 2024 op die ontwikkellijnen is gerealiseerd.

Vervolgens gaan we de diepte in op de onderdelen Onderwijs & Kwaliteit, HRM en de financiële zaken van 2024.

*Ikijwij, nieuwsgierig naar vandaag en morgen
Nieuwsgierigheid is een motor voor het leren en ontwikkelen. Als je nieuwsgierig bent heb je een open blik, ben je benieuwd naar de ander, naar hoe het zit, wat de volgende stap kan zijn. Vind je de energie en lef om het nog eens te proberen, om op zoek te gaan naar jouw plek in de wereld. Nieuwsgierig naar jezelf, naar je talenten, naar wat jij bij kan dragen. 'Ikijwij, nieuwsgierig naar de toekomst' is een brede voorbereiding op de volgende stap.*

Kennis om verder te bouwen, samenwerken, jezelf leren kennen en natuurlijk mooie opbrengsten op taal en rekenen zijn bouwstenen van het onderwijs op de scholen. Met in de kern Nieuwsgierigheid. In ons onderwijs werken wij samen met leerlingen en ouders om alle leerlingen zo goed mogelijk voor te bereiden op hun rol in de toekomst.

Naast de weergave van de organisatieontwikkelingen bestaat het rapport uit een balans per 31 december 2024 en een exploitatierekening over boekjaar 2024, welke beide zijn voorzien van de nodige specificaties en toelichtingen.

Het rapport inzake de jaarrekening maakt onderdeel uit van het jaarverslag en dient als verantwoordingsdocument van de voorzitter van het College van Bestuur voor Raad van Toezicht, onze stakeholders zoals de GMR, gemeenten en het ministerie van O&W. Dit bestuursjaarverslag wordt voorzien van een accountantsverklaring ingediend bij het ministerie.

In de kaders in dit bestuursjaarverslag wordt kort aangegeven waar de verschillende scholen in 2024 aan hebben gewerkt. Zo is zichtbaar hoe de scholen inhoud geven aan onze missie. Scholen maken ook een schooljaarverslag, waarmee zij bestuur en medezeggenschap in de school kunnen meenemen in hun ontwikkeling.

Op onze website www.scholengroepveluwezoom.nl vindt u meer informatie over onze organisatie, het koersplan én de individuele scholen.

Hannelore Bruggeman
Voorzitter College van Bestuur
Scholengroep Veluwezoom

Highlights 2024

Alle scholen hebben onder de nieuwe koers van de stichting een Ambitieplan gemaakt voor het tweede jaar. In deze katern geven we weer waar de speerpunten van de scholen in 2024 lagen, zodat een goed beeld ontstaat hoe wij werken aan sterk onderwijs.

Lees verspreid in dit jaarverslag een impressie van highlights uit 2024.



Op Kindcentrum Robin doe je ertoe!

Bij Kindcentrum Robin is elke dag gevuld met betekenisvolle leermomenten. Onze leerlingen krijgen een passend en uitdagend lesaanbod, afgestemd op hun ontwikkel-behoeften. Daarnaast bieden wij een rijk naschools programma, waarin talent-ontwikkeling, samenwerking en plezier centraal staan.

Dankzij dit aanbod kiezen veel leerlingen ervoor om hun schooldag te verlengen. Ze zijn graag op school en voelen zich hier veilig en gezien. Dit wordt bevestigd door de resultaten uit onze leerlingtevredenheidsmeting, waarin leerlingen hun school positief beoordelen.

Bij KC Robin bouwen we zo, samen met kinderen, ouders en het team, aan een kansrijke en veilige leeromgeving waar iedere leerling zich optimaal kan ontwikkelen. Daar hoort ook een mooi nieuw schoolgebouw bij. In 2024 zijn we druk bezig geweest met het maken van plannen voor de nieuwbouw die in 2026 gerealiseerd zal zijn.



De Expeditie - Dieren

Ontdek de wereld en groei! De slogan van de school. Op de Expeditie vinden we het belangrijk dat de kinderen in verbinding staan met de wereld om hen heen en niet alleen in hun klaslokaal leren. Door los te komen van het klaslokaal, de kinderen te laten leren op verschillende manieren d.m.v. uiteenlopende activiteiten willen wij de onderzoekende houding van kinderen activeren. Elk jaar weer staat het 'buiten leren' centraal op de Expeditie.

In 2024 is er veel aandacht geweest voor het verbeteren van ons reken- en taalonderwijs. Zo zijn we aan de slag gegaan met de rekenmethode *Alles Telt Q* en het nieuwe taalplan heeft een centrale plek gekregen in ons onderwijs.

Tegelijkertijd groeide de school: we mochten meer leerlingen verwelkomen, waaronder ook veel zij-instromers. Naast het feit dat we blij zijn met de groei, zorgt het ook voor een diversere groep kinderen en bredere onderwijsbehoeften.

Ons nieuwe beleidsplan Burgerschap is af en staat. We werken met Kwink als methode voor sociale veiligheid en burgerschap, en ook binnen onze DaVinci-methode is daar veel aandacht voor.

2. Bestuursverslag

2.1. Juridische structuur

Scholengroep Veluwezoom is een stichting voor openbaar onderwijs in de gemeenten Rheden en Rozendaal. De stichting telt 10 basisscholen, waarvan 1 speciale basisschool. De stichting is opgericht in 2006.

Om tegemoet te komen aan de noodzakelijke scheiding tussen de bestuurlijke en toezichthoudende taken en aan de eis tot slagvaardig besturen is in 2011 de organisatie omgevormd naar een organisatie met een Raad van Toezicht (RvT) en een College van Bestuur.

Naast het uitvoeren van de statutair vastgestelde taken zoals goedkeuring verlenen aan de begroting en het vaststellen van de jaarrekening en het benoemen van de accountant etc. besteedt de RvT bij het uitoefenen van het toezicht vooral aandacht aan de doelstelling en de maatschappelijke legitimatie van de stichting. Bij het verwerven van nieuwe leden wordt ervoor gezorgd dat kennis en ervaring op de relevante domeinen aanwezig is.

Binnen het toezichtskader staan de volgende punten centraal:

- o realiseren van de missie, visie en strategisch beleid van de stichting;
- o bewaken van kwaliteit van (onderwijs)processen en –resultaten;
- o bewaken van de continuïteit van de stichting, uitgedrukt in aantallen leerlingen, medewerkers en financiën;
- o het uitoefenen van goed werkgeverschap ten aanzien van de bestuurder;
- o nemen van maatschappelijke verantwoordelijkheid binnen de lokale en regionale omgeving;
- o het afleggen van verantwoording.

Het College van Bestuur is integraal verantwoordelijk voor de organisatie. Het rapporteert en legt verantwoording af aan de Raad van Toezicht. Mw. J.E.M. Bruggeman is voorzitter van het College van Bestuur. Zij wordt ondersteund door een stafbureau: secretariaat, medewerker HRM, senioradviseur HRM en adviseurs Onderwijs en Kwaliteit. Daarnaast is het stafbureau versterkt met een externe controller. Ook werkt de Scholengroep Veluwezoom samen met een extern adviseur inzake huisvesting.

Ter ondersteuning van het bestuur en management worden diensten ingekocht. Het administratiekantoor Qualiant zorgt voor de salaris- en personeelsadministratie, is verantwoordelijk voor een adequate financiële administratie, geeft ondersteuning op het gebied van formatie en geeft desgewenst adviezen.

De schooldirecteur is *integraal resultaatverantwoordelijk* voor de aan hem/haar toevertrouwde school/scholen. Hij/zij legt verantwoording af aan het College van Bestuur.

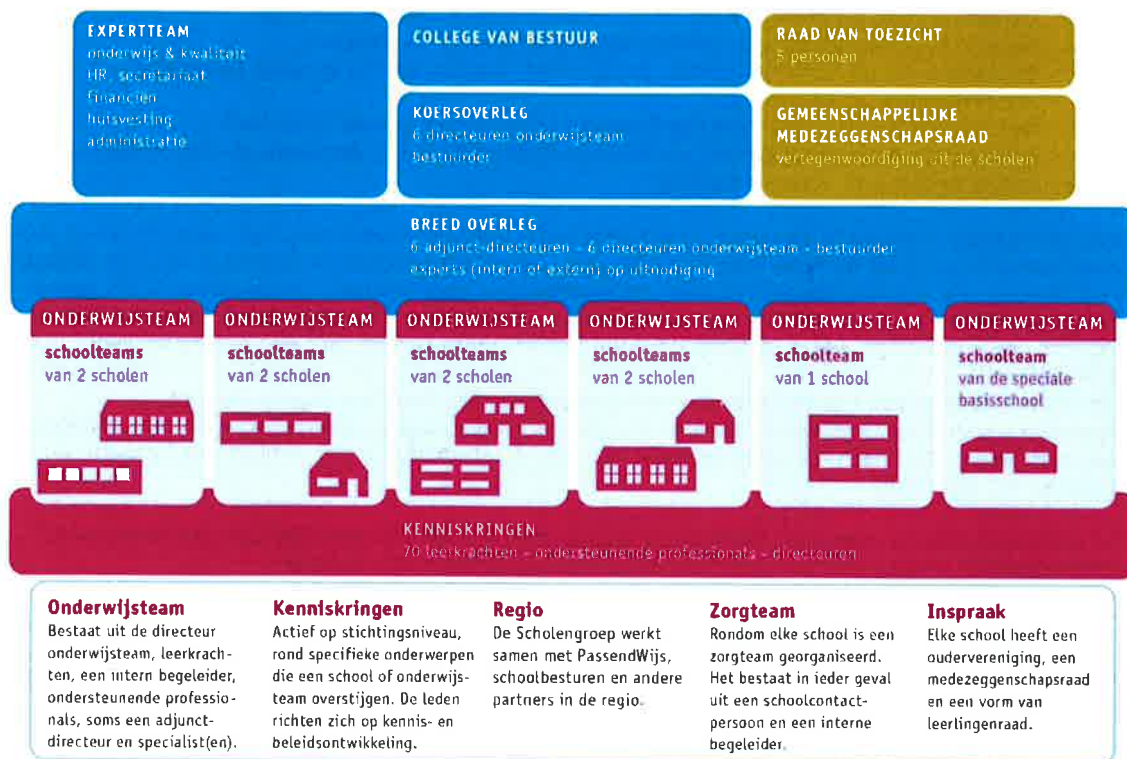
De Gemeenschappelijke Medezeggenschapsraad is gemoderniseerd in 2024. In plaats van een vertegenwoordiging van een ouder en personeelslid vanuit elke medezeggenschapsraad van de scholen is gekozen voor een compacte Gemeenschappelijke Medezeggenschapsraad. De GMR bestaat nu uit 10 leden, 5 personeelsleden en 5 ouders/opvoeders. Om de verbinding met de medezeggenschapsraden niet te verliezen nodigt de GMR alle voorzitters van de medezeggenschapsraden uit voor een gezamenlijke startvergadering. Taak van het College van Bestuur, respectievelijk de schooldirecteur is het informeren, advies/instemming vragen van de GMR/MR over zaken die spelen op algemeen of schoolniveau.

De organisatie werkt volgens de richtlijnen volgens de code Goed Bestuur. In 2024 zijn de statuten weer in lijn gebracht met de actuele versie van de Code Goed Bestuur. Deze code is een leidraad voor schoolbesturen in het realiseren van een goed bestuur. De integriteitscode staat momenteel niet op de website van Scholengroep Veluwezoom. Op sectoraal niveau wordt er gewerkt aan de vernieuwing van de governance code. Hierop wordt gewacht, zodat de nieuwe integriteitscode direct aansluit op de nieuwe richtlijn.

In het bestuurs- en managementstatuut is uitgewerkt op welke wijze bevoegdheden en verantwoordelijkheden in de organisatie zijn neergelegd. De werkwijze, en verantwoording binnen de organisatie zijn vastgelegd in de stichtingsstatuten, RvT-reglement, (G)MR-reglement, het bestuur- en managementstatuut en de beschrijving samenwerkingsrelaties. Het bestuur- en managementstatuut en de beschrijving van de samenwerkingsrelaties zijn in 2020 opnieuw ontwikkeld en vastgesteld.

Binnen de Scholengroep Veluwezoom zijn we steeds meer gaan werken in onderwijsteams; twee schoolteams vormen in de regel een onderwijsteam. De directeur Onderwijsteam is directeur van de scholen binnen het onderwijsteam. Een van onze scholen is dermate gegroeid in leerlingenaantal en vormt een zelfstandig onderwijsteam. Daarnaast heeft de speciale basisschool ook een eigen directeur. Met deze inrichting wordt de samenwerking binnen de organisatie versterkt waardoor de professionele cultuur sterk is.

Het organogram ziet er als volgt uit:



2.1.2. Kernactiviteiten

De Scholengroep Veluwezoom is een onderwijsorganisatie van tien openbare basisscholen. Een van de scholen is een speciale basisschool. Op peildatum 1 februari 2024 vinden 1790 leerlingen dagelijks hun weg naar onze scholen.

Onze openbare identiteit herkent u aan Ikjijwij. Ikjijwij is de versterker van onze openbare identiteit. *Ik* ben nieuwsgierig, *jij* bent anders, gelukkig maar, *wij* komen samen verder.

Binnen de Scholengroep Veluwezoom heeft iedere school een eigen gezicht en werken zij samen binnen hun onderwijsteam en de stichting. Door de open lerende cultuur, het samenwerken in de onderwijsteams en kenniskringen is de Scholengroep Veluwezoom een netwerkorganisatie geworden. Een directeur onderwijsteam geeft als directeur in principe leiding aan twee scholen. Op een van de twee scholen is een adjunct-directeur werkzaam.

In onderstaand schema staan de scholen van de Scholengroep Veluwezoom en de resultaatverantwoordelijke directeuren in 2024

School	Brinnr.	Directeur	Plaats
Obs Dorpsschool Rozendaal	04HX	Mw. M. Limpens	Rozendaal
Ods Daalhuizen	13QE	Dhr. J. Folkers	Velp
Obs De Kameleon	13XP	Mw. V. Bijsters	Velp
Obs Rheder Enk	14EB	Dhr. R. Vleeming	Rheden
Obs De Lappendeken	14GV	Mw. M. Visser	De Steeg
Obs Koningin Emma	14LZ	Mw. M. Visser	Dieren
Kindcentrum Robin	15EI	Mw. M. Limpens	Dieren
Obs De Expeditie	15NB	Dhr. R. Vleeming	Dieren
Ods Prinses Margriet	15PP	Mevr. V. Bijsters	Spankeren
Sbo 't Sterrenbos	19QL	Dhr. H. Boersma	Dieren

Het bestuursbureau is gevestigd aan de Doesburgsedijk 7 te Dieren.



De Lappendeken – De Steeg

'Als leerkracht maak je voortdurend keuzes. Je beslist over leerdoelen, over leeractiviteiten en over groeieringsvormen. Dit doe je mede op basis van verwachtingen die je hebt over individuele leerlingen en over de groep. De verwachtingen zijn gebaseerd op allerlei gegevens en ideeën over leerlingen. Soms zijn de verwachtingen onderbouwd, maar soms berusten ze op intuïtie. Leerkrachtverwachtingen zijn een sterke voorspeller voor het handelen van leerkrachten en daardoor hebben ze invloed op de ontwikkeling van leerlingen.'

'Collective efficacy is de gedeelde overtuiging van het schoolteam dat zij gezamenlijk het verschil kunnen maken voor iedere leerling'. Dit is wat we voorstaan en willen bereiken in onze school.

Het afgelopen jaar hebben we daar een start mee gemaakt. Want hoe pak je dit aan in je groep? Hoe bepaal je de lat? En hoe communiceer je dat naar kinderen? Op teamvergaderingen en studiedagen hebben we dit onderwerp ingepland. We hebben het met elkaar besproken a.d.h.v. literatuur en onze ervaringen in de groep. Om het handvatten te geven voor in de groep, gebruiken we hierbij

'Doorloopjes' (boek & site). Hierin staat stapsgewijs de aanpak en daar doen we nu ervaring mee op in de klas. In 2025 gaan we hier mee verder en onderzoeken we ook of er ook training nodig is op dit vlak.

Ook komend jaar gaan we hier nog verder mee aan de slag.



't Sterrenbos – Dieren

In 2024 betrok SBO 't Sterrenbos een nieuw schoolgebouw dat niet alleen past bij de visie van rust, structuur en maatwerk, maar ook een nieuw hoofdstuk markeert in de ontwikkeling van de school. De moderne, veilige omgeving versterkt het gevoel van voorspelbaarheid bij leerlingen en biedt het team functionele werk- en overlegruimtes.

Ook ouders reageren positief op de uitstraling en openheid van het gebouw, wat het contact met school versterkt. De toegenomen ouderbetrokkenheid en het verbrede ondersteuningsaanbod zorgen ervoor dat meer kinderen in de regio dichtbij huis passend onderwijs kunnen krijgen.

Met een groeiend leerlingaantal presenteert de school zich als een stabiele en waardevolle voorziening voor leerlingen die net iets meer nodig hebben.

2.1.3. Het basisonderwijs van Scholengroep Veluwezoom, strategische visie 2023-2027

Scholengroep Veluwezoom voorziet in de behoefte aan openbaar onderwijs. In 2023 hebben we de nieuwe koers 2023-2027 beschreven:

2023-2027 IKJIJWIJ, NIEUWSGIERIG NAAR VANDAAG EN MORGEN

Sterk openbaar onderwijs

Onderwijs is een samenspel tussen kennis opbouwen en je daar comfortabel in voelen, socialisatie zodat je goed kunt samenwerken en persoonsvorming zodat je weet wie je bent, hoe je leert en wat jouw talenten zijn. Nieuwsgierigheid heeft een belangrijke plek in onze scholen, omdat we weten dat dit een belangrijke motor voor het leren en samenleven is.

Waarom doen onze scholen ertoe? Wat is onze toegevoegde waarde? En hoe geven we vorm aan deze waarde? En daarna stellen we vast wat we gaan doen. Zo bouwen we al een aantal jaren aan een sterke openbare onderwijsorganisatie. Sterk omdat we mooie leeropbrengsten verbinden met een rijke persoonlijke ontwikkeling. Kennis en vaardigheden worden verdiept door het op allerlei wijzen toe te passen. En sterk omdat wij een lerende netwerkorganisatie zijn. Nieuwsgierig hoe het beter kan!

Juist in het openbaar onderwijs vormen we samen onze toekomst. Dat we allemaal verschillend zijn maakt het samenleven prachtig. We hebben dit de naam IKJIJWIJ gegeven.

Nieuwsgierig samenleven

Ik ben nieuwsgierig naar wie ik ben, wat ik wil en wat ik kan. Ontdek hoe ik leer en wat ik wil ontdekken. Door nieuwsgierig te zijn naar een ander weet ik of ik voor de ander iets kan betekenen en waar ik samen met jou het verschil kan maken.

Jij bent uitdagend, aanvullend en inspirerend. Dichtbij of ver weg, in de klas maar ook daarbuiten in de school, de buurt of ergens anders op de wereld. Jij bent anders dan ik en dat is geweldig.

Wij leren van en met elkaar. Samen ontdekken en samen werken maakt onze wereld rijker. Samen maken wij onze toekomst en komen we verder.

Als je kijkt naar de ontwikkelingen in de wereld gun je elk kind dat het goed kan samenwerken. Zelfbewust en nieuwsgierig zijn, maakt dat je de toekomst aan kunt en deze kunt beïnvloeden. In onze scholen verbinden we ikjijwij aan nieuwsgierigheid.

Nieuwsgierig leren

Nieuwsgierigheid is een motor voor het leren en ontwikkelen. Als je nieuwsgierig bent heb je een open blik, ben je benieuwd naar de ander, naar hoe het zit, wat de volgende stap kan zijn. Vind je de energie en lef om het nog eens te proberen, om op zoek te gaan naar jouw plek in de wereld. Ook nieuwsgierig naar jezelf, naar je talenten, naar wat jij kunt bijdragen. "Ikjijwij, nieuwsgierig naar vandaag en morgen" is een brede voorbereiding op de volgende stap. Want wat doen we vandaag en morgen concreet?

Veilig, elke dag een stapje uit je comfortzone. Daardoor houden we het onderwijs een beetje spannend en wakkeren we nieuwsgierigheid verder aan. Het versterkt ook weerbaarheid: met frisse moed opnieuw beginnen, maar ook je eigen grenzen kunnen aangeven.

Nieuwsgierig de toekomst in

Als we onze leerlingen na de laatste schooldag van groep 8 uitzwaaien, zien we kinderen die blij zijn met wie ze zijn en wat ze kunnen. Kinderen die kunnen omgaan met allerlei verschillende mensen en die met vertrouwen een nieuwe uitdaging aangaan en weten dat zij kunnen bijdragen. Zij hebben een goede basiskennis om verder te leren. Zij weten dat leven en leren de toekomst is, en daar zijn ze blij mee. Als we dat bereiken kunnen we daar samen met alle ouders, medewerkers, partners en andere stakeholders trots op zijn.

Samenwerken maakt ons kansenmakers

Kunnen samenwerken met veel verschillende mensen wordt steeds vaker als de belangrijkste competentie van de toekomst genoemd. Ikjijwij is actueel, inspirerend en leeft in onze organisatie. Samenwerken met ouders en leerlingen, samenwerken tussen de scholen in onderwijsteams of kenniskringen, samen met de omgeving. Ikjijwij: goed voor de toekomst van onze leerlingen. Je zou kunnen zeggen dat we kansenmakers zijn geworden. Ook als het ingewikkeld wordt kijken we samen hoe het wel kan!

Een korte brochure over het koersplan en de volledige tekst kunt u vinden op onze website www.scholengroepveluwezoom.nl.

Ambities

Het Koersplan van de stichting geeft richting aan de ambitieplannen in de scholen. Voor alle scholen geldt:

1. Alle scholen van de Scholengroep ontwikkelen zich aan de hand van een ambitieplan, passend bij hun omgeving, leerlingen, ouders en partners. Zij kiezen samen met hen een onderwijsconcept dat aansluit bij IKJIJWIJ, nieuwsgierig naar onze toekomst. Plezier, samenwerken, nieuwsgierigheid, groei en doorzetten geven energie aan het leren. Het proactief begeleiden van de persoonsvorming in de school is belangrijk. Deze gaat hand in hand met de ontwikkelingen op de basisvakken. Samen met partners onderzoeken scholen de verbreding van het onderwijsaanbod. Het aanbod wordt afgestemd op de behoefte van school en omgeving. Samen met partners vormen scholen een leefgemeenschap en vormen zij zo een rijke schooldag.
2. Terwijl wij ons ontwikkelen naar scholen voor inclusief en rijk onderwijs houden wij ons vast aan mooie onderwijsresultaten en hoge verwachtingen. Scholen streven wat de leerresultaten betreft, naar minimaal landelijke gemiddelden. Als leerlingen elke dag iets nieuws leren of het bestaande op een andere manier kunnen toepassen blijft het leren leuk en fris. We maken het steeds beter betekenisvol in de dingen van alledag. Het is belangrijk met leerlingen over het onderwijs te praten. Zij zijn superverstandig en hebben een interessante blik!
3. Samenwerken heeft ons veel gebracht. Daardoor hebben we meer bereikt, hebben medewerkers meer werkplezier en is de professionaliteit toegenomen. We groeien door het besef dat we steeds meer samen verantwoordelijk willen zijn. Dat betekent dat we een stapje extra zetten als we weten dat we ergens het verschil kunnen maken. Het is belangrijk dat de kennis en energie vanuit de kenniskringen in de scholen worden ontsloten. Schoolleiders stimuleren dat schoolteams profiteren van de kenniskringen. We willen meer bereiken op inclusiviteit van ons onderwijs, burgerschap en wetenschap en techniek. Op zoek naar medewerkers, stakeholders die ons kunnen versterken in nieuwe kenniskringen.

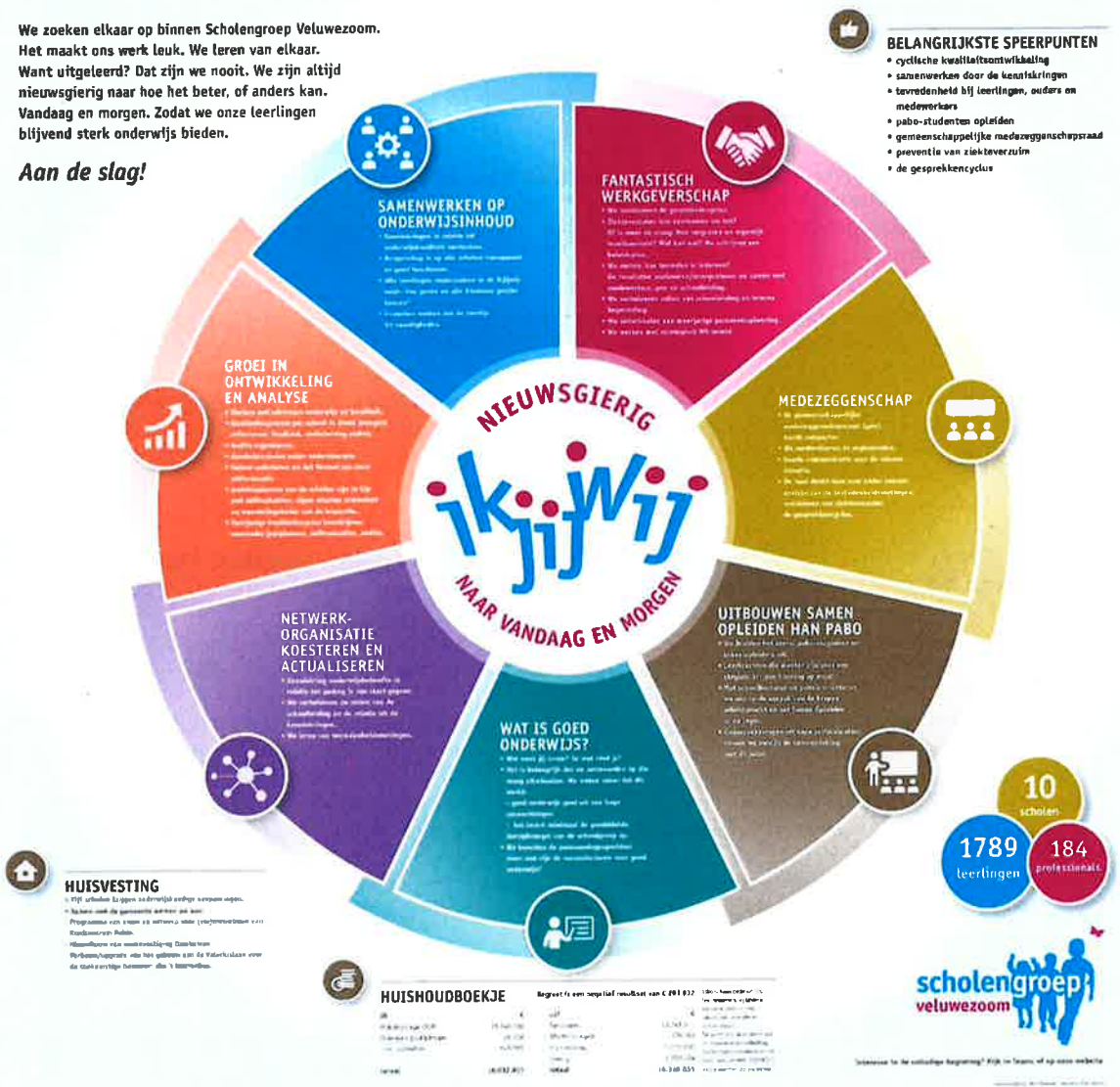
2.2. Verslag van de agenda 2024

Het jaar 2024 was het tweede jaar van de beleidscyclus Koersplan 2023-2027. In deze paragraaf verwoorden we kort wat is gerealiseerd van de plannen in de *Begroting 2024*. We beginnen met het in beeld brengen van de samenvatting van onze plannen voor 2024 uitgewerkt in deze info-grafic.

WAT GAAN IKJIJWIJ VANDAAG OF MORGEN (ANDERS) DOEN IN 2024?

We zoeken elkaar op binnen Scholengroep Veluwezoom. Het maakt ons werk leuk. We leren van elkaar. Want uitgeleerd? Dat zijn we nooit. We zijn altijd nieuwsgierig naar hoe het beter, of anders kan. Vandaag en morgen. Zodat we onze leerlingen blijvend sterk onderwijs bieden.

Aan de slag!



2.2.1. Onderwijs en kwaliteit

Koersplan 2023-2027

De school-en organisatieontwikkeling krijgt richting in onze koers:

Ik jij wij, nieuwsgierig naar vandaag en morgen. In de koers hebben we een aantal ontwikkellijnen beschreven waar we in samenwerken. In deze paragraaf staan deze beschreven en vullen we aan met wat in 2024 op deze ontwikkellijnen is gerealiseerd of uitgezet.

- **Verzilveren van kansen en mogelijkheden rond onderwijsinhoudelijke thema's. Mooie voorbeelden zijn:**

Tijdens de ik jij wij-week hebben leerlingen nagedacht over het vergroten van kansengelijkheid, en hun ideeën worden gebundeld. Leerkrachten en intern begeleiders (ib'ers) van alle scholen hebben samen een training gevolgd om leerresultaten te analyseren met het nieuwe systeem "Leerling in Beeld."

Er zijn verschillende voorbeelden van samenwerking rond inhoudelijke thema's, zoals de voorbereiding op de Scholengroepmiddag en een gezamenlijke training over het registreren en ontwikkelen van doelen. Tijdens een bijeenkomst van directeuren en ib'ers zijn de jaarplannen inhoudelijk besproken en is erop gereflecteerd. Ook is het protocol voor schorsing en verwijdering, in relatie tot het pedagogisch beleid, besproken met leerkrachten die gespecialiseerd zijn in gedrag. Deze samenwerkingen versterken de ontwikkeling van de jaarplannen en de onderlinge samenwerking.

- **Groei in ontwikkeling en analyse/aanpak van de zelfevaluaties. Mooie voorbeelden op deze ontwikkellijnen zijn:**

In deze periode is de nieuwe wijze van zelfevaluatie van de winteropbrengsten (middentoetsen) afgerond, met een focus op kwaliteitsdomeinen om beter inzicht te krijgen in de behoeften van leerlingen.

In 2023/2024 is een hybride auditvorm ontwikkeld, waarbij zowel eigen medewerkers als externe deskundigen betrokken zijn. In 2024 zijn 2 audits op deze wijze uitgevoerd. Voordat dit beleid was afgerond zijn twee externe audits afgenomen.

De kwaliteitsstructuur van de scholengroep is visueel weergegeven in een infographic, en gedeeld in teams. Er is gewerkt aan een eenduidig Onderwijskundig schooljaarplan voor het komende jaar 2024/2025.

Er is ook veel aandacht besteed aan de begeleiding en ontwikkeling van leerlingen binnen korte zorg cyclus met mooie voorbeelden die in het schoolleidersoverleg worden gedeeld.

- **Precies duidelijk maken: wat is voor ons goed onderwijs?**

Expliciteren van goed onderwijs voor en door leerkrachten/schoolleiding/medewerkers. Kennis van de ontwikkeling van persoonsvorming meenemen. De organisatie is ontwikkelingsgericht. Het is ook belangrijk woorden te geven aan wat goed onderwijs is, en daarbij bijvoorbeeld de inzichten van de wetenschap nog beter te integreren.

Er is veel aandacht voor de ontwikkeling van goed onderwijs binnen de scholen en kenniskringen. De focus op nieuwsgierigheid en betrokkenheid als ankerpunten is bijzonder waardevol, omdat deze elementen essentieel zijn voor een effectieve leeromgeving. De 12 wijze lessen en bouwstenen van effectieve didactiek bieden een stevig fundament om deze ontwikkeling te ondersteunen. Met het formuleren van de doelen in de jaarplannen van de scholen wordt gestart met de kenmerken van goed onderwijs op de eigen school. Welke onderwijsbehoeften hebben de leerlingen?

De recente scholengroepmiddag en de jaarlijkse Scholengroepdag, met de lezing van Renate de Groot, benadrukken het belang van wetenschappelijke inzichten in de werking van het brein en de executieve functies.

Het is fascinerend om te leren hoe deze kennis kan bijdragen aan het verbeteren van het onderwijs en hoe leerkrachten praktische strategieën kunnen toepassen om in te spelen op de ontwikkelingsleefstijlen van kinderen.

- **Fantastisch werkgeverschap!**

Goede medewerkers boeien en binden is en blijft een speerpunt. Opleiding en ontwikkeling initiëren ook door en voor medewerkers. In overleg met medewerkers kansen zien en oppakken. Onderling onze waardering uitspreken. Ondersteunen groei van onderzoeksvaardigheden. Verhelderen rollen in veranderprocessen (o.a. interne begeleiding, schoolleiding). Huidig beleid toetsen op gewenste richting en doelen.

- We zijn gestart met de update van de gesprekkencyclus: een meer flexibele werkwijze is in voorbereiding.
- Scholengroepdag: is goed ontvangen. Inhoudelijke kennisdeling en elkaar ontmoeten werd erg gewaardeerd. Daarin is gezamenlijk teruggekeken naar de Koersontwikkeling.
- Opstart on-boarding van nieuwe medewerkers is georganiseerd
- Bijeenkomst schoolopleiders heeft plaatsgevonden
- Samen opleiden: bijv. Onderwijsbehoefte en Gedrag
- Opleiding vakbekwaam schoolleiders is gevolgd
- Onderzoek en optimaliseren van de werking van de managementstructuur is aan de orde geweest. In 2025 gaan we verder in het ontwikkelen van effectievere vergader- en werkvormen.

- **Koesteren netwerkorganisatie en de kenniskringen**

De kenniskringen hebben hun werkzaamheden gedeeld via een newsfeed, zodat alle medewerkers op de hoogte zijn.

In de kernkring waar vertegenwoordigers van de kenniskringen op de basisvaardigheden afstemmen en intervisie hebben, is afgesproken deze kring uit te breiden met vertegenwoordigers van alle kenniskringen. Zo zijn we beter op de hoogte van elkaars werkzaamheden en kunnen we afstemming en synergie versterken.

De kenniskring IB is gestart met een nieuwe samenwerkingsvorm gericht op efficiëntere kennisdeling. IB'ers hebben twee hoofdtaken en hebben zich ingedeeld in subgroepen die evidence-informed werken en hun kennis vervolgens met elkaar delen.

- **Strategisch Personeelsbeleid**

Het personeelsbeleid is afgestemd op de onderwijskundige visie en opgaven waar de scholen voor staan. Jaarlijks bespreken we deze op medewerkers en schoolteam niveau in de *vlootschouw*. We onderzoeken of de competenties van onze medewerkers in relatie staan tot de koers en ambities van de school. Waar nodig wordt ondersteuning in de vorm van coaching, opleiding en studie georganiseerd. De ontwikkelplannen van de scholen zijn gelieerd aan goed onderwijs op de school.

In ons Breed Overleg en Koersoverleg worden voorgenomen plannen en beleidsuitgangspunten besproken. De dialoog over het strategisch personeelsbeleid wordt daar met schoolleiders gevoerd. In samenspraak met de schoolleiders wordt beleid vormgegeven. Daarna wordt het voornemen ingebracht bij de GMR voor instemming of ter informatie.

Zo is in 2024 het proces van aanbesteding van de Arbodienstverlening samen met schoolleider, leerkracht en een GMR lid uitgevoerd.

In schooljaarplannen en onze 3 trimester rapportages beschrijven we de ontwikkelingen en resultaten van ons beleid. Zo volgen we de realisatie van onze voornemens binnen de vastgestelde kaders. Kaders als de begroting en de formatie en ook de invloeden van de onderwijsregio en de politiek worden hierin beschreven.

- **Daarnaast werkt de Scholengroep Veluwezoom in de omgeving samen met externe partijen:**

- De werkwijze van het Samenwerkingsverband Passend Onderwijs is veranderd. Het samenwerkingsverband bestaat uit vier regio's. Binnen de regio's wordt de ondersteuning van de scholen ingericht. Een ondersteuningsteam voor alle scholen in de regio Rheden/Rozendaal is gesitueerd in het gebouw van sbao t Sterrenbos. Per 1 oktober 2024 is de werkgeversrol van deze collega's bij de Scholengroep Veluwezoom komen te liggen. De aansturing loopt via het regio-overleg met PCBO, Delta, Anne Frank scholen en de Scholengroep Veluwezoom.
- Met ingang van 1 augustus 2022 zijn we met de Pabo HAN en 6 andere schoolbesturen een aspirant partnerschap aangegaan waarin we samen toekomstige professionals opleiden.
- Scholengroep Veluwezoom heeft besloten zich aan te sluiten bij de Onderwijsregio Oost Nederland, na overleg met betrokken partijen. Binnen deze regio wordt samengewerkt om de arbeidsmarktproblemen beter het hoofd te kunnen bieden.
- We zijn partner in het samenwerkingsverband Sterk Techniek Onderwijs in de regio.
- POVO, versterking doorgaande lijn. We werken samen met 't Rhedens en PCBO Rheden aan het versterken van de doorgaande lijn primair onderwijs naar het voortgezet onderwijs. Een drietal projecten worden uitgewerkt en uitgevoerd: 1. Inhoudelijke kennis delen door professionals 2. Doorontwikkeling plusklas 3. Extra begeleidingsklas ter voorbereiding op deelname aan het voortgezet onderwijs.
- Samen met de gemeenten werken we aan kansgelijkheid, gezonde scholen en het Integraal Huisvestingsplan.
- Met PO- en VO-bestuurders in de regio Rheden en Rozendaal en Arnhem zorgen we voor een goede afstemming en overleggen we drie keer per jaar.
- PON. Scholengroep Veluwezoom werkt met vele besturen in Oost-Nederland samen. Met name voor de vervangingen is de Scholengroep aangesloten bij het PON.

- **Uitbouwen Samen Opleiden met HAN PABO.**

In drie schooljaren gaan alle scholen bijdragen aan de opleiding van nieuwe leerkrachten. Vanaf 2024 leidt het partnerschap Han en Scholengroep Veluwezoom gemiddeld 6 studenten per jaar op. De scholen van de Scholengroep Veluwezoom hebben 60 stageplekken aangeboden. Ook zijn er zes LIO-stageplekken gecreëerd. Daarnaast is een zij-instromer gestart bij een van de scholen.

- 60 studenten opgeleid
- Elke student is gekoppeld aan een mentor in de school
- Inmiddels werken alle scholen samen met HAN PABO.
- Drie schoolopleiders begeleiden dit proces,

- **Medezeggenschap**

Samen met de GMR werken we toe naar een moderne interactieve (gemeenschappelijke) medezeggenschap passend bij onze identiteit.

De Gemeenschappelijke Medezeggenschapsraad is gemoderniseerd. In plaats van een vertegenwoordiging van een ouder en personeelslid vanuit elke medezeggenschapsraad van de scholen is gekozen voor een compacte Gemeenschappelijke Medezeggenschapsraad. De GMR bestaat nu uit 10 leden, 5 personeelsleden en 5 ouders/opvoeders. De oudergeleding van de GMR is nog niet geheel bezet. Om de verbinding met de medezeggenschapsraden niet te verliezen nodigt de GMR alle voorzitters van de medezeggenschapsraden uit voor een gezamenlijke startvergadering.

De GMR is opnieuw ondersteund en begeleid door de VOO (Vereniging voor openbaar onderwijs) en de VOSABB, De trainingen voor de Medezeggenschapsraden hebben ook in 2024 weer plaatsgevonden.

2.2.2. Mooie resultaten en hoge verwachtingen

In deze paragraaf gaan we dieper in op de doelen mooie resultaten en hoge verwachtingen. We reflecteren op de onderwijsresultaten van 2024 met een analyse van de referentieniveaus. Op stichtingsniveau behalen we ruimschoots de landelijke norm van 85% op het fundamentele niveau (1F), en de landelijke ambitie van 65% op het streefniveau (2F/1S). In totaal heeft in 2024 97,6% van onze leerlingen het fundamentele niveau behaald en 70,3% het streefniveau. Dit is boven het landelijk gemiddelde van 2023 (in afwachting van de cijfers 2024). Stichtingsbreed is het fundamentele niveau 1,3% en het streefniveau 3,3% gegroeid ten opzichte van vorig schooljaar.

Tabel 1: Onderwijsresultaten totaal Stichting Scholengroep Veluwezoom

Stichtingsniveau Totaal			
	Signaleringswaarde 1F	Landelijk gemiddelde	Behaalde resultaat 1F
23/24	85,0%	*	97,6%
22/23	85,0%	95%	96,3%
21/22	85,0%	96%	95,5%
	Signaleringswaarde 2F/1S	Landelijk gemiddelde	Behaalde resultaat 2F/1S
23/24	Nvt.	*	70,3%
22/23	Nvt.	62%	67,0%
21/22	Nvt.	59%	56,6%

* In afwachting van het landelijk gemiddelde in de staat van het onderwijs 2025.

In onderstaande tabel 2 staan de resultaten van de referentieniveaus uitgesplitst per vak. Stichtingsbreed zitten we voor lezen, rekenen en taalverzorging ruimschoots boven de signaleringswaarde. Voor lezen en rekenen zitten we ook boven het landelijk gemiddelde. Het stichtingsdoel om 100% te behalen op het fundamentele niveau te behalen is bij lezen behaald. De landelijke ambitie van 65% op het streefniveau (2F/1S) halen we bij taalverzorging en lezen, dit is hoger dan vorig jaar. Wanneer we de vergelijking maken met het landelijk gemiddelde uit de Staat van het Onderwijs 2024 behalen we met lezen, rekenen en taalverzorging het streefniveau (2F/1S) boven het landelijk gemiddelde.

In tabel 2 kunnen we ook de ontwikkeling van de resultaten over de afgelopen 3 jaren zien. Daarop is op te maken dat:

- We scoren op 4 resultaatgebieden hoger, 2 resultaatgebieden lager. (1F en 2F/1S)
- De resultaten op rekenen 1F blijven ongeveer gelijk
- De resultaten op rekenen 1S is 10% hoger dan vorig schooljaar
- Taalverzorging 1F daalt met 1,7% in vergelijking met vorig schooljaar
- Taalverzorging 2F valt hoger uit dan vorig schooljaar (7%)

Tabel 2: Onderwijsresultaten vakgebieden Stichting Scholengroep Veluwezoom

	Lezen			Rekenen			Taalverzorging			
	Sign. waarde	Landelijk gem.	Behaald res.	Sign. waarde	Landelijk gem.	Behaald res.	Sign. waarde	Landelijk gem.	Behaald res.	
1F	23/24	85,0%	100%	85,0%		95,7%	85,0%		97,30%	
	22/23**	85,0%	96%	98,5%	85,0%	92,6%	96,3%	85,0%	96%	99,0%
	21/22	85,0%	97,9%	99,1%	85,0%	93,3%	95,0%	85,0%	98,0%	98,6%
2F/1S	23/24	Nvt.*		81,5%	Nvt.*		58,2%	Nvt.*		71,2%
	22/23**	Nvt.*	75%	78,6%	Nvt.*	47%	48,2%	Nvt.*	63%	65,0%
	21/22	Nvt.*	73,1%	76,6%	Nvt.*	42,2%	44,6%	Nvt.*	62,0%	71,6%

*signaleringswaarde op streefniveau is op schoolweging en dus niet voor stichting als geheel beschikbaar.

** De staat van het Onderwijs 2024 geeft de eindresultaten van 2022-2023 in grafieken weer en niet op de decimaal nauwkeurig.

2.2.3. Kwaliteitsontwikkeling

In deze paragraaf zoemen we wat dieper in op de voortgang in de cyclische kwaliteitsontwikkeling. In het nieuwe koersplan 2023-2027 raakt kwaliteit meerdere ontwikkellijnen (C en D). Hierin zijn ambities opgenomen om de kwaliteit van het onderwijs binnen de scholengroep te borgen en verbeteren.

Kwaliteitscyclus in beeld

De bestaande kwaliteitscyclus is op school- en stichtingsniveau gevisualiseerd in 2 infographics en deze zijn met de scholen gedeeld. Alle bestaande en nieuwe kwaliteitsinstrumenten en processen zijn hierin weergegeven. De kleine cyclus staat in verbinding met de grote cyclus, waarin de zelfevaluatie een belangrijke verbinder is. De kwaliteitsdomeinen zijn een rode draad in de kwaliteitsinstrumenten en processen. Door deze rode draad borgen we minimaal de basiskwaliteit onderwijs, met als doel het nog beter dan dat te doen voor echt goed onderwijs.

Zelfevaluatie

Juist omdat de Zelfevaluatie zo belangrijk is binnen onze kwaliteitsontwikkeling op groeps-, school- en stichtingsniveau is het instrument in 2024 geëvalueerd en doorontwikkeld in een werkgroep zelfevaluatie. De focus lag hier op handvatten geven om de analyses specifiek te maken, de positie van de actiepunten is van de zelfevaluatie verschoven naar de onderwijskundige doelen in het jaarplan (en de bijstelling daarvan) en het modulair maken van het format. Daarnaast is er op de stichtingsbrede studiedag een training geweest van CITO Leerling in Beeld. Deze training had als doel de reflecterende en analyserende vaardigheden te verbeteren. De groepsanalyse is een belangrijk middel om de voortgang van de leerlingen inzichtelijk te maken en vormt de belangrijkste input voor de zelfevaluatie.

Jaarplannen

Scholen werkten zelf de ambitieplannen uit in hun eigen jaarplannen. Om een slag te maken binnen de kwaliteitscyclus, waarin de instrumenten en processen mooier op elkaar aansluiten, is er een nieuw format voor het jaarplan ontwikkeld. Dit jaarplan is evidence-informed opgesteld en passend bij de koers. In augustus zijn de scholen voor het eerst met het format aan de slag gegaan. Dit resulteerde in doelgerichte en meetbare plannen. In september heeft er een bijeenkomst plaatsgevonden waarin een professionele en gemotiveerde werksfeer heerste en nuttige feedback gedeeld is. De scholen hebben goed zicht op de ontwikkelpunten voor hun eigen school.

Audits

Er is een auditbeleid opgesteld en een plan van aanpak gemaakt om een deels-intern auditteam te scholen. Het beleid is met de directieleden ontwikkeld. In dit beleid staat onder andere dat er eens in de 3 jaar een audit zal plaatsvinden en dat we aan de slag gaan met een deels intern auditteam. De uitkomsten van de audit worden gebruikt voor het versterken, ontwikkelen, bijstellen en borgen van de onderwijs(basis)kwaliteit. Het interne auditteam is opgeleid d.m.v. trainingen door de externe partij. Het auditteam is werkzaam. Er hebben 5 audits plaatsgevonden, waarvan er 1 geheel extern is uitgevoerd en 4 door het auditteam. De scholen hebben hun reflecties op de audits gedeeld met de bestuurder tijdens een reflectiegesprek, en de aanbevelingen van de audits waaraan de scholen dit schooljaar nog zullen werken, zijn opgenomen in de jaarplannen 2024-2025.

Schoolgidsen

Dit jaar hebben we de check op de schoolgidsen anders uitgevoerd. Net als bij de ambitieplannen (zie bestuursjaerverslag 2023) hebben we een checklist opgesteld op basis van de kwaliteitsdomeinen en wettelijke verplichtingen. De scholen hebben deze zelf ingevuld na het opstellen van hun schoolgids, waarna ze zijn goedgekeurd.

2.2.4. Veiligheidsmonitor en sociale veiligheid

Binnen Scholengroep Veluwezoom en op alle Veluwezoom-scholen werken we aan een veilig leerklimaat en richten we ons op preventie. We willen incidenten voorkomen, zoals ongepast gedrag, intimidatie, pesten, diefstal en agressie. Daarom investeren we in een goede vertrouwensband, een optimaal leerklimaat, een open cultuur en heldere regels hoe we met elkaar omgaan. Alle scholen werken met behulp van een erkende methode aan de sociale veiligheid. Minimaal een keer per jaar wordt de monitor sociale veiligheid bij leerlingen afgenomen.

Scholen reflecteren op de uitkomsten hiervan en werken hier stelselmatig aan. De Sociale veiligheid komt terug in de zelfevaluaties van de scholen.

Leerlingen leren persoonlijke competenties zodat zij vaardig worden in burgerschap en positief met elkaar om te gaan. Leerkrachten en medewerkers geven daarbij het goede voorbeeld: ikjijwjj, samenwerken is een belangrijke competentie die we in onze organisatie hebben ontwikkeld en jaarlijks blijven borgen en door-ontwikkelen.

Een passend onderwijsaanbod en ontwikkelingen op het gebied van de sociale competenties zoals de vreedzame school zijn hier voorbeelden van. We hebben ook oog voor het tijdig signaleren van ongewenst gedrag en investeren in een methode van aanpak om hier op een juiste wijze mee om te gaan. Ons anti-pest protocol en ons protocol schorsing en verwijdering zijn hierin helpend. Leerkrachten volgen bij indiensttreding de gecertificeerde opleiding van de Meldcode, per school is er sprake van een interne contactpersoon. Deze fungeert als vertrouwenspersoon. Van incidenten wordt verslag gelegd voor evaluatie. De externe vertrouwenspersoon doet eveneens jaarlijks verslag van alle ontwikkelingen. Deze uitkomsten vormen onderdeel van het bestuurlijke jaarverslag.

Het algemene veiligheidsbeleid komt binnen Scholengroep Veluwezoom tot stand in samenspraak met het college van bestuur en het directeurenteam. Jaarlijks blikken scholen terug op de ontwikkeling sociale veiligheid in het schooljaarverslag. Dit kan leiden tot aanpassing in interventies en onderliggend beleid.

Ontwikkelde beleidsdocumenten

- **Protocol Time-Out, Schorsen en Verwijderen**

Het protocol Time-Out, Schorsen en Verwijderen is herzien, voldoet aan de wettelijke vereisten en is vastgesteld. In het proces zijn de schooldirecteuren en adjuncten, GMR en gedragsspecialisten meegenomen.

- **Veiligheidsbeleid**

Er is een verkennend onderzoek uitgevoerd naar hoe we het veiligheidsbeleid kunnen vernieuwen naar een (modulair) stuk wat passender is bij onze visie op (sociale) veiligheid. De scholen hebben middels een zelfcontrole-instrument, gebaseerd op het kwaliteitsdomein Veiligheid en Schoolklimaat, feedback verstuurd naar de beleidsadviseurs. Uitkomsten zijn gedeeld in het breed overleg, waarna vervolgacties zijn besproken. Hier is o.a. een werkgroep veiligheidsbeleid samengesteld om dit verder op te pakken.

Tot slot wordt er samengewerkt met het Samenwerkingsverband. Wanneer er binnen de stichting sprake is van handelingsverlegenheid in de aanpak van grensoverschrijdend gedrag, kan er een beroep worden gedaan op specialisten binnen het SWV. Arrangementsgelden en specifieke expertise kunnen worden ingezet om problematieken op schoolniveau te beslechten, met het oog op de verbetering van sociale veiligheid.

2.2.5. Passend onderwijs

De Scholengroep Veluwezoom valt onder het Samenwerkingsverband PassendWijs. Onze inzet is gericht ervoor te zorgen dat de leerling kan blijven op de school van keuze. Naast de algemene vergaderingen in het samenwerkingsverband werken schoolbesturen samen in de regio Rheden Rozendaal. Het boven-bestuurlijk netwerk van de interne begeleiders en de groepsinterventie Talent zijn voorbeelden van deze samenwerking.

In 2024 is het team samengesteld die de scholen in de regio gaan ondersteunen. De keuze voor de aanvullende expertise is ontstaan uit een onderzoek naar de behoefte op de scholen. Per 1 oktober 2024 zijn deze mensen in dienst gekomen.

Scholen hebben in hun formatie aanvullend budget ontvangen om hun basisondersteuning zodanig in te richten dat inclusiever onderwijs mogelijk is, en minder leerlingen verwezen hoeven te worden naar het gespecialiseerd onderwijs.

Naast de budgetten die regulier naar de scholen worden overgedragen stelt de Scholengroep Veluwezoom we op basis van behoefte middelen beschikbaar om individuele leerlingen aanvullend te ondersteunen, zodat zij op de school van voorkeur kunnen blijven. Om het proces van de budgetaanvragen voor deze extra ondersteuning beter te stroomlijnen met PassendWijs is er in samenwerking met andere besturen een kwaliteitskaart en aanvraagformulier opgesteld over het proces.

De IB'ers vullen samen met de schoolcontactpersoon (gedragwetenschapper) van PassendWijs het aanvraagformulier in. De voorwaarden staan toegelicht in de kwaliteitskaart. Wanneer een budget goedgekeurd wordt, valt de aanvraag hierbuiten en wordt de aanvraag met de gedragwetenschapper en IB'er besproken. De aanvraag komt nu bij de beleidsmedewerker binnen en adviseert het bestuur over goedkeuring. De beleidsmedewerker gaat de aanvragen bijhouden en koppelt ieder trimester terug naar PassendWijs. De bedoeling is dat er in 2025 op deze wijze gewerkt wordt.

Ook in 2024 volgden vanuit de basisscholen een aantal leerkrachten de Post HBO opleiding *Onderwijsbehoefte in relatie tot Gedrag*, waardoor de kennis vergroot is op het meer passend maken van het onderwijsaanbod. Bij passend onderwijs gaat het erom dat alle leerlingen zich optimaal kunnen ontwikkelen op school. Dit betekent voor een schoolteam dat er bewust gewerkt moet worden aan een positief en veilig klimaat voor alle leerlingen. Het betekent ook dat er meer leerlingen zijn met specifieke onderwijsbehoeften en gedragskenmerken. De uitdaging bestaat dan ook uit het bouwen van een goede basis met gewenst gedrag en het inspelen op de onderwijsbehoefte en het gedrag van individuele leerlingen. Met deze opleiding krijgen leerkrachten vaardigheden aangereikt dit te realiseren. Ook het voltallige team van de speciale basisschool volgt deze opleiding in-company, specifiek passend bij hun schoolontwikkeling.

Het aantal toelaatbaarheidsverklaringen van leerlingen naar het speciaal onderwijs (SO) en het speciaal basisonderwijs (Sbao) vanuit de basisscholen en de speciale basisschool van de Scholengroep Veluwezoom waren de afgelopen jaren als volgt.

Kalenderjaar	2024	2023	2022
TLV SO	15	12	4
TLV SBAO	13*	27	22

* 6 nieuwe TLV SBAO en 7 verlengingen. In 2023 waren dat er 22 van de 27.

Het valt op dat de TLV voor het SO dit jaar hoger is dan vorig jaar.

Sinds enige jaren stellen de gemeenten Rozendaal en Rheden schoolmaatschappelijk werk beschikbaar voor alle scholen in hun gemeenten. Scholen zijn bijzonder tevreden over het schoolmaatschappelijk werk. Leerlingen worden hierdoor sneller ondersteund.

In 2024 heeft Scholengroep Veluwezoom in totaal € 247.160 van SWV PassendWijs ontvangen. Deze middelen zijn ingezet voor verschillende interventies. In onderstaande tabel is een financiële verantwoording opgenomen over de besteding van de ontvangen middelen.

Gekozen interventies	Bedrag in euro's
Besteding aan onderwijsondersteuning - handen in de klas	59.500
Besteding aan ondersteuning buiten de klas (RT, therapie, etc)	54.330
Besteding aan scholing en professionalisering	50.070
Besteding aan coördinatie (IB, KC, zorgcoördinator)	83.260
Totaal	247.160

Voor uitgebreide informatie over het samenwerkingsverband kunt u naar de website van de scholen en van Passend Wijs (www.swv-passendwijs.nl).

2.2.6. Onderwijsachterstandsmiddelen

Scholengroep Veluwezoom ontvangt extra onderwijsachterstandsmiddelen. Dit ontvangt de organisatie van het Rijk op basis van kengetallen van de wijken en de scholen. Als er in de omgeving van de school meer risico bestaat voor onderwijsachterstanden ontvangen scholen extra middelen. Bijvoorbeeld de economische omstandigheid, eventuele schuldhulpverlening van de mensen uit de omgeving van de school en bijvoorbeeld het opleidingsniveau bepalen hoeveel extra middelen de school ontvangt. Het landelijke uitgangspunt is dat deze omstandigheden invloed hebben op het risico van onderwijsachterstand.

De middelen worden weliswaar toegekend aan de stichting, maar worden direct toegevoegd aan de formatie van deze individuele scholen. Zij zetten deze middelen om in formatie zodat zij bijvoorbeeld kleinere groepen, onderwijsassistenten of extra interne begeleiding kunnen realiseren.

Twee scholen ontvangen subsidie om leerlingen een aantal keren per week van ontbijt te voorzien.

2.2.7. Besteding Nationaal Programma Onderwijs

In 2024 ontvingen de scholen geen middelen meer van het Nationaal Programma Onderwijs. Wel zijn nog niet besteedde middelen vanuit dit budget ingezet. Zoals eerder beschreven werkt de Scholengroep aan de onderwijskwaliteit met behulp van de zelfevaluaties. Uit deze zelfevaluaties kwamen de benodigde interventies naar voren die bekostigd konden worden vanuit de extra bekostiging. Scholen hebben deze plannen ontwikkeld, met beoogde doelen en hebben dit besproken in de medezeggenschapsraden. Ook reflecteren zij of deze doelen behaald worden in de zelfevaluaties. Deze zelfevaluaties worden ook in de medezeggenschapsraden besproken. Grofweg zien we twee bestedingen: teamontwikkeling en het realiseren van meer ontwikkelkracht in de school door extra leerkrachten aan te stellen.



De Kameleon – Velp

Schoolontwikkeling 2024

De grootste vooruitgang van De Kameleon in 2024 is de verbetering van de instructiekwaliteit door middel van het EDI-model. Dit heeft niet alleen bijgedragen aan hogere leerresultaten, maar ook aan een positief en veilig leerklimaat binnen de school. Daarnaast heeft het werken met doelenplanners ervoor gezorgd dat de rekendoelen in korte cycli worden gezet. Dit geeft leerkrachten inzicht en overzicht.



Rheder Enk - Rheden

Een doorgaande lijn van groep 1/2 naar groep 3 – Thematisch leren en eigenaarschap centraal

Op de Rheder Enk zijn we trots op de doorgaande lijn die zichtbaar is van de kleutergroepen naar groep 3. In groep 3 wordt thematisch gewerkt met hoeken, net als bij de kleuters. Het nieuwe meubilair faciliteert dit.

Leerlijnen sluiten aan bij de kleuteraanpak, waardoor de overgang natuurlijker verloopt. Ook zijn stappen gezet richting groep 4/5. Leerlingen tonen eigenaarschap door te werken aan eigen doelen. Resultaten in groep 1, 2 en 3 bevestigen het effect van deze aanpak: scores stijgen en betrokkenheid is hoog.

3.Ontwikkelingen HR

Om het ingewikkelde vak van een professional in het onderwijs goed te kunnen blijven invullen is ontwikkeling essentieel. Het is belangrijk goed samen te werken, te kunnen reflecteren, opleidingen te kunnen volgen en kansen te krijgen om je verder te ontplooiën. Bijdragen leveren in kennis-kringen is hier een mooi voorbeeld van. De ontwikkeling van de organisatie is in feite de ontwikkeling van onze medewerkers. Plezier in het werk, weten dat je het verschil maakt, is een belangrijke drijfveer. In de tevredenheidsmeting gaven medewerkers een hoog cijfer. Samenwerken en kansen voor ontwikkeling worden gewaardeerd.

In de ontwikkeling van medewerkers staat naast de medewerker zelf, de competenties die voor de scholen centraal staan. Ter voorbereiding van gesprekken met medewerkers worden schoolleiders ondersteund door goed na te denken over de kerncompetenties belangrijk voor goed onderwijs op hun scholen. Op schoolniveau worden de werkverdelingsplannen ontwikkeld en worden de ontwikkelgesprekken gevoerd.

Schoolleiders hebben aandacht besteed aan *gedeeld leiderschap* waarbij in de ontwikkeling medewerkers medeverantwoordelijk kunnen zijn voor de ontwikkelingen op school.

In 2024 is een nieuwe cao overeengekomen, wat een hogere beloning met zich meebracht. Er is een nieuw contract overeengekomen met HCC. Naast het werken met een bedrijfsarts is ook een praktijkondersteuner ingezet. Aan de verzuimpreventie, de begeleiding van re-integratie wordt op school inhoud gegeven, samen met ondersteuning vanuit het stafbureau.

Verder in dit hoofdstuk gaan we in op HR-zaken zoals professionalisering, mobiliteit, verzuim en aantallen Verklaring Omtrent Gedrag.

Medewerkers & Professionalisering

In 2024 zijn 9 medewerkers gestart met de in-company opleiding *Specialist Onderwijsbehoeften en Gedrag*. Deze post-HBO opleiding is in februari en augustus met verschillende modules van start gegaan.

Scholen hebben middelen voor opleiding en ontwikkeling en zetten deze, passend bij de schoolontwikkeling, jaarlijks in. Zo zijn in 2024 opnieuw leerkrachten opgeleid tot reken- en taalspecialist, specialist Jonge Kind, en specialist Hoogbegaafdheid. Ook zijn diverse teamtrainingen ingekocht op verbinden gezag en/of versterking van de basisvaardigheden.

Hierbij een overzicht van gevolgde opleidingen in dit jaar, vanuit bovenschoolse middelen.

Post HBO onderwijsbehoefte in relatie tot gedrag
Schoolleidersregistratie
Studiedag Scholengroep met Open Universiteit
Tweedaagse schoolleiding, gedeeld leiderschap
Opleiding toekomstbewuste schoolleider
Uniek, video-coaching in de groep
GGO Advies, scholing IB en directeuren, doelgericht werken met doelenplanners
Masterclass Tricky Tijden
Socratisch leiderschap
VOO, opleiding MR/GMR Start en Plus
VOSABB, vernieuwing GMR, begeleiding
Augeo academy meldcode

Daarnaast gebruiken we ook in 2024 de digitale gesprekkencyclus. Eind 2024 heeft ruim 98% van de medewerkers een start gemaakt met de gesprekken.

Regeling bijzondere bekostiging professionalisering en begeleiding starters en schoolleiders

De ontvangen middelen inzake deze regeling worden ingezet voor het creëren van aanvullende (opleidings-) mogelijkheden en intensieve begeleiding van starters en schoolleiders. De inzet van de middelen is onderdeel geweest van het begrotingsproces. De MR is meegenomen en betrokken geweest bij het opstellen van het beleid inzake het inzetten van deze gelden.

Personele bezetting en mobiliteit

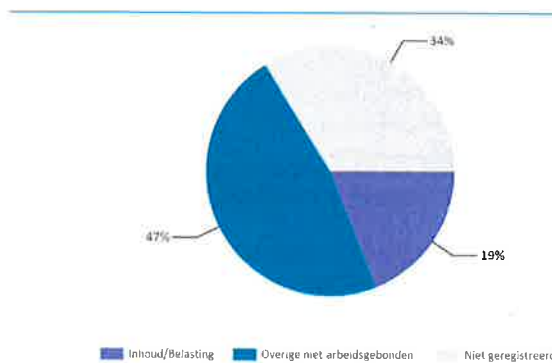
Ook in 2024 zijn de personele wisselingen bij aanvang van het nieuwe schooljaar het grootst. Op basis van leerlingenaantallen wordt de formatie aan de scholen toegekend. In de 1^e helft van 2024 heeft een vacatureronde plaatsgevonden waarin alle medewerkers en ook externen konden solliciteren. Met medewerkers die hebben gesolliciteerd, zijn gesprekken gevoerd door twee (adjunct)directeuren, waarna definitief invulling is gegeven aan de bezetting in de formatie. Daarnaast is opnieuw geworven voor de vacatureruimte in de eigen vervangingspool. De formatieve ruimte in de pool is bij het afsluiten van 2024 7,5 FTE, daarvan 5,7 FTE bezet. Voor een gedetailleerd overzicht van het totaal aantal FTE in functies zie hoofdstuk 2.5.5.

Banenaafspraken

Over dit thema, aangewezen door de Minister van OCW, moeten schoolbesturen zich op grond van de Regeling jaarverslag artikel 4 lid 6 nader verantwoorden. De banenafspraak (2013) is een afspraak tussen kabinet en sociale partners om meer werkplekken te creëren voor mensen met een beperking. Voor de Scholengroep een verplicht percentage van 2,35 van ons medewerkersbestand in FTE. Momenteel hebben wij 4 medewerkers in dienst met deze zogenaamde doelgroep registratie. Daarmee voldoen we aan de vereisten, we ontvangen voor deze medewerkers loonkostensubsidie.

Verzuim

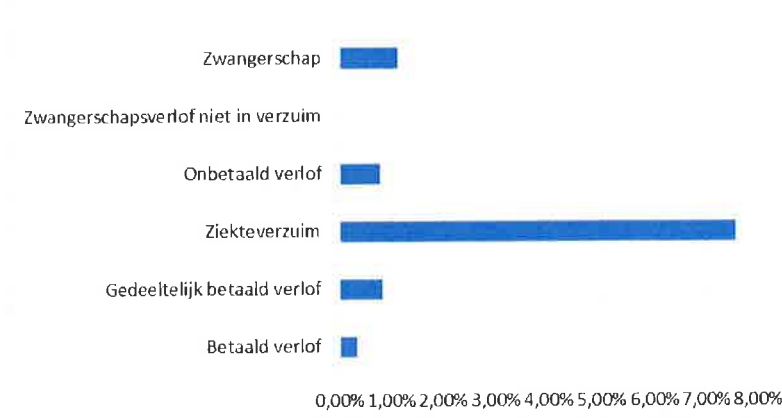
De verzuimcijfers waren in 2024 conform onderstaand cijfers. Het gemiddelde was 7,5% over 2024. Een verhoging ten opzichte van 2023, in dat jaar was het percentage 5,8.



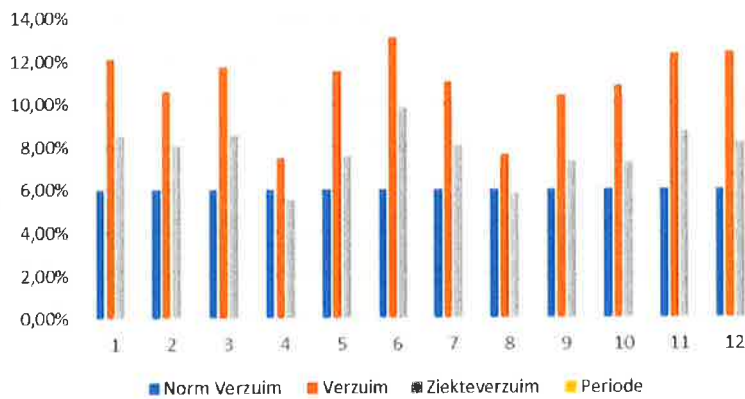
In de rapportage van de arbodienstverlening staat dat het percentage werk-gerelateerd verzuim maar een klein van dit cijfer is. Helaas is een aantal medewerkers langdurig afwezig wegens ziekte. We verwachten in 2025 een terugloop in het langdurig verzuim zodat dit percentage zal dalen. We zien ook verschillen tussen de scholen. In 2024 hebben we een training gegeven in verzuimpreventie. Ook in 2025 blijft verzuimaanpak en het versterken van de inzetbaarheid van medewerkers een speerpunt.

Hieronder schema's die meer inzicht geven in het verloop van het verzuim gedurende het kalenderjaar.

Verzuim en ziekteverzuim

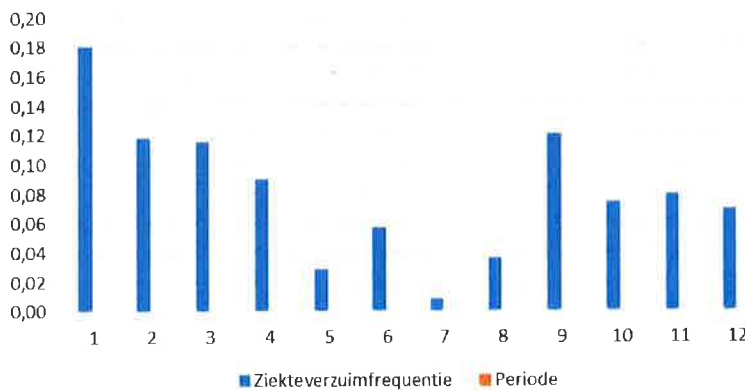


Verzuim en ziekteverzuim januari t/m december 2024



Bron: HR-gegevens 2024

Verzuimfrequentie januari t/m december 2024



Bron: HR-gegevens 2024

Verzuim	Leeftijd
4,52%	20-29
7,48%	30-39
9,02%	40-49
4,54%	50-59
16,13%	60-69

Verzuim	Geslacht
2,94%	Man
8,94%	Vrouw

Bron: LVP-maart 2025

Klachten en vertrouwenspersoon

Inzet van de vertrouwenspersoon; in 2024 is door 1 medewerker van onze organisatie gebruikgemaakt van de inzet van de vertrouwenspersoon.

Categorie	Aantal hulpvragen
Discriminatie	0
Seksuele intimidatie	0
Pesten	0
Agressie en (verbaal) geweld	0
Intimidatie en onheuse bejegening	0
Integriteit	0
Overig	1
Totaal	1

Samenvatting en Advies namens de vertrouwenspersoon: *"de medewerker heeft advies gekregen over welke mogelijke vervolgstappen zij zou kunnen zetten. Daarbij is de afspraak gemaakt dat zij opnieuw contact kan leggen met de vertrouwenspersoon mocht dit niet voldoende zijn om te komen tot een oplossing"*.

Uit rapportage vertrouwenspersoon HCC; *"De melding bij overig wil zeggen dat de melding geen betrekking had op een van de vier definities van de wet op de psychosociale arbeidsbelasting. Medewerker heeft wel advies gekregen over mogelijke ondersteuning"*.

Klachten en de Klokkenuidersregeling

Scholengroep Veluwezoom is aangesloten bij de Landelijke Klachten Commissie Onderwijsgeschieden. In 2024 zijn twee klachten ingediend bij de Landelijke Klachtencommissie. Het bestuur is in de gelegenheid gesteld de klacht te behandelen. Dit is zo uitgevoerd. Vervolgens is deze klacht gesloten.

De andere klacht heeft wel geleid tot een behandeling. De uitspraak van de commissie en de reactie is anoniem besproken in de medezeggenschapsraad van de betreffende basisschool.

Risico-inventarisatie op scholen (RI&E)

Alle scholen hebben een geldige RI&E. Scholen worden jaarlijks bezocht om de voortgang van het plan van aanpak te bespreken. In 2024 is voor 1 school een nieuwe RI&E opgesteld.

Beleid over beheersing uitkering na ontslag

In 2024 was in een beperkt aantal gevallen de tijdelijke benoeming op initiatief van de werkgever niet verlengd. Dit brengt het risico op doorberekening van uitkeringskosten met zich mee. Sinds 1 augustus 2022 is de regelgeving van het Participatiefonds veranderd ('Modernisering Participatiefonds').

Hierdoor is het risico op (gedeeltelijke) doorberekening van uitkeringskosten aan de werkgever groter geworden. Werkloosheidskosten in de toekomst worden zoveel mogelijk vermeden, door te investeren in de kwaliteit van onze medewerkers. Eventuele eigen wachtgelders worden periodiek benaderd, waarbij openstaande vacatures worden aangeboden. Dit kunnen ook vacatures zijn in de vervangingspool van de Scholengroep. Deze pool heeft een omvang van 7,5 fte. Dit biedt ons als werkgever de ruimte om medewerkers, wiens tijdelijke contract afloopt, aansluitend een baan aan te bieden als leerkracht in deze pool. Deze aanbieding en de reactie van betrokken medewerker worden schriftelijk vastgelegd.

Verantwoording over de aanwezigheid van de Verklaring omtrent het gedrag

Nieuwe VOG's ¹ in 2024	VOG aanwezig op datum indiensttreding	VOG te laat aanwezig	VOG niet aanwezig
Nieuwe medewerkers in loondienst	102	<5	0
Nieuwe medewerkers niet in loondienst met een VOG verplichting ²	0	0	0

Aantallen tussen 1 en 5 worden weergegeven als <5. Wij hebben onze accountant geen opdracht gegeven een controle uit te voeren op de tijdige aanwezigheid van VOG.

²⁾ Voor het primair onderwijs en het (v)so zie artikel 3, lid 1, onder a, artikel 3a, lid 1, onder a, artikel 32, lid 2, onder a, sub 1, lid 6, lid 7 en lid 9, artikel 34a en artikel 45 van de WPO, artikel 3, lid 1, onder a, artikel 3a, lid 1, onder a en artikel 32, lid 2, onder a, sub 1, en lid 9, van de WEC: leerkrachten, personen die onderwijsondersteunende werkzaamheden verrichten, (adjunct-)directeuren en personen belast met de tussenschoolse opvang. Voor Scholengroep Veluwezoom is deze categorie niet van toepassing.

¹ De VOG is op het moment van indiensttreding niet ouder dan 6 maanden. De VOG van personen belast met tussenschoolse opvang is niet ouder dan 2 maanden.

² Voor het primair onderwijs en het (v)so zie artikel 3, lid 1, onder a, artikel 3a, lid 1, onder a, artikel 32, lid 2, onder a, sub 1, lid 6, lid 7 en lid 9, artikel 34a en artikel 45 van de WPO, artikel 3, lid 1, onder a, artikel 3a, lid 1, onder a en artikel 32, lid 2, onder a, sub 1, en lid 9, van de WEC: leerkrachten, personen die onderwijsondersteunende werkzaamheden verrichten, (adjunct-)directeuren en personen belast met de tussenschoolse opvang.



Dorpsschool Rozendaal – Rozendaal

Ontwikkeling Dorpsschool – Focus op kwaliteit en teamontwikkeling

Dit jaar heeft de Dorpsschool met trots haar ontwikkeling gepresenteerd tijdens een onderwijsaudit. De auditcommissie complimenteerde het team met de manier waarop het onderwijs op de Dorpsschool wordt vormgegeven. Natuurlijk waren er ook enkele aandachtspunten, die direct zijn opgepakt en inmiddels structureel onderdeel uitmaken van onze kwaliteitszorg.

Een mooie bevestiging van de positieve ontwikkeling is daarnaast zichtbaar in de uitkomsten van de tevredenheidspeiling. Leerkrachten geven aan met plezier te werken binnen de scholengroep en specifiek op de Dorpsschool. Deze waardering onderstreept de positieve werksfeer en het gezamenlijke gevoel van verantwoordelijkheid voor goed onderwijs.

Daarnaast hebben we als team geïnvesteerd in verdere professionalisering. Dit heeft geleid tot een versterking van onze expertise, met de komst van een cultuurspecialist, een specialist hoogbegaafdheid (HB), twee EDI-coaches en een gedragspecialist. Hiermee zetten we stevige stappen in het versterken van ons onderwijsaanbod en de ondersteuning van leerlingen. Met deze ontwikkelingen bouwen we verder aan een krachtige leeromgeving, waarin we hoge verwachtingen combineren met persoonlijke aandacht voor ieder kind.



Koningin Emmaschool – Dieren

Het leerlingpanel heeft een structurele plek gekregen in onze school. In ons leerlingpanel zit uit alle groepen van 3 t/m 8 een vertegenwoordiger. De bijeenkomsten staan gepland in de jaarkalender. Vooraf zijn de onderwerpen bekend zodat de kinderen ze in de klas kunnen voorbespreken en een goede vertegenwoordiger kunnen zijn van hun leerjaar. Hierdoor hebben ze echt wat in te brengen in de vergadering!

Ook wordt het voor ons als team steeds vanzelfsprekender om kinderen mee te nemen in de denkprocessen op school. Bijvoorbeeld bij de voorbereiding voor een ikjijwij-week, maar ook bij de aanschaf van een nieuwe methode.

4. Huisvesting en IHP

IHP-Uitvoering.

De gemeente Rheden heeft samen met de schoolbesturen op basis van het Integraal Huisvestingsplan een uitvoeringsprogramma ontwikkeld. Conform het uitvoeringsprogramma worden de projecten nieuwbouw dependance en nieuwbouw kindcentrum Robin uitgevoerd. De Scholengroep Veluwezoom heeft aan de hand van de uitgangspunten in het IHP de benodigde voorziening voor groot onderhoud bepaald en verwerkt in de jaarcijfers van 2024.

Daalhuizen

In 2024 zijn voor de dependance aanvullende onderzoeken uitgevoerd t.b.v. de vergunningverlening en is het ontwerp aangepast voor de welstandscommissie. Voor de dependance Daalhuizen is inmiddels de omgevingsvergunning verleend. Tegen de vergunning zijn 15 bezwaren ingediend. Veelal betreffen het zorgen over de verkeerssituatie en geluidsoverlast. De gemeente is verantwoordelijk voor het reageren en afhandelen van de bezwaren. Formeel staan er 12 weken voor reactie op bezwaren, met uitstel van nog eens 6 weken. Hierna bestaat de mogelijkheid om in beroep te gaan.

Kindcentrum Robin

De gemeente Rheden heeft voor de nieuwbouw Kindcentrum Robin een stedenbouwkundig onderzoek uit laten voeren voor het perceel van de huidige locatie. Op grond van dit onderzoek wordt de exacte nieuwe locatie vastgelegd. Actueel dient het college de exacte locatie op het huidige terrein te bepalen. Hiermee kan het initiatieffasedocument afgerond en ondertekend worden. Tegelijkertijd zijn we gestart met het programma van eisen voor het Kindcentrum. Diverse overleggen met de school en kinderopvang hebben geleid tot een ruimtelijk functioneel programma van eisen (PvE). Het PvE is aan het bestuur van de Scholengroep en Puck en Co gepresenteerd en besproken met een brede ambtelijke vertegenwoordiging van de gemeente. Met deze feedback en input ontstaat een definitief PvE dat de basisinformatie wordt voor de ontwerpfase.

Suvis-project De Lappendeken

Voor de Lappendeken zijn de klimaatinstallatie-units allemaal geplaatst en actief. De verzwaring van het netwerk is gerealiseerd en hierdoor kunnen de systemen volledig worden benut. Voor de Lappendeken is onderzoek gedaan naar systemen gebaseerd op zoutbatterijen in het kader van de Suvis-subsidie. Helaas zijn deze nog niet in productie en op de markt. Samen met de gemeente onderzoeken we thermische solarsystemen.

't Sterrenbos

Voor de verhuizing van 't Sterrenbos naar de locatie van LeerRijk zijn meerdere scenario's besproken/geschetst. Hieruit is een definitief ontwerp gekozen. Bij LeerRijk zijn de geplande werkzaamheden in de zomervakantie uitgevoerd en SBO 't Sterrenbos is met ingang van het nieuwe schooljaar gestart in het aangepaste gebouw.

Bij het voormalig gebouw van 't Sterrenbos is een conditiemeting uitgevoerd en heeft de stichting de benodigde documenten aangeleverd bij de gemeente. De herstelpunten uit de conditiemeting voor teruggave worden conform afspraken in het IHP uitgevoerd. Het gebouw is met terugwerkende kracht per 1 september teruggegeven aan de gemeente Rheden.

Dorpsschool Rozendaal

Voor Dorpsschool Rozendaal heeft de aanpassing in het gebouw plaatsgevonden waardoor de onderwijsruimte optimaler benut kan worden. Met name een grote groep kan nu in het vergrote lokaal terecht.

Projectoverzicht

Investeringsbegroting	2024	Status
<i>Onderwijskundige aanpassingen</i>		
Kameleon	€ 20.000	Doorgeschoven naar 2025
't Sterrenbos/Leerrijk	€ 30.000	Gerealiseerd
Daalhuizen	€ 40.000	Doorgeschoven naar 2025
Dorpsschool Rozendaal	€ 30.000	Gerealiseerd
Kon. Emmaschool	€ 20.000	Doorgeschoven naar 2025
Totaal	€ 140.000	

5. Normenkader IBP

Scholengroep Veluwezoom heeft in 2024 diverse acties ondernomen ter voorbereiding op de tijdige invoering van het Normenkader Informatiebeveiliging en Privacy (IBP). Deze acties vormen een belangrijke stap in het versterken van de informatiebeveiliging en privacy binnen de organisatie.

Scholengroep Veluwezoom maakt gebruik van een externe partij voor de invulling van de functie van Functionaris Gegevensbescherming (FG). Daarnaast is Scholengroep Veluwezoom aangesloten bij Veilig Internet en SIVON. SIVON ondersteunt onder andere bij de controle van verwerkersovereenkomsten.

Binnen de interventies is gedragsverandering een essentieel onderdeel. In 2024 zijn verschillende activiteiten uitgevoerd die gericht zijn op bewustwording en gedrag, waaronder:

- Een training mediawijsheid voor leerkrachten en leerlingen,
- Een phishingcampagne om de awareness te testen,
- Een AVG-training voor nieuwe collega's.

Digitalisering en Informatiebeveiliging

Een belangrijke verbetering op het gebied van beveiliging is de invoering van multifactor-authenticatie (MFA) voor alle medewerkers in de nieuwe digitale werkomgeving. Deze maatregel biedt extra bescherming tegen ongeautoriseerde toegang en is daarmee een cruciale stap in lijn met het normenkader IBP.

Privacy en Datalekken

In 2024 zijn geen verhoogde privacyrisico's geconstateerd en zijn er geen datalekken gemeld. Daarnaast is de administratie van gegevensverwerkingen geactualiseerd en op orde gebracht. Hiermee is ook op het vlak van privacybescherming een solide basis gelegd voor verdere implementatie van het normenkader.

Vooruitblik

Met de reeds genomen maatregelen is een stevig fundament gelegd voor de verdere uitrol van het normenkader IBP in de komende jaren. De resterende migraties en aanvullende implementatiestappen worden in 2025 voortgezet, met als doel volledige compliance vóór de inwerkingtreding van de nieuwe wetgeving in 2027.

6. Belangrijkste kenmerken van het gevoerde financiële beleid

Het College van Bestuur stelde in 2024 de (meerjaren)begroting 2025-2028 en de jaarrekening 2023 vast. De Raad van Toezicht heeft deze goedgekeurd. De voorzitter College van Bestuur is budgethouder van de door het bestuur vastgestelde, en door de Raad van Toezicht goedgekeurde begroting. De schooldirecteur is sub-budgethouder voor de vastgestelde schoolbegroting.

Allocatiemodel

In 2024 is de presentatie van de schoolexploitatie aangepast, in de nieuwe setting zijn alle rijksmiddelen en loonkosten op schoolniveau gepresenteerd. Hiermee ontstaat een integraal financieel beeld per school. De feitelijke allocatie is echter ongewijzigd gebleven, de formatie voor het voorliggende schooljaar wordt tijdens het bestuursformatieproces vastgesteld. Bij de begrotingsgesprekken maakt de schooldirectie keuzes over de bestedingen van materiële uitgaven. De materiële uitgaven dienen passend te zijn binnen de beschikbare middelen. Er is sprake van een bovenschoolse begroting. Hierin zijn uitgaven begroot die gekoppeld zijn aan gezamenlijke beleidsthema's. Ook is hierin een budget opgenomen voor het groot onderhoud.

Verantwoording besteding werkdrukmiddelen

In de teams is besproken hoe de werkdrukmiddelen het best kunnen worden ingezet. De resultaten hiervan zijn voorgelegd aan de MR-en. Deze hebben met de voorstellen ingestemd. De middelen zijn voornamelijk ingezet voor extra personeel (leerkrachten, onderwijsassistenten, vakleerkrachten).

Verantwoording besteding middelen Passend Onderwijs

In 2024 is een bedrag van € 247.161 ontvangen met betrekking tot Passend Onderwijs. Het gaat hierbij om een schoolcontactpersoon, interne begeleiding, onderwijsassistenten, en formatie Sterrenbos.

Dit zijn de bestedingen:

- Opleiding Onderwijsbehoefte in relatie tot gedrag
- Inzet van intern begeleiders
- Individuele arrangementen leerlingen

Verantwoording besteding onderwijsachterstandsmiddelen

Binnen Scholengroep Veluwezoom zijn er vier scholen die middelen ontvangen vanuit het onderwijsachterstandsbeleid. Dit betreft de basisscholen Kameleon, Rheder Enk, Prinses Margrietschool en Robin. De onderwijsachterstandsscore wordt bepaald op basis van een CBS-indicator. De onderwijsachterstandsmiddelen die de betreffende scholen ontvangen, kunnen de scholen voor meer formatieve inzet gebruiken. De schooldirecteuren kunnen de aanvullende middelen vanuit eigen beleid inzetten. Dit leidt in de praktijk tot verkleining van groepen en de inzet van meer onderwijsondersteunend personeel. Er is geen sprake van een afwijkend allocatiemodel.

6.1. Financiën op balansdatum

Toelichting op de balans:

Onderstaand treft u de balans aan per 31 december 2024. Na de balans volgt een korte toelichting op de belangrijkste wijzigingen in de balans.

Activa	31-12-2024	31-12-2023	Passiva	31-12-2024	31-12-2023
Materiële vaste activa	1.550.884	1.644.450	Eigen vermogen	2.800.903	2.986.087
Vorderingen	458.021	433.511	Voorzeningen	2.527.870	2.584.681
Liquide middelen	6.325.922	5.835.961	Kortlopende schulden	3.006.054	2.343.154
Totaal activa	8.334.827	7.913.922	Totaal passiva	8.334.827	7.913.922

Activa

Materiële vaste activa

In 2024 is er voor een bedrag van € 268.803 geïnvesteerd. Dit betreft met name investeringen rondom inventaris & apparatuur. De afname van de materiële vaste activa wordt veroorzaakt doordat enkele grote geplande investeringen zijn doorgeschoven naar het eerste kwartaal van 2025. De afname van de materiële vaste activa is derhalve een momentopname.

Vorderingen

Het niveau van de vorderingen is nagenoeg gelijk ten opzichte van 2023. Er is geen sprake van eventuele dubieuze posten die voorzien dienen te worden.

Liquide middelen

De omvang van de liquide middelen is in 2024 met circa € 490.000 toegenomen. Belangrijk om te vermelden is dat er binnen de aanwezige liquiditeit sprake is van diverse projectfinancieringen die vooruit zijn ontvangen. Deze middelen zullen in de komende beleidsperiode (schooljaar 2024-2025 en 2025-2026) tot een uitgaande kasstroom leiden.

In het kasstroomoverzicht, hetgeen onderdeel is van de jaarrekening, is de opbouw van de liquiditeitsontwikkeling over 2024 terug te vinden.

Passiva

Eigen vermogen

Het exploitatieresultaat van € 185.183 negatief is aan het eigen vermogen onttrokken. Binnen het eigen vermogen zijn enkele bestemmingsreserves aanwezig. Deze bestemmingsreserves zijn gekoppeld aan specifieke projecten (w.o. NPO-project/bestedingen (taalopvangklas).

Voorzeningen

Scholengroep Veluwezoom beschikt over een jubileum- en onderhoudsvoorziening. De jubileumvoorziening is bedoeld ter dekking van de lasten van de gratificaties bij een 25- en 40-jarig ambtsjubileum. Daarnaast is er een voorziening opgenomen voor langdurig zieken.

De onderhoudsvoorziening is bedoeld ter spreiding van de lasten voor het groot onderhoud. Scholengroep Veluwezoom hanteert de componentenwaardering voor de waardering van het groot onderhoud. Als grondslag dient het onderhoudsplan dat in 2024 is herzien.

Kortlopende schulden

De belangrijkste kortlopende schulden zijn de nog af te dragen loonheffing en pensioenpremies, het nog te betalen vakantiegeld, vooruit ontvangen subsidiegelden en een gemeentelijke afrekening voor de locatie Kameleon. Deze gemeentelijke afrekening houdt verband met de overdracht van de materiële middelen voor het groot onderhoud van het schoolgebouw.

Kengetallen:

	Signaleringswaarde	Interne norm	2024	2023	2022
LIQUIDITEIT	< 0,75	< 1,0	2,26	2,68	3,14
De liquiditeit geeft aan in hoeverre de instelling op korte termijn aan haar verplichtingen kan voldoen.					
Definitie: De verhouding tussen de vlottende activa (som van liquide middelen, vorderingen en voorraden) en de kortlopende schulden.					
SOLVABILITEIT 2	< 30%		64%	70%	76%
Deze waarde van de solvabiliteit geeft aan welk deel van het totale vermogen uit eigen vermogen ofwel reserves en voorzieningen bestaat. Hieruit kan geconcludeerd worden dat het overige deel van het totale vermogen wordt gefinancierd met vreemd vermogen.					
Definitie: Eigen vermogen en voorzieningen gedeeld door het totale vermogen.					
RENTABILITEIT	3-jarig < 0%	4-jaar scope	-1,1%	1,7%	0,9%
De rentabiliteit geeft aan of er sprake is van een positief dan wel een negatief bedrijfsresultaat in relatie tot de totale baten.					
2-jarig < -5% gemiddeld nihil %					
1-jarig < -10%					
Definitie: resultaat gedeeld door de totale baten (inclusief de financiële baten).					
Signaleringswaarde inspectie	2.329.819	1.086.000	2.800.903	2.986.087	4.279.176
Signalering voor eventueel bovenmatig vermogen.					

Liquiditeit

De current ratio komt uit op 2,26. Bij de beoordeling van de financiële positie van onderwijsinstellingen hanteert de Inspectie van het Onderwijs een ondergrens van 1,0 en een absolute ondergrens van € 100.000. Deze ondergrens heeft een signaleringsfunctie. Gezien de huidige waarde van de current ratio is sprake van voldoende liquiditeit om aan de verplichtingen op korte termijn te kunnen voldoen.

Solvabiliteit

De solvabiliteit 2 muteert met 6 procentpunten ten opzichte van 2023. Dit komt door de relatieve toename van de kortlopende schulden. De solvabiliteit blijft ver boven de gestelde ondergrens van 30%.

Rentabiliteit

De rentabiliteit komt uit op 1,1% negatief. Dit houdt een direct verband met de ontwikkeling van het resultaat over 2024.

Signaleringswaarde Inspectie

De signaleringswaarde is bedoeld om mogelijk bovenmatig vermogen binnen onderwijsinstellingen zichtbaar te maken. Op basis van de signaleringswaarde komt het normatief eigen vermogen voor Scholengroep Veluwezoom uit op € 2.3 miljoen. De feitelijke omvang van het eigen vermogen bedraagt € 2.9 miljoen. Dit zou kunnen suggereren dat er binnen Scholengroep Veluwezoom sprake is van bovenmatig vermogen ter omvang van € 600k. Voordat deze conclusie getrokken kan worden is er een belangrijke nuancering:

Binnen de gepresenteerde stand van het eigen vermogen per ultimo september 2023 is een bestemmingsreserve opgenomen voor niet uitgegeven NPO-middelen. De omvang van deze bestemmingsreserve bedraagt per ultimo 2024 ruim € 805k. Het restant van deze middelen zetten scholen in tijdens het schooljaar 2025-2026. Daarnaast zijn er bestemmingsreserves gevormd vanuit projectmiddelen die in 2024 zijn ontvangen, maar nog niet zijn besteed.

Op de middellange termijn komt de feitelijke omvang van het eigen vermogen uit tussen de gestelde ondergrens en de signaleringswaarde bovenmatig vermogen.

6.2. Gang van zaken gedurende het verslagjaar

Analyse realisatie 2024 versus begroting 2024

Onderstaand een vergelijking van de staat van baten en lasten op basis van gerealiseerde en begrote baten en lasten voor het kalenderjaar 2024.

	Realisatie 2024	Begroting 2024	Vershil
Baten			
Rijksbijdragen OCW	16.348.986	15.349.030	999.956
Overige overheidsbijdragen	69.010	38.308	30.702
Overige baten	796.843	645.585	151.258
Totaal baten	17.214.839	16.032.922	1.181.916
Lasten			
Personele lasten	14.382.675	13.743.378	639.297
Afschrijvingen	362.370	376.163	-13.793
Huisvestingslasten	1.320.303	1.015.200	305.103
Overige instellingslasten	1.472.192	1.202.114	270.078
Totaal lasten	17.537.540	16.336.854	1.200.685
Saldo baten en lasten	-322.701	-303.932	-18.769
Financiële baten en lasten	137.518	10.000	127.518
Nettoresultaat	-185.183	-293.932	108.749

Toelichting op afwijking jaarrealisatie – begroting 2024

In onderstaand overzicht staan de posten met verschillen met een omvang groter dan € 40.000. Deze worden verder toegelicht.

Afwijkingen jaarverwachting - begroting

Omschrijving	Omvang
<i>Baten</i>	
Rijksbijdragen OCW	999.956
Overige baten	151.258
	<hr/> 1.151.214
<i>Lasten</i>	
Personele lasten	-639.297
Huisvestingslasten	-305.103
Overige instellingslasten	-270.078
	<hr/> -1.214.478
Financiële baten en lasten	127.518
Overige mutaties < € 40.000	44.495
Mutatie jaarverwachting - begroting 2024	<hr/> 108.749

Baten

Rijksbijdragen OCW (€ 999.956 positief)

De afwijking in de rijksbijdragen OCW is opgebouwd uit vijf elementen:

De afwijking in de rijksbijdragen OCW is opgebouwd uit verschillende elementen:

1. Definitieve subsidievaststelling 2024
2. Fusiebekostiging Kindcentrum Robin
3. Arbeidsmarkttoelage
4. Nieuwkomersbekostiging
5. Gelden samenwerkingsverband PassendWijs

Per punt hierbij een korte toelichting:

1. Rond de zomer van 2024 is de definitieve subsidievaststelling 2024 ontvangen. In de begroting 2024 is op advies van de PO-Raad gerekend met een indexatie van 3,93%. De uiteindelijke indexatie komt uit op ruim 6%. 1,76 procentpunt is door de PO-Raad meegenomen bij het afsluiten van de nieuwe cao. De extra inkomsten zijn uiteindelijk weggevallen tegen de extra loonkosten.
2. Bij het opstellen van de begroting 2024 is een voorzichtige inschatting gemaakt van de mogelijke fusievergoeding. Deze volgt vanuit het fusietraject tussen Leerrijk en De Wensvogel. Uiteindelijk is er in 2024 een bedrag ontvangen van afgerond € 327.000. In de begroting 2024 was, op basis van een voorzichtige inschatting een bedrag opgenomen van € 225.000.
3. Veluwezoom ontvangt voor twee scholen (Robin en Kameleon) een arbeidsmarkttoelage. Deze middelen worden via de salarisadministratie uitgekeerd aan de betreffende medewerkers van deze scholen. Deze middelen waren gezien het exploitatie neutrale karakter niet begroot.
4. In 2024 zijn er meer middelen ontvangen voor nieuwkomers. Dit is onder andere het gevolg van de komst van een nieuwe AZC-locatie in 2024. Gezien het grillige karakter is de omvang van deze subsidie op voorhand lastig in te schatten. Er was een bedrag begroot van € 400.000. De uiteindelijke subsidie komt uit op € 550.000. Het niveau van de kosten voor nieuwkomers komt uit op afgerond € 470.000. Het niet ingezette deel van deze subsidie is ondergebracht in een bestemmingsreserve. Deze reserve is bedoeld voor het geleidelijk kunnen afbouwen van de huidige voorzieningen.
5. In het voorjaar van 2024 is er een beschikking ontvangen van het samenwerkingsverband PassendWijs. Hierin is een bedrag per leerling beschikt van € 120 voor de basis-ondersteuning. De afgelopen jaren kwam het ondersteuningsbedrag op € 50 per leerling uit. Hiermee is ook gerekend in de begroting 2024. De hoger uitvallende beschikking veroorzaakt een positieve afwijking tussen de realisatie en begroting van € 119.000. De extra middelen die in 2024 niet zijn ingezet worden ondergebracht in een bestemmingsreserve, zodat de besteding hiervan in 2025 kan plaatsvinden.

Overige baten € 151.258 positief

In 2024 heeft Scholengroep Veluwezoom een afrekening opgesteld van de opstartkosten bij de taalopvangklas locatie Robin twee jaar geleden. De omvang hiervan komt uit op bijna € 34.000. Dit betreft een incidentele post die, gezien het karakter, niet begroot is.

Daarnaast zijn er meer detacheringsinkomsten dan begroot. Deze ontwikkeling komt door het penvoerderschap van Scholengroep Veluwezoom voor het project SWV-regio Rheden-Dieren. Dit traject is gestart vanaf 1 oktober 2024. In het laatste kwartaal van 2024 is er een bedrag aan PassendWijs doorbelast van € 66k.

Lasten

Lonen en salarissen € 639.297 negatief

Voor een correcte interpretatie van de personele lasten dient er onderscheid gemaakt te worden in de kosten lonen en salarissen, overige personele lasten en ontvangen uitkeringen.

Lonen en salarissen (effect € 351.568 negatief)

- De toename van de loonkosten komt doordat er lopende 2024 een nieuwe cao is overeengekomen. Deze extra kosten vallen weg tegen de extra ontvangen rijksmiddelen die gekoppeld zijn aan het bekostigen van de nieuwe cao. De inzet van het aantal fte's is in control en komt overeen met hetgeen begroot is.

Overige personele lasten (effect € 396.189 negatief)

- Een belangrijke component binnen de overige personele lasten is de inzet van vervangingspoolers. In totaal is hieraan een bedrag uitgegeven van € 475.000. Er was een bedrag aan vervangingskosten begroot van € 225.000. Een gedeelte van deze extra kosten wordt opgevangen vanuit de ontvangen uitkeringen.
- Verder is er een voorziening gevormd voor langdurig zieken ad € 112.288. Het opnemen van deze voorziening vormt een directe kostenverhoging in de exploitatie van 2024.

Ontvangen uitkeringen (effect € 108.460 positief)

- De ontvangen uitkeringen zijn gekoppeld aan ziekte- en of zwangerschapsverlof.

Huisvestingslasten € 305.103 negatief

De reguliere huisvestingslasten liggen in lijn met de begroting. De overschrijding die naar voren komt is gekoppeld aan een incidentele post; de afrekening van vergoeding groot onderhoud voor de locatie van De Kameleon. Deze verrekening heeft betrekking op de periode 2015 tot en met 2024 en wordt in rekening gebracht door de gemeente Rheden.

Overige instellingslasten € 270.078 negatief

Onder de categorie overige instellingslasten vallen ook de kosten die aan specifieke projecten zijn gekoppeld. Voorbeelden hiervan zijn het Jeugdeducatiefonds en de schoolmaaltijden. Deze extra projectkosten vallen weg tegenover extra projectinkomsten. Verder vallen enkele kostenposten duurder uit dan hetgeen hiervoor begroot is. Voorbeeld hiervan zijn de kosten voor het administratiekantoor, extra inhuur van specialisten, inhuur van RT-formatie en extra kosten voor o.a. excursies en licenties.

Financiële baten en lasten € 127.518 positief

De rentebaten laten een positieve afwijking zien ten opzichte van hetgeen begroot was. Dit komt doordat Scholengroep Veluwezoom vanaf medio 2024 gebruik maakt van Schatkistbankieren. De rentevergoeding die Schatkistbankieren vergoed ligt boven het niveau van systeembanken.



"Leerlingen uit de bovenbouw planten verschillende struiken op de Islamitische begraafplaats in Arnhem"

ODS Daalhuizen

Leerlingen uit de bovenbouw hebben struiken geplant op een islamitische begraafplaats. Dit was niet alleen een mooie manier om zorg te dragen voor de omgeving, maar ook een waardevolle les in burgerschap. De kinderen leerden over respect voor andere geloofsovertuigingen, het belang van herdenken en het tonen van solidariteit. Zo dragen ze op jonge leeftijd al bij aan een samenleving waarin aandacht en begrip voor elkaar centraal staan.



Prinses Margrietschool – Spankeren

Als trotse opbrengst van 2024 wil Basisschool De Margriet vooral de versterking van de leescultuur in de etalage zetten. In korte tijd is lezen bij ons op school "hot" geworden – van groep 1 tot en met 8 zijn leerlingen actiever en met meer plezier gaan lezen. Dit is te danken aan de gecombineerde aanpak van een inspirerende leesomgeving, intensieve ouderbetrokkenheid en de introductie van Close Reading. Leerkrachten hebben met zichtbaar enthousiasme deze vernieuwing omarmd, wat zich vertaalt in levendige leeslessen en gemotiveerde kinderen. Een hoogtepunt was bijvoorbeeld de afsluitende voorleesmiddag in december, waar oudere leerlingen aan de kleuters voorlezen en samen hun favoriete verhalen deelden – een mooi voorbeeld van hoe leesbevordering ook de gemeenschap binnen de school versterkt. De opbrengst: naast een meetbare groei in leesplezier straalt er nu een leescultuur door de school waar we erg trots op zijn.

7. Continuïteitsparagraaf

7.1. Ontwikkeling leerlingenaantallen en marktaandeel

De ontwikkeling in het aantal leerlingen en het marktaandeel van de scholen in onze omgeving geven zicht op het bestaansrecht en de continuïteit van de organisatie. In deze paragraaf gaan we in op de nieuwste cijfers en blikken we vooruit naar de nabije prognoses. De relevante peildatum is 1 februari.

Overzicht in aantallen			
Brinnr/ School	1 feb 2023	1 feb 2024	1 feb 2025
04HX Dorpsschool Rozendaal	223	227	230
13QE Daalhuizen	424	403	402
13XP De Kameleon	166	194	210
14EB De Rheder Enk	225	233	239
14GV De Lappendeken	108	106	108
14LZ Koningin Emmaschool	158	167	187
15EI Robin	158	135	114
15NB De Expeditie	76	94	123
15PP Prinses Margrietschool	162	159	144
19QL SSBO 't Sterrenbos	89	74	62
Totaal	1.789	1.792	1.819

Bron: ParnasSys

Op stichtingsniveau is een toename van het aantal leerlingen zichtbaar. Op schoolniveau zijn verschuivingen zichtbaar. Deze verschuivingen zijn verklaarbaar en waren ook begroot.

Marktaandeel

De ontwikkeling van de leerlingaantallen op de scholen van Scholengroep Veluwezoom per deelregio's is opgenomen in onderstaande tabel. Voor onderstaand overzicht zijn de gegevens gebruikt die DUO publiceert. Bij deze gegevensset hanteert DUO de 1 oktoberdatum.

Gemeente	1 okt 2022	1 okt 2023	1 okt 2024
Velp	42%	43%	44%
Rheden	51%	52%	52%
Dieren	55%	56%	55%

Bron: DUO.nl/open onderwijsdata dd. 23 december 2024

Prognoses scholen

In onderstaande opstelling is de prognose van het aantal leerlingen per school inzichtelijk gemaakt, daarbij is tevens inzichtelijk gemaakt welke telling voor welk kalenderjaar relevant is qua bekostigingsgrondslag.

Bij het maken van de begroting 2025 is er samen met de directeuren een prognose gemaakt voor de komende jaren. Bij het bestuursformatieproces worden de prognoses herijkt en vergeleken met gemeentelijke prognoses. De ontwikkeling van het leerlingenaantal wordt nauwgezet gevolgd en gekoppeld aan de formatieve ontwikkeling.

Overzicht in aantallen						
Brinnr/ School	1 feb 2023	1 feb 2024	1 feb 2025	1 feb 2026	1 feb 2027	1 feb 2028
04HX Dorpsschool Rozendaal	223	227	232	232	239	242
13QE Daalhuizen	424	403	398	395	398	397
13XP De Kameleon	166	194	219	211	210	200
14EB De Rheder Enk	225	233	237	238	230	220
14GV De Lappendeken	108	106	105	109	106	105
14LZ Koningin Emmaschool	158	167	189	189	193	204
15EI Robin	158	135	113	108	109	110
15NB De Expeditie	76	94	125	131	143	151
15PP Prinses Margrietschool	162	159	143	138	136	131
19QL SSBO 't Sterrenbos	89	74	62	65	65	65
Totaal	1.789	1.792	1.823	1.816	1.829	1.825

Bron: meerjarenbegroting 2025-2028 Scholengroep Veluwezoom

7.2. Meerjarenexploitatie

Bedragen * € 1.000	Reëalisatie 2024	Begroting 2025	Begroting 2026	Begroting 2027	Begroting 2028
Baten					
Rijksbijdragen OCW	16.349	16.391	15.585	15.471	15.490
Overige overheidsbijdragen	69	37	34	34	34
Overige baten	797	1064	1040	1054	1033
Totaal baten	17.215	17.492	16.659	16.559	16.557
Lasten					
Personele lasten	14.383	15.012	14.281	14.221	14.234
Afschrijvingen	362	388	402	402	371
Huisvestingslasten	1.321	1.065	1.052	1.051	1.039
Overige instellingslasten	1.472	1.311	1.237	1.223	1.226
Totaal lasten	17.538	17.776	16.972	16.897	16.870
Saldo baten en lasten	-323	-284	-313	-338	-313
Saldo financiële baten en lasten	138	120	110	110	110
Resultaat	-185	-164	-203	-228	-203

Toelichting op exploitatieontwikkeling

Rijksbaten

De basisbekostiging is gebaseerd op basis van het aantal leerlingen van 1 februari 2024. De ontwikkeling van de verwachte basisbekostiging in de komende jaren is gelinkt aan de verwachte groei van het aantal leerlingen.

In 2025 is een besteding van basisvaardigheden begroot van afgerond € 176.000. Voor hetzelfde bedrag zijn er kosten begroot. Het project stopt vooralsnog per juli 2025. Mogelijk dat de subsidie basisvaardigheden vanaf 2027 een structurele subsidie wordt. Hierover moet nog een politiek besluit genomen worden. Aangezien ook de inhoudelijke kaders nog niet bekend zijn, is hiervoor nog geen bedrag begroot in de jaren 2027 en 2028.

De onderwijsachterstandsmiddelen zijn gekoppeld aan de onderwijsachterstandsscore van de scholen. Qua prognose is het lastig om de toekomstige achterstandsscore in te schatten. De berekening vindt plaats op basis van CBS-indicatoren. De berekening is vanuit privacy niet terug te herleiden naar leerling niveau. Hierdoor is niet vast te stellen of de achterstandsscore is gekoppeld aan leerlingen die eventueel op korte termijn van school gaan. Qua prognose is de huidige achterstandsscore aangehouden.

Overige baten

De overige baten bestaan uit detacheringsinkomsten van de vervangingspool, huurinkomsten, ouderbijdragen en diverse projectsubsidies. Nieuw in de begroting 2025 is het penvoerderschap dat Scholengroep Veluwezoom voert voor het project Regio Rheden-Rozendaal. Dit project komt voort vanuit het samenwerkingsverband PassendWijs.

Personele lasten

De personele lasten zijn qua omvang van het aantal fte's begroot op basis van de afspraken die in het bestuursformatieplan 2024/2025 zijn gemaakt. De aanwezigheid van tijdelijke projectmiddelen binnen de exploitatie van 2025 laat zien dat de huidige financiële bandbreedte van Scholengroep Veluwezoom komende jaren afneemt. Het is belangrijk tijdig op ontwikkelingen te anticiperen en dit mee te nemen bij de vaststelling van beleid.

Door de komst van projectsubsidies, die een tijdelijk karakter hebben, is het begrip kostenflexibiliteit een relevant onderwerp. Richting ouders en onderwijsteams is het belangrijk dat er een blijvende boodschap wordt afgegeven, waarin wordt benoemd dat de projectmatige formatie inzet een tijdelijk karakter heeft. De afbouw van formatie kan leiden tot extra uitkeringslasten die voor

rekening komen van Scholengroep Veluwezoom. Dit geldt met name bij de afbouw van onderwijsondersteunende formatie. Voor deze functies geldt een verhoogd risicoprofiel bij het vinden van een andere functie.

Het verwachte aantal fte's laat de komende jaren onderstaand verloop zien. Hierbij is de uitsplitsing gemaakt naar directie, OP, OOP:

Ontwikkeling van het aantal fte	realisatie 2024	begroting 2025	begroting 2026	begroting 2027	begroting 2028
Functiecategorie					
Directeuren	9,5	9,5	9,5	9,5	9,5
OP	111,5	110,8	104,8	103,1	102,3
OOP	20,7	21,6	18,1	18,0	18,0
Bestuursbureau incl. College van Bestuur	4,8	4,8	4,7	4,7	4,7
Totaal aantal fte	146,5	146,7	137,1	135,3	134,5

(Bron: meerjarenbegroting 2025-2028)

Vervangingspool/ ziektevervangning

Scholengroep Veluwezoom is eigenrisicodragers voor ziektevervangning. Er is gekozen om een stop-loss verzuimverzekering af te sluiten. In de begroting van 2025 is een budget opgenomen van € 725.000. De kosten zijn gekoppeld aan een beoogde omvang van de vervangingspool van 7,5 fte OP-formatie. Dit budget is bestemd voor vervangingskosten wegens ziekteverzuim. In deze kostenpost is een vacatureomvang opgenomen van 1,5 fte. Afhankelijk of deze vacatures vervuld worden zullen de kosten daadwerkelijk gerealiseerd worden of via externe inhuur terugkomen.

Huisvestingskosten

De uitgaven op het gebied van huisvesting kennen een vaste kostenstructuur. Het merendeel van deze kosten bestaan uit kosten voor gas, water en elektra en schoonmaakkosten. Zoals eerder is beschreven in deze begroting is zoveel mogelijk rekening gehouden met de actuele prijsstijgingen. Dit geldt met name rond de ontwikkeling van de energiekosten en schoonmaakkosten.

Financiële baten en lasten

Nieuw in de begroting zijn de rentebaten die ontstaan als gevolg van het Schatkistbankieren. Halverwege 2024 is Scholengroep Veluwezoom overgestapt op deze faciliteit die is ondergebracht bij het Ministerie van Financiën.

7.3. Meerjarenbalans

Bedragen * C 1.000	Realisatie 2024	Begroting 2025	Begroting 2026	Begroting 2027	Begroting 2028
		€	€	€	€
ACTIVA					
Materiële vaste activa	1.551	1.969	1.822	1.650	1.429
Financiële vast activa	-	-	-	-	-
Vorderingen	458	84	84	84	84
Liquide middelen	6.326	6.143	6.032	5.992	5.936
	8.335	8.196	7.938	7.726	7.449
PASSIVA					
Eigen vermogen	2.801	3.223	2.536	2.308	2.105
- Algemene reserve	1.511	2.083	1.546	1.954	1.901
- Bestemmingsreserve publiek	1.290	1.140	990	354	204
Voorzieningen	2.528	2.579	2.524	2.540	2.466
Langlopende schulden	-	-	-	-	-
Kortlopende schulden	3.006	2.878	2.878	2.878	2.878
	8.335	8.680	7.938	7.726	7.449

Bovenstaande meerjarenbalans is ontleend aan de meerjarenbegroting 2025-2028. Op basis van de huidige cijfers komt naar voren dat de omvang van het eigen vermogen is toegenomen als gevolg van het positieve resultaat 2024. Dit heeft een effect op de omvang van de algemene reserve.

Activa

Materiële vaste activa

In 2025 is er in totaal € 841.500 opgenomen als begrote investeringen. Deze investeringen zijn verdeeld over vier categorieën:

Investeringen	Begroting 2025
Rubriek	
Gebouwen en terreinen	€ 260.000
Leermiddelen	€ 108.500
ICT	€ 359.500
Meubilair	€ 102.000
Overige	€ 11.500
Totaal overige lasten	€ 841.500

De investeringen in gebouwen hebben o.a. betrekking op onderwijskundige aanpassingen die voor enkele locaties nog uitgevoerd dienen te worden. Daarnaast is er een bedrag begroot voor verduurzaming.

Eigen vermogen

De gepresenteerde omvang van het eigen vermogen is gekoppeld aan het verwachte resultaat voor de jaren 2025 t/m 2028. Er is bewust een negatieve exploitatie begroot, zodat er een beleidsmatige afbouw van het vermogen plaatsvindt. De ondergrens van het buffervermogen is, op basis van het huidige risicoprofiel van de organisatie, bepaald op € 1.086.000. Dit vormt de absolute ondergrens, idealiter bevindt de omvang van het vermogen zich tussen de ondergrens buffervermogen en de signaleringswaarde van het eigen vermogen.

Voorzieningen

In deze post zijn zowel de personele voorzieningen als de onderhoudsvoorziening opgenomen. Het verloop van de onderhoudsvoorziening is overeenkomstig het huidige onderhoudsplan. Zoals eerder

in dit rapport vermeld wordt bij het opstellen van deze meerjarenbalans gebruik gemaakt van de componentenmethode bij de waardering van het groot onderhoud.

Ontwikkeling van kengetallen

Financiële kengetallen	Sign. Onderwijsinspectie	Sign. bestuur	realisatie 2024	begroting 2025	begroting 2026	begroting 2027	begroting 2028
Solvabiliteit 1			34%	33%	32%	30%	28%
Solvabiliteit 2	< 30%		64%	65%	64%	63%	61%
Liquiditeit	cat. groot < 0,75 & < € 100.000	< 1,0 Gem. nihil met een scope van 4 jaar	2,3	2,2	2,1	2,1	2,1
Rentabiliteit			-1,1%	-0,9%	-1,2%	-1,4%	-1,23%
Signaleringswaarde bovenmatig vermogen	2.329.819	1.086.000	2.800.903	2.738.853	2.536.395	2.308.365	2.104.948

Toelichting op ontwikkeling kengetallen

De kengetallen laten het financiële beeld op enig moment zien. Het betreft hierdoor een statische indicator van de financiële positie. Vanuit de inspectie wordt ook aangegeven dat het toekomstig perspectief een belangrijke graadmeter is. Er wordt vanuit het meerjarenperspectief gelet op de aanwezigheid van potentiële ontwikkelingen die een mogelijke invloed kunnen hebben op de financiële positie van Scholengroep Veluwezoom.

Liquiditeit

(current ratio): verhouding tussen de vlottende activa gedeeld door de kortlopende schulden. De liquiditeit geeft weer of de organisatie op korte termijn in staat is om schulden af te betalen. Intern wordt een liquiditeitsratio groter dan 1,0 als voldoende gekwalificeerd; de verwachte liquiditeit van Scholengroep Veluwezoom komt komende jaren uit boven de signaleringswaarde.

Rentabiliteit

De rentabiliteit laat de komende jaren, als gevolg van een negatief exploitatieresultaat, een negatieve waarde zien. Het interne beleid is dat de ontvangen rijksmiddelen zoveel mogelijk bestemd zijn voor de organisatie van het onderwijs. De interne norm van een nihil gemiddelde binnen de scope van vier jaar wordt in deze meerjarenbegroting niet behaald. Dit is echter een bewuste keuze, omdat ervoor gekozen is om een beleidsmatige afbouw van het bovenmatig vermogen te bewerkstelligen. Daarnaast worden er in schooljaar 2025-2026 nog NPO-uitgaven gedaan, waardoor de bestemmingsreserve NPO verdwijnt. Het is belangrijk dat er voldoende kostenflexibiliteit aanwezig blijft. Hierdoor is het mogelijk om, indien nodig, de kosten te reduceren en sluitend te begroten.

Solvabiliteit incl. VZ

De verwachte solvabiliteit inclusief voorzieningen neemt de komende jaren licht af, als gevolg van de negatieve resultaten die begroot zijn. De gepresenteerde solvabiliteit ligt boven de ondergrens van 30%.

Ontwikkeling van het vermogen

De ontwikkeling van het vermogen is een belangrijke component bij de beoordeling van de financiële positie van de organisatie. Op basis van de risicoscan die eind 2023 is opgesteld is de minimale omvang van het buffervermogen gedefinieerd. Deze ondergrens is voor Scholengroep Veluwezoom bepaald op € 1.086.000.

De huidige vermogenspositie van Scholengroep Veluwezoom komt boven de signaleringswaarde voor bovenmatig vermogen. Belangrijk hierbij is om op te merken dat een belangrijk gedeelte van het eigen vermogen bestaat uit een bestemmingsreserve NPO. Deze bestemmingsreserve is gekoppeld aan het NPO-bedrag dat scholen nog kunnen inzetten. De doelstelling is om deze bestemmingsreserve binnen afzienbare tijd terug te brengen naar nihil. In het achterliggende jaar hebben scholen, via planmatige bestedingen, de reserve afgebouwd. Dit zal vervolg krijgen in 2025 en 2026.

Op de middellange termijn komt de feitelijke omvang van het eigen vermogen uit tussen de gestelde ondergrens en de signaleringswaarde bovenmatig vermogen.

7.4. Overzicht personele bezetting 2024

De gemiddelde formatieomvang komt in 2024 uit op 142,90 fte. Deze omvang is opgebouwd uit verschillende functies, zoals hieronder in de tabel zichtbaar gemaakt. Ten opzichte van 2023 is er een groei te zien van 2,9 fte. Dit houdt voornamelijk verband met de formatie van specialisten voor het Samenwerkingsverband. Zij zijn bij ons in dienst vanuit PassendWijs. In het aantal OP medewerkers zijn ook de leerkrachten in onze vervangingspool meegeteld.

Het beleid van Scholengroep Veluwezoom om medewerkers te boeien en te binden komt terug in de huidige samenwerking binnen de onderwijsteams en de aandacht en mogelijkheden voor opleiding en ontwikkeling van medewerkers. De opleiding van medewerkers betreft ook onze eigen kweekvijver waarin bijvoorbeeld onderwijsassistenten worden opgeleid tot leerkracht.

FTE 2024	Jan	Febr	Maart	April	Mei	Juni	Juli	Aug	Sept	Okt	Nov	Dec	Gemiddeld
Directeur	9,5	9,5	9,5	9,5	9,5	9,5	9,5	9,4	9,5	9,5	9,5	9,5	9,5
OP	108,6	107,7	108,3	108,8	109	108,7	106,7	108	107,8	109	111,4	111,6	108,8
OOP	18,2	18,4	18,6	19,5	19,5	19,8	19	19,3	18,3	19,7	20	20	19,2
Bestuur	5,3	5,4	5,4	5,4	5,4	5,4	5,4	5,4	5,4	5,6	5,6	5,6	5,4
Totaal	141,6	141	141,8	143,2	143,4	143,4	140,6	142,1	141	143,8	146,5	146,7	142,9

(Bron: HR2Day februari 2025)

7.5. Risicobeheersingssysteem

Scholengroep Veluwezoom heeft een professioneel systeem van planning en control dat continu in ontwikkeling is. Er wordt gewerkt met een cyclus van trimesterrapportages waarin integrale verslaglegging plaatsvindt. In deze periodieke rapportages monitort de Scholengroep Veluwezoom de ontwikkelingen van de verschillende domeinen; HR, onderwijskwaliteit, huisvesting en financiën. Belangrijk vertrekpunt is het koersplan van Scholengroep Veluwezoom. Aan de hand van de verschillende ontwikkelingslijnen worden de doelstellingen gemonitord en gerapporteerd.

Onderwerpen die in de periodieke rapportages terugkomen zijn:

- o Een overzicht van de formatie inzet en HRM-kengetallen zoals verzuimcijfers, mobiliteit, arbodienst en professionalisering.
- o Analyse van de leeropbrengsten, zelfevaluatie en audits.
- o Ontwikkeling van het leerlingenaantallen.
- o Voortgang van (ver) nieuwbouwtrajecten.
- o Financiële analyse van het resultaat, kengetallen en risicoparagraaf.

Er wordt gebruik gemaakt van Cogix, een digitale tool om de financiële performance van de stichting adequaat te kunnen volgen. Periodiek wordt de interne risicoanalyse herzien. Daarnaast maakt Scholengroep Veluwezoom jaarlijks een update van de frauderisico scan.

Jaarlijks toetst de accountant de aanwezige planning & control-cyclus.

7.5.1. Belangrijkste risico's en onzekerheden

Algemeen

De aanwezige risicoanalyse dateert van eind 2023. De risicoanalyse wordt in juni 2025 geüpdatet. Tijdens dit proces wordt er met verschillende functionarissen stilgestaan bij eventuele nieuwe risico's die relevant zijn. Aan de hand van het risicoprofiel wordt het benodigde buffervermogen vastgesteld.

Om de risico's van Scholengroep Veluwezoom in kaart te brengen is in samenwerking met de verschillende stakeholders uit de organisatie een risicoprofiel opgesteld. Een belangrijke gronddoelstelling van een organisatie is het borgen van financiële continuïteit. Het gaat hierbij om de vraag of de organisatie op korte en langere termijn aan haar financiële verplichtingen kan voldoen. Om aan deze doelstelling te kunnen voldoen, is het noodzakelijk om over voldoende vermogen te beschikken om de aanwezige (financiële) risico's af te kunnen dekken.

Vanuit de risicoscan van 2023 zijn voor Scholengroep Veluwezoom de volgende risico's gedefinieerd:

Overzicht van de gedefinieerde risico's

	Gebeurtenis	Kans (H / M / L)	Fin.gevolg (schatting) in €
Leerlingen			
1a	Negatieve ontwikkeling leerlingenaantallen (extern).	L	€ 97.500
1b	Lagere leerlingaantallen dan voorzien.	M	€ 292.500
1c	Snelle terugloop van het aantal leerlingen binnen het SBO.	M	€ 120.000
1d	Onverwachte instroom van leerlingen, als gevolg van de performance van concurrentie.	L	€ 130.000
Onderwijs en kwaliteit			
2a	Maatschappelijke druk op hogere leeropbrengsten/ niet realiseren van doelen en ambities.	L	€ 150.000
2b	Toenemen van de zorgvraag waaraan niet kan worden voldaan.	H	€ 120.000
Bestuur en organisatie			
3	Ineffectieve aansturing / beleidsontwikkeling (koers/visie) stagneert;	L	€ 100.000
Personeel			
4	Niet in staat om kwalitatief goede directeuren en leerkrachten c.q. vervangers te vinden / te behouden (toename personeelsverloop en personeeltekorten).	M	€ 75.000
5	Toename van (langdurig) ziekteverzuim.	M	€ 127.800
Bedrijfsvoering			
6	Tegenvallende/ grillige bestellingen (OCW en SWV).	H	€ 160.000
7	Vermindering/wegvallen van derde geldstromen en waarvan de lasten blijven bestaan (bijv. gemeentelijke subsidies, bijdragen partners, bijdragen tso, huren, enz).	L	€ 25.000
8	Niet begrote exploitatietekorten/ budgetoverschrijdingen.	L	€ 25.000
Huisvesting			
9	Hogere onderhoudskosten dan voorzien.	M	€ 50.000
10	Hoge(re) kosten MFA's / VVE's.	M	€ 25.000
IT			
11	Tekortkomingen in ICT (datalekken; misbruik; menselijke fouten; foutief gebruik).	M	€ 50.000
12	Tekortkomingen in ICT (menselijke fouten; onjuiste data- en systeemgebruik; afpersing; datalekken).	M	€ 50.000
13	Brand / diefstal / vandalisme.	L	€ 25.000

Het totaal van de risico's komt uit op een waardering van € 1.972.800. Het aanhouden van dit volledige bedrag is echter niet nodig. De risico's zullen immers niet allemaal tegelijk en in hun maximale omvang optreden. Op basis van risicosimulaties die bij vergelijkbare PO-instellingen zijn uitgevoerd komt de kansverdeling neer op een aan te houden percentage dat ligt rond de 55% van de totale risico's. Voor Scholengroep Veluwezoom komt dit neer op een benodigde weerstandscapaciteit van € 1.086.000.

Op basis van de scan die in 2023 is uitgevoerd, heeft Scholengroep Veluwezoom een beeld van de aanwezige risico's. Deze worden periodiek gemonitord. Belangrijk daarbij is dat de aanwezige beheersingsmaatregelen passend blijven zijn om de risico's afdoende te mitigeren. Verder is het belangrijk dat er periodiek in het stafoverleg wordt stilgestaan bij de ontwikkeling van eventuele nieuwe risico's. De vastlegging hiervan vindt plaats in de periodieke rapportages.

Het college van bestuur is zich bewust van het belang en de noodzaak van risicomangement en de continue bewaking en monitoring van de herkende risico's. Naast de hard controls is er ook aandacht voor de soft controls. Soft controls worden voornamelijk opgehaald uit de gevoerde managementgesprekken en schoolbezoeken.

7.5.2. Wet Normering bezoldiging Topfunctionarissen

Het bezoldigingsmaximum in 2024 voor Scholengroep Veluwezoom is € 166.000. Dit geldt naar rato voor de duur en/of omvang van het dienstverband. De beloningen van de bestuurder en van de toezichthoudende functionarissen van de Scholengroep Veluwezoom blijven onder de grens van het WNT-maximum.

Een gedetailleerde WNT-verantwoording is opgenomen in het financiële deel van dit jaarverslag, onder hoofdstuk 9.

7.5.3. Treasuryverslag

Scholengroep Veluwezoom beschikt over een behoudend beleid ten aanzien van beleggen en belenen. De overtollige liquide middelen van Scholengroep Veluwezoom worden aangehouden bij het Ministerie van Financiën, middels het zogenoemde 'schatkistbankieren'.

Er wordt, naast een depositorekening, een rekening-courant aangehouden. De rekening-courant is gekoppeld aan de betaalrekening bij de Rabobank, waarop de dagelijkse betaaltransacties plaatsvinden.

Scholengroep voert een behoudend treasurybeleid en voldoet hiermee aan haar eigen treasury-statuut en aan de Regeling Beleggen, lenen en derivaten OCW 2016.

8. Wat staat voor 2025 op onze agenda

In deze paragraaf op hoofdlijnen de zaken waar we gezamenlijk aan werken. De scholen werken systematisch aan de eigen ontwikkeling met behulp van de schoolplannen. Een impressie van hun speerpunten is dwars door dit document opgenomen. Voor een volledig beeld, zie de website.

8.1. De werkagenda op de verschillende domeinen in 2025

Hieronder de Jaaragenda van de Scholengroep Veluwezoom zoals we deze hebben ontwikkeld voor medewerkers, ouders en stakeholders. Voor de volledige begrotingstekst verwijzen we naar de website www.scholengroepveluwezoom.nl.

WAT GAAN IKJIJWIJ VANDAAG OF MORGEN (ANDERS) DOEN IN 2025?

Scholengroep Veluwezoom ligt mooi op koers. Aan welke ontwikkelingen werken we in 2025? Wat gaan we daarvoor doen? Welke resultaten willen we behalen? Een mooie toekomst voor elke leerling, dat hebben we voor ogen.

Daar werken we samen aan.

ZIJ MAAK JE HET VERSCHIL

- Lezen van en met elkaar: ook buiten je school of Veluwezoom.
- Durven bouwen op collega's, op andere kennisgebieden en stakeholders.
- Onderzoeken!
- Uitnodigend zijn.
- Resultaten delen. En vroeg voortbewezen.
- Bereid zijn op een andere manier te werken. Andere zekerheden kennen.
- Telkens checken: welke kansen zien je om sneller ons doel te bereiken?

10 scholen
1792 leerDagen
202 professionals

HUISVESTING

De realisatie van de 10 scholen wordt mogelijk gemaakt door de realisatie van de huisvesting. Dit wordt mogelijk gemaakt door de realisatie van de huisvesting. Dit wordt mogelijk gemaakt door de realisatie van de huisvesting.

HUISSHOUDBOEKJE

Naam	€	€	€
Huisvesting	11.461.000	11.461.000	11.461.000

9. Jaarrapportages

Jaarrapportage 2024 van de GMR.

In de vergaderingen van de GMR zijn de volgende vaste zaken zijn behandeld:

- Instemmen met de hoofdlijnen van de begroting/kaderbrief begroting 2025.
- Begroting, trimesterrapportages, en het financieel jaarverslag 2023.
- Instemming op het bestuursjaarverslag.
- Instemming op de berekeningswijze van de arbeidsmarkttoelage.
- Instemming op vakantierooster voor leerlingen.
- Instemming op vacatieregeling oudergeleding GMR.

Daarnaast zijn in de bijeenkomst de volgende onderwerpen aan de orde geweest:

- Nieuwe voorzitter gekozen, voor een periode van 1 jaar.
- Werving nieuwe leden
- Afstemming met de medezeggenschapsleden in de startvergadering waarbij prioriteiten van de GMR zijn gekozen
- Betrokkenheid bij de aanbesteding van de Arbodienst.
- Geadviseerd Onderwijsregio, keuze Oost-Nederland.
- GMR is geïnformeerd over de aangepaste stichtingsstatuten.
- Notitie schorsing en verwijdering en time-out.
- Resultaten van de tevredenheidspeilingen.

Verder heeft de GMR bijgedragen in de selectie van twee nieuwe leden van de RvT, en hebben twee keer de ontmoetingen tussen de GMR en een vertegenwoordiging van de Raad van Toezicht plaatsgevonden.

Qua interne bedrijfsvoering is besloten dat MR-n en GMR een eigen emailadres krijgen. Met het protocol hoe hiermee om te gaan is ingestemd.

GMR is gevraagd om input te geven voor de procesverbetering systeem voor ontwikkelgesprekken.

Rapportage toezichthoudend orgaan

Raad van Toezicht

De Raad van Toezicht (RvT) is het toezichthoudend orgaan van de Scholengroep. De taken en verantwoordelijkheden staan beschreven in de statuten van de Scholengroep.

De RvT houdt toezicht op het beleid van het college van bestuur (CvB), op de gang van zaken binnen de stichting en de onder de stichting ressorterende scholen en diensten. De RvT staat het CvB met raad terzijde en fungeert als klankbord. De RvT kan het CvB gevraagd en ongevraagd adviseren. De RvT treedt op als werkgever van het CvB.

Samenstelling Raad van Toezicht

Naam	Hoofdfunctie	Nevenfunctie	Datum benoeming	Einddatum termijn
R.D.T. Bierlaagh, voorzitter	Eigenaar TWNQL. Bureau voor innovatiestrategie en innovatie projecten.	n.v.t.	1 januari 2021 herbenoeming	31 december 2024
N. Zinad, lid (op eigen verzoek miv 29-10-2024 afgetreden)	Hoofddocent Social Work (HAN) en Academie-regisseur interprofessioneel samenwerken binnen Labs en werkplaatsen.	Oprichter Dimr	1 januari 2023	31 december 2026
I.R.J. Wilms, lid	Directeur Financiën en Control, Koning Willem 1 College	n.v.t.	1 september 2021 Herbenoeming	31 augustus 2025
K.T. Boskma, lid	Eigenaar Westsingel Ondernemingsrecht Juridisch adviesbureau	Publieksmedewerker Focus Filmtheater	1 januari 2023	31 december 2026
R. Haverkamp, lid	Directeur-bestuurder Ataro B.V.	-Lid RvT Stichting 't Rhedens -Lid RvT Stichting Scholengroep Veluwezoom -Voorzitter VVE Velpische Veste -Voorzitter VVD Hart van Gelderland	16 december 2024	15 december 2028

Verantwoording toezicht

Bij de vervulling van zijn taak richt de RvT zich naar de belangen van de leerlingen en hun ouders, de belangen van de overige stakeholders, het belang van de onderwijsorganisatie en naar het belang van de samenleving (artikel 14 lid 1 van de statuten van de Scholengroep). De RvT legt verantwoording af over de uitvoering van de taken en de uitoefening van zijn bevoegdheden. In dit hoofdstuk is de rapportage van de RvT ten aanzien van 2024 opgenomen.

Evaluatie RvT

Elk jaar evalueert de RvT zijn eigen functioneren. Dit heeft in 2024 in november plaatsgevonden. Vanwege het vertrek van 2 leden (voorzitter miv 1 januari 2025 en een lid miv 1 september 2025) conform het rooster van aftreden is in het vierde kwartaal van 2024 gekozen voor een interne evaluatie. Deze heeft op 24 november plaatsgevonden. Eind 2025 wordt de evaluatie met een externe deskundige (conform code Goed Bestuur) gepland. De RvT heeft aan de hand van het bestaande Koersplan en de resultaten daarvan gereflecteerd op de wijze waarop de raad de rol heeft ingevuld. Een van de nieuwe afspraken is een periodieke reflectie door de RvT leden na een reguliere RvT vergadering. De punten uit de evaluatie van 2024 voor het komend jaar is het transparant maken op welke wijze leerlingen en ouders een meerwaarde hebben door de aanwezigheid van de RvT. Een van de stappen is het meelopen op een dagdeel met schoolleiders en bijwonen van een overleg met schoolleiders. Daarnaast worden de ontwikkellijnen van de koers geagendeerd in de jaarplanning, waarbij ook andere personen uit de organisatie worden uitgenodigd.

Eind 2023 is de RvT begonnen met het opstellen van een toezichtvisie opgesteld waarin de RvT invulling geeft aan de wijze waarop de RvT het toezicht houdt. Deze toezichtvisie is vastgesteld op 2024 en wordt jaarlijks geëvalueerd tijdens de evaluatie van de RvT en is te raadplegen via de website van de Scholengroep.

Permanente educatie

In 2024 hebben 2 leden van de RvT opleidingen gevolgd bij de VTOI-NVTK:

- VTOI Kwaliteitscongres is bijgewoond door de voorzitter RvT en CvB
- Effectieve communicatie in boardroom, 1 lid
- Effectief vergaderen in boardroom, voorzitter

Bijeenkomsten RvT

De RvT heeft in 2024 zeven keer vergaderd. Voorafgaand aan elke vergadering van de RvT zijn leden van de RvT in gesprek gegaan met schoolleiding en medewerkers van de school waar de vergadering gehouden wordt. De schoolleider/teamleden spreken over de dagelijkse praktijk in de school. Hierdoor ontstaat een aanvullend instrument om goed feeling te hebben met de organisatie.

De RvT heeft er tot op heden niet voor gekozen een separate auditcommissie in te stellen. De sterke gezamenlijke verantwoordelijkheid en de gezonde en stabiele financiële positie waren aanleiding hier niet voor te kiezen. Informatie over de financiën wordt besproken in de reguliere RvT vergaderingen. Voortvloeiend uit de behoefte minder gedetailleerd naar de jaarrekening te willen kijken, en toch grondig toezicht te houden, wordt deze keuze in 2025 heroverwogen en wordt een financiële auditcommissie voorbereid.

Een keer per jaar nodigt de Scholengroep Veluwezoom vertegenwoordigers van de politieke partijen uit de gemeenten Rheden en Rozendaal uit voor een gezamenlijke bijeenkomst. Bij deze bijeenkomst zijn naast het CvB, enkele schoolleiders ook leden van de RvT aanwezig. De voorzitter van de RvT heeft de Scholengroep-studiedag bijgewoond. Doordat de leden een teams-account hebben kunnen zij de artikelen op de newsfeed lezen, wat ook een waardevolle bron van informatie vormt.

Overleg met de medezeggenschap

Standaard beleid is dat leden van de RvT tweemaal aanwezig zijn bij een vergadering van de Gemeenschappelijke Medezeggenschapsraad. Deze hebben in 2024 plaatsgevonden op 19 juni en 28 november. Op een van deze vergaderingen zijn de leden van de RvT toehoorders, en op de andere vergadering gaan zij in gesprek met de leden van de GMR. Telkens zijn in de RvT-vergadering, na aanwezigheid in de GMR, de ervaringen met de gehele RvT gedeeld en besproken. In 2024 hebben de leden van de raad met de GMR de wederzijdse rollen besproken.

Werving en selectie leden

In 2024 is de benoeming van Ronald Haverkamp geformaliseerd. Deze vacature ontstond door het conform rooster aftreden van Jacolien Spijkerboer. Vervolgens zijn twee nieuwe leden aangetrokken i.v.m. het aftreden van Nabila Zinad in oktober 2024 en de voorzitter Rex Bierlaagh per 1 januari 2025. Samen met de vertegenwoordiging van de GMR zijn deze leden gekozen en inmiddels (maart 2025) benoemd door beide gemeenten.

Agenda van de RvT 2024

In deze paragraaf worden de belangrijkste onderwerpen op de agenda van de RvT in 2024 beschreven.

De RvT heeft toegezien op de doelmatige besteding van het overheidsgeld dat de organisatie ontving en heeft geconstateerd dat de rijksmiddelen doelmatig worden/zijn besteed. Waaronder ook de NPO gelden.

In 2024 is het contract met de huidige accountant weer met een jaar verlengd, conform de aanbestedingsafspraken.

De statuten van de stichting zijn aangepast. Een van de belangrijke aanpassingen gaat over de aansluiting op de Code goed bestuur. Na goedkeuring door de beide gemeenten zijn de nieuwe statuten gepasseerd in december 2024.

In 2024 zijn het bestuursjaarverslag, de jaarrekening 2023 en de begroting 2025 met meerjarenperspectief goedgekeurd.

De uitgangspunten en hoofdlijnen van de begroting 2024 zijn voor de aanbidding van de begroting in de RvT besproken. Onderdelen daarvan waren: hoofdlijnen van de doelen, het allocatiemodel, het tempo van investeringen en de effecten op de kengetallen. Ook is het format van de schoolbegrotingen aan de orde geweest.

De inhoudelijke trimesterrapportages met de tussentijdse ontwikkelingen op financiën, ontwikkellijnen Koers, kengetallen HRM en onderwijskwaliteit zijn in de vergaderingen van de RvT besproken.

Daarnaast staan hieronder kort per trimester weergegeven welke inhoudelijke onderwerpen aan de orde zijn geweest in de vergaderingen van de RvT.

- Notitie managementstructuur, verheldering rollen schoolleiding
- Toezichtsvisie (besluitvormend)
- Concept-bestuursverslag en managementletter
- Procedure verwijdering en schorsing en onderwijsgeschillen
- Bijeenkomst met de politieke vertegenwoordigers van gemeenten Rozendaal en Rheden
- Tevredenheidspeilingen, uitkomsten zijn door MarResearch gepresenteerd
- Statutenwijziging (tijdens een ingelaste bijeenkomst op 1 juli 2024)
- Selectie en werving benoemingsprocedure
- De GMR-bijeenkomst van 19 juni is bijgewoond (als toehoorder)
- Verlenging dienstverlening accountant met een jaar
- Managementletter 2024 en notitie frauderisico

- Samenwerking in de regio
- Participatie in nieuwe aanvraag Sterk in Techniek
- Ingestemd met permanente verhoging betaallimiet
- Voorbereiden op de ontwikkeling van een renumerationcommissie
- Teruggeblikt op Scholengroepstudiedag (9 oktober 2024)
- Evaluatie RvT op 20 november 2024
- Verdiepend gesprek over de inhoudelijke ontwikkeling in 2025
- Inschrijvingsleidraad accountantsdiensten, aanpak en deelname aan de selectie (ivm nieuwe overeenkomst in 2025)
- Memo WNT-berekening 2025 en voorstel indexatie RvT-vergoeding 2025
- Bijeenkomst politiek op 10 maart 2025 voorbereid

Werkgeverschap bestuurder

In juni 2024 heeft een ontwikkelgesprek met de bestuurder plaatsgevonden met de voorzitter en een lid van de RvT aan de hand van een evaluatie door de bestuurder. Het beoordelingsgesprek heeft plaatsgevonden in december 2024.

**SCHOLENGROEP VELUWEZOOM
TE DIEREN**

Rapport inzake jaarstukken 2024

INHOUDSOPGAVE

Pagina

JAARREKENING

1	Grondslagen voor waardering en resultaatbepaling	3
2	Balans per 31 december 2024, vergelijkende cijfers per 31 december 2023	8
3	Staat van Baten en Lasten 2024, vergelijkende cijfers 2023	10
4	Kasstroomoverzicht 2024	11
5	Verantwoording Subsidies	17
6	Toelichting op de te onderscheiden posten van de staat van baten en lasten	18
7	Wet Normering Topinkomens	23

OVERIGE GEGEVENS

1	(Voorstel) Bestemming van het resultaat	29
2	Gebeurtenissen na balansdatum	30

BESTUURSVERSLAG

JAARREKENING

1 GRONDSLAGEN VOOR WAARDERING EN RESULTAATBEPALING

ALGEMEEN

De grondslagen van waardering en resultaatbepaling zijn conform de Regeling voor de Jaarverslaggeving Onderwijs (RJO). Op basis van de Regeling voor de Jaarverslaggeving Onderwijs worden Titel 9 Boek 2 BW en de Richtlijnen van de Raad voor de Jaarverslaggeving toegepast (behoudens afwijkingen en aanvullingen in de Regeling voor de Jaarverslaggeving Onderwijs). De jaarrekening is opgesteld in euro's.

Activa en passiva worden in het algemeen gewaardeerd tegen de verkrijgings- of vervaardigingsprijs of de actuele waarde. Indien geen specifiekewarderingsgrondslag is vermeld, vindt waardering plaats tegen de verkrijgingsprijs. In de balans, de staan van baten en lasten en het kasstroomoverzicht zijn regerenties opgenomen. Met deze referenties wordt verwezen naar de toelichting.

De in de jaarrekening opgenomen bedragen luiden in hele euro's (€).

Activiteiten

Scholengroep Veluwezoom is het bevoegd gezag van 10 openbare basisscholen (waaronder één basisschool voor speciaal onderwijs) en de activiteiten bestaan uit het verzorgen van primair onderwijs in de regio Gelderland.

Continuïteit

De in de onderhavige jaarrekening gehanteerde grondslagen van waardering en resultaatbepaling zijn gebaseerd op de veronderstelling van continuïteit van de stichting.

Vestigingsadres, rechtsvorm en inschrijfnummer handelsregister

Scholengroep Veluwezoom (geregistreerd onder KvK-nummer 09161451) is feitelijk gevestigd op Doesburgsedijk 7 te Dieren.

Schattingen

Om de grondslagen en regels voor het opstellen van de jaarrekening te kunnen toepassen, is het nodig dat het bestuur van Scholengroep Veluwezoom zich over verschillende zaken een oordeel vormt, en dat het bestuur schattingen maakt die essentieel kunnen zijn voor de in de jaarrekening opgenomen bedragen. Indien het voor het geven van het in artikel 2:362 lid 1 BW vereiste inzicht noodzakelijk is, is de aard van deze oordelen en schattingen inclusief de bijbehorende veronderstellingen opgenomen bij de toelichting op de betreffende jaarrekeningposten.

Verbonden partijen

Als verbonden partij worden alle rechtspersonen aangemerkt waarover overheersende zeggenschap, gezamenlijke zeggenschap of invloed van betekenis kan worden uitgeoefend. Ook rechtspersonen die overwegende zeggenschap kunnen uitoefenen worden aangemerkt als verbonden partij.

Transacties van betekenis met verbonden partijen worden toegelicht voor zover deze niet onder normale marktvoorwaarden zijn aangegaan. Hiervan wordt toegelicht de aard en de omvang van de transactie en andere informatie die nodig is voor het verschaffen van het inzicht.

Vergelijking met voorgaand jaar

De gehanteerde grondslagen van waardering en van resultaatbepaling zijn ongewijzigd gebleven ten opzichte van het voorgaande jaar, met uitzondering van de toegepaste stelselwijzigingen zoals opgenomen in de desbetreffende paragrafen.

GRONDSLAGEN VOOR DE WAARDERING VAN ACTIVA EN PASSIVA

Materiële vaste activa

De materiële vaste activa worden gewaardeerd tegen de verkrijgingsprijs plus bijkomende kosten, verminderd met de afschrijvingen. De afschrijvingen worden gebaseerd op de geschatte economische levensduur en worden berekend op basis van een vast percentage van de verkrijgingsprijs, rekeninghoudend met een eventuele restwaarde.

Ondergrens voor de activering is vastgesteld op € 500.

De volgende afschrijvingstermijnen worden gehanteerd:

Gebouw en nieuwbouw 20 jaar

Digitale schoolborden 7 jaar

Stoffering 15 jaar

Meubilair 10-20 jaar

Leermiddelen 8 jaar

Duurzame apparatuur 5 jaar

ICT apparatuur 3-4-5 jaar

Overige vaste activa 20 jaar

Subsidies op investeringen worden als schuld op de balans verantwoord en gelijk aan de afschrijvingstermijnen van de hiermee corresponderende investeringen in jaarlijkse termijnen ten laste van het resultaat gebracht.

Eigendom

Schoolgebouwen, waarvan het juridisch eigendom berust bij de stichting en het economisch eigendom bij de gemeente, zijn niet in de balans opgenomen. De kosten voor groot onderhoud aan de binnenkant en het buitenschilderwerk van de schoolgebouwen worden ten laste gebracht van het resultaat op het moment dat deze zich voordoen.

Vorderingen

Voorzieningen wegens oninbaarheid worden in mindering gebracht op de boekwaarde van de vordering.

Vorderingen worden bij een eerste verwerking gewaardeerd tegen reële waarde en vervolgens gewaardeerd tegen geamortiseerde kostprijs. De reële waarde en geamortiseerde kostprijs zijn gelijk aan de nominale waarde van de vordering.

Liquide middelen

Liquide middelen zijn gewaardeerd tegen nominale waarde en staan ter vrije beschikking van het bestuur, tenzij anders vermeld.

Liquide middelen die niet ter directe beschikking staan worden verwerkt onder de vorderingen. Liquide middelen die gedurende langer dan 12 maanden niet ter directe beschikking staan, worden verwerkt onder de financiële vaste activa.

Eigen vermogen

Deze post betreft de algemene (niet-gebonden) reserve die voortkomt uit de door (semi-) overheidsinstellingen gefinancierde activiteiten.

De algemene reserve vormt een buffer ter waarborging van de continuïteit van de stichting. Deze wordt opgebouwd uit de resultaatbestemming van overschotten welke ontstaan uit het verschil van de toegerekende baten en werkelijk gemaakte lasten.

In geval van een tekort wordt dit resultaat ten laste van de algemene reserve gebracht.

Voorzieningen

Algemeen

Voorzieningen worden gevormd voor in rechte afdwingbare of feitelijke verplichtingen die op de balansdatum bestaan, waarbij het waarschijnlijk is dat een uitstroom van middelen noodzakelijk is en waarvan de omvang op betrouwbare wijze is te schatten.

De voorzieningen worden gewaardeerd tegen de beste schatting van de bedragen die noodzakelijk zijn om de verplichtingen per balansdatum af te wikkelen. Pensioenvoorzieningen worden gewaardeerd op basis van actuariële grondslagen. De overige voorzieningen worden gewaardeerd tegen de nominale waarde van de uitgaven die naar verwachting noodzakelijk zijn om de verplichtingen af te wikkelen, tenzij anders vermeld. Voorzieningen worden onderscheiden naar aard en doel.

Toevoegingen aan de voorzieningen vinden plaats door dotaties ten laste van de staat van baten en lasten. De onttrekkingen vinden rechtstreeks plaats ten laste van de desbetreffende voorziening.

Wanneer de verwachting is dat een derde de verplichtingen vergoedt, en wanneer het waarschijnlijk is dat deze vergoeding zal worden ontvangen bij de afwikkeling van de verplichting, dan wordt deze vergoeding als een actief in de balans opgenomen.

Voorziening jubilea

Op basis van de Richtlijn 271 van de Raad van de Jaarverslaggeving is een voorziening opgenomen voor verplichtingen uit hoofde van toekomstige uitkeringen bij ambtsjubilea van personeelsleden.

De voorziening is opgenomen tegen contante waarde van de toekomstige uitbetalingen en is afhankelijk van de ingeschatte blijfkans, gemiddelde salarisstijging en disconteringsvoet. De werkelijke jubilea-uitkeringen worden ten laste van deze voorziening gebracht.

Voorziening onderhoud

Voor uitgaven voor groot onderhoud van gebouwen wordt een voorziening gevormd om deze lasten gelijkmatig te verdelen over een aantal boekjaren. De toevoegingen aan de voorziening wordt bepaald op basis van het geschatte bedrag van het groot onderhoud en de periode die telkens tussen de werkzaamheden voor groot onderhoud verloopt. M.i.v. dit jaar is overgegaan naar de componentenmethode.

Voorziening loondoorbetaling bij ziekte

De voorziening vanwege loondoorbetaling bij ziekte wordt gevormd voor op balansdatum bestaande verplichtingen tot het in de toekomst doorbetalen van beloningen aan personeelsleden die op balansdatum naar verwachting blijvend of geheel niet in staat zijn om werkzaamheden te verrichten door ziekte of arbeidsongeschiktheid. In deze voorziening zijn tevens begrepen eventuele ontslagvergoedingen te betalen aan deze personeelsleden. De voorziening loondoorbetaling bij ziekte wordt opgenomen tegen de contante waarde van de verwachte loondoorbetalingen gedurende het dienstverband.

Kortlopende schulden

Dit betreffen schulden met een op balansdatum resterende looptijd van ten hoogste één jaar. Kortlopende schulden worden bij een eerste verwerking gewaardeerd tegen reële waarde en vervolgens gewaardeerd tegen geamortiseerde kostprijs. De reële waarde en geamortiseerde kostprijs zijn gelijk aan de nominale waarde van de schuld.

Overlopende passiva

De overlopende passiva betreffen de vooruitontvangen bedragen die aan opvolgende perioden worden toegerekend en/of nog te betalen bedragen, voor zover ze niet onder de andere kortlopende schulden zijn te plaatsen.

GRONDSLAGEN VOOR DE BEPALING VAN HET RESULTAAT

Algemeen

Opbrengstverantwoording

Algemeen

Het resultaat wordt bepaald als het verschil tussen de baten en alle hiermee verbonden, aan het verslagjaar toe te rekenen lasten. De baten en lasten worden toegerekend aan de verslagperiode waarop ze betrekking hebben.

Rijksbijdragen

Onder de Rijksbijdragen OCW/EZ worden de vergoedingen voor de exploitatie opgenomen verstrekt door het Ministerie OCW/EZ. Tevens worden hier de door het samenwerkingsverband ontvangen doorbetalingen van de Rijksbijdrage verantwoord.

Overige overheden

Onder de overige overheidsbijdragen worden de vergoedingen opgenomen verstrekt door de Gemeente, Provincie of andere overheidsinstellingen. De overige overheidsbijdragen worden toegerekend aan het verslagjaar waarop ze betrekking hebben.

Overige baten

Onder de overige baten worden de vergoedingen opgenomen die niet verstrekt zijn door het Ministerie van OCW/EZ, Gemeenten, Provincies of andere overheidsinstellingen. De overige baten worden toegerekend aan het verslagjaar waarop ze betrekking hebben.

Huisvestingslasten

Onder de huisvestingslasten worden de uitgaven voor huisvesting opgenomen. De lasten worden toegerekend op het verslagjaar waarop ze betrekking hebben.

Overige lasten

De overige lasten hebben betrekking op uitgaven die voortvloeien uit aangegane afspraken dan wel noodzakelijk zijn voor het geven van onderwijs en worden toegerekend aan het verslagjaar waarop ze betrekking hebben.

Personeelsbeloningen

Periodiek betaalbare beloningen

Lonen, salarissen en sociale lasten worden op grond van de arbeidsvoorwaarden verwerkt in de winst- en verliesrekening voor zover ze verschuldigd zijn aan werknemers respectievelijk de belastingautoriteit.

Pensioenen

Scholengroep Veluwezoom heeft alle pensioenregelingen verwerkt volgens de verplichtingenbenadering. De over het verslagjaar verschuldigde premie wordt als last verantwoord.

De premies worden verantwoord als personeelskosten zodra deze verschuldigd zijn. Vooruitbetaalde premies worden opgenomen als overlopende activa indien dit tot een terugstorting leidt of tot een vermindering van toekomstige betalingen. Nog niet betaalde premies worden als verplichting op de balans opgenomen.

Pensioenen

Scholengroep Veluwezoom heeft voor haar werknemers een pensioenregeling toegezegd. Hiervoor in aanmerking komen de werknemers die op pensioengerechtigde leeftijd recht hebben op een pensioen dat is gebaseerd op het gemiddelde verdiende loon berekend over de jaren dat de werknemer pensioen heeft opgebouwd. De verplichtingen, welke voortvloeien uit deze rechten van haar personeel, zijn ondergebracht bij het bedrijfstakpensioenfonds ABP. Aan het ABP worden premies betaald waarvan een deel door de werkgever en een deel door de werknemer wordt betaald. De pensioenrechten worden jaarlijks geïndexeerd, indien en voor zover de dekkingsgraad dit toelaat.

Afschrijvingen

Immateriële vaste activa inclusief goodwill en materiële vaste activa worden vanaf het moment van gereedheid voor ingebruikneming afgeschreven over de verwachte toekomstige gebruiksduur van het actief. Over terreinen en vastgoedbeleggingen wordt niet afgeschreven.

Indien een schattingswijziging plaatsvindt van de toekomstige gebruiksduur, dan worden de toekomstige afschrijvingen aangepast.

Boekwinsten en -verliezen uit de incidentele verkoop van materiële vaste activa zijn begrepen onder de afschrijvingen.

Belastingen

De belasting over het resultaat wordt berekend over het resultaat voor belastingen in de winst-en-verliesrekening, rekening houdend met beschikbare, fiscaal compensabele verliezen uit voorgaande boekjaren (voor zover niet opgenomen in de latente belastingvorderingen) en vrijgestelde winstbestanddelen en na bijtelling van niet-afrekbare kosten. Tevens wordt rekening gehouden met wijzigingen die optreden in de latente belastingvorderingen en latente belastingschulden uit hoofde van wijzigingen in het te hanteren belastingtarief.

GRONDSLAGEN VOOR DE OPSTELLING VAN HET KASSTROOMOVERZICHT

Het kasstroomoverzicht is opgesteld volgens de indirecte methode.

De geldmiddelen in het kasstroomoverzicht bestaan uit de liquide middelen en de vlottende effecten. De effecten kunnen worden beschouwd als zeer liquide beleggingen.

Kasstromen in vreemde valuta zijn omgerekend tegen een geschatte gemiddelde koers. Koersverschillen inzake geldmiddelen worden afzonderlijk in het kasstroomoverzicht getoond.

2 BALANS PER 31 DECEMBER 2024, VERGELIJKENDE CIJFERS PER 31 DECEMBER 2023

(na verwerking van het verlies)

	31 december 2024		31 december 2023	
	€	€	€	€
ACTIVA				
Vaste activa				
Materiële vaste activa	(1)			
Gebouwen	414.299		417.904	
Inventaris en apparatuur	755.742		815.072	
Leermiddelen	123.084		127.287	
Overige materiele vaste activa	257.759		284.187	
		1.550.884		1.644.450
		<u>1.550.884</u>		<u>1.644.450</u>
Vlottende activa				
Vorderingen	(2)			
Debiteuren	70.332		39.590	
Vorderingen op OCW	108.516		159.909	
Overlopende activa	279.173		234.012	
		458.021		433.511
Liquide middelen	(3)			
		6.325.922		5.835.961
		<u>6.783.943</u>		<u>6.269.472</u>
		<u>8.334.827</u>		<u>7.913.922</u>

Scholengroep Veluwezoom te Dieren

		31 december 2024		31 december 2023	
		€	€	€	€
PASSIVA					
Eigen vermogen	(4)				
Algemene reserve		1.510.960		1.878.689	
Bestemmingsreserve (publiek)		<u>1.289.943</u>		<u>1.107.398</u>	
			2.800.903		2.986.087
Vorzieningen	(5)				
Personeelsvoorziening		439.344		289.352	
Voorziening onderhoud		<u>2.088.526</u>		<u>2.295.329</u>	
			2.527.870		2.584.681
Kortlopende schulden	(6)				
Schulden aan leveranciers		254.948		228.735	
Schuld op OCW		320.215		-	
Belastingen en premies sociale verzekeringen		868.677		785.756	
Overlopende passiva		<u>1.562.214</u>		<u>1.328.663</u>	
			3.006.054		2.343.154
			<u>8.334.827</u>		<u>7.913.922</u>

3 STAAT VAN BATEN EN LASTEN 2024, VERGELIJKENDE CIJFERS 2023

	2024		Begroot 2024		2023	
	€	€	€	€	€	€
Baten						
Rijksbijdragen (7)	16.348.987		15.349.030		16.131.068	
Overige overheden (8)	69.010		38.308		87.923	
Overige baten (9)	796.843		645.585		520.854	
Som der baten		17.214.840		16.032.923		16.739.845
Lasten						
Personeelslasten (10)	14.382.676		13.743.378		13.681.429	
Afschrijvingen (11)	362.370		376.163		400.037	
Huisvestingslasten (12)	1.320.303		1.015.200		962.281	
Overige lasten (13)	1.472.192		1.202.114		1.423.290	
Totaal lasten		17.537.541		16.336.855		16.467.037
Saldo baten en lasten		-322.701		-303.932		272.808
Financiële baten en lasten (15)		137.518		10.000		14.455
Nettoresultaat		-185.183		-293.932		287.263

4 KASSTROOMOVERZICHT 2024

Het kasstroomoverzicht is opgesteld volgens de indirecte methode.

	2024		2023	
	€	€	€	€
Kasstroom uit operationele activiteiten				
Saldo baten en lasten	-322.701		272.808	
Aanpassingen voor:				
Afschrijvingen	362.370		400.037	
Mutatie voorzieningen	-56.811		1.541.472	
Veranderingen in het werkkapitaal:				
Mutatie vorderingen	-24.512		-286.296	
Mutatie kortlopende schulden (exclusief kortlopend deel van de langlopende schulden)	662.900		677.022	
Kasstroom uit bedrijfsoperaties		621.246		2.605.043
Ontvangen interest		137.518		14.455
Kasstroom uit operationele activiteiten		758.764		2.619.498
Kasstroom uit investeringsactiviteiten				
Investerings in materiële vaste activa		-268.803		-283.438
Kasstroom uit financieringsactiviteiten				
Overige mutaties overige reserve		-		-1.580.352
		489.961		755.708
Samenstelling geldmiddelen				
	2024		2023	
	€	€	€	€
Geldmiddelen per 1 januari		5.835.961		5.080.253
Mutatie liquide middelen		489.961		755.708
Geldmiddelen per 31 december		6.325.922		5.835.961

ACTIVA

VASTE ACTIVA

1. Materiële vaste activa

	Gebouwen	Inventaris en apparatuur	Leer- middelen	Overige materiele vaste activa	Totaal
	€	€	€	€	€
<i>Boekwaarde per 1 januari 2024</i>					
Aanschaffingswaarde	523.609	3.823.978	1.255.561	576.764	6.179.912
Cumulatieve afschrijvingen en waardeverminderingen	-105.705	-3.008.905	-1.128.275	-292.576	-4.535.461
	<u>417.904</u>	<u>815.073</u>	<u>127.286</u>	<u>284.188</u>	<u>1.644.451</u>
<i>Mutaties</i>					
Investerings	23.355	211.751	29.235	4.462	268.803
Afschrijvingen	-26.960	-271.082	-33.437	-30.891	-362.370
	<u>-3.605</u>	<u>-59.331</u>	<u>-4.202</u>	<u>-26.429</u>	<u>-93.567</u>
<i>Boekwaarde per 31 december 2024</i>					
Aanschaffingswaarde	546.964	4.035.729	1.284.796	581.226	6.448.715
Cumulatieve afschrijvingen en waardeverminderingen	-132.665	-3.279.987	-1.161.712	-323.467	-4.897.831
Boekwaarde per 31 december 2024	<u>414.299</u>	<u>755.742</u>	<u>123.084</u>	<u>257.759</u>	<u>1.550.884</u>

VLOTTENDE ACTIVA

2. Vorderingen

	31-12-2024	31-12-2023
	€	€
Debiteuren		
Debiteuren	70.332	39.590
	<u>70.332</u>	<u>39.590</u>
Vordering op OCW		
Personeel	108.516	159.909
	<u>108.516</u>	<u>159.909</u>

	31-12-2024	31-12-2023
	€	€
Overige vorderingen en overlopende activa		
Overlopende activa	279.173	234.012
Overlopende activa		
Nog te ontvangen huur	-	24.656
Rente spaarrekeningen en beleggingen	61.210	14.455
Overige overheden / gymvervoer	13.481	15.157
Vooruitbetaalde kosten	172.477	167.133
Overige overlopende activa	4.100	4.100
Vordering VVE Rozendaal	27.905	8.511
	<u>279.173</u>	<u>234.012</u>
3. Liquide middelen		
ABN AMRO	-	982.441
Rabobank	32.106	4.853.520
Schatkistbankieren	6.291.064	-
Adyen	2.752	-
	<u>6.325.922</u>	<u>5.835.961</u>
ABN AMRO Bank N.V.	-	493.066
ABN AMRO Bank N.V.	-	489.375
Rabobank Hoofdbank	-	3.830.364
Rabobank Schoolbanken	32.106	29.007
Rabobank Spaarrekeningen	-	994.149
Schatkistbankieren	6.291.064	-
Adyen	2.752	-
	<u>6.325.922</u>	<u>5.835.961</u>

PASSIVA

	31-12-2024	31-12-2023
	€	€
4. Eigen vermogen		
Algemene reserve	1.510.960	1.878.689
Bestemmingsreserve (publiek)	1.289.943	1.107.398
	<u>2.800.903</u>	<u>2.986.087</u>

	Stand per 1-1-2024	Resultaat 2024	Overige mutaties	Stand per 31-12-2024
	€	€	€	€
Algemene reserve				
Algemene reserve	1.878.688	-367.728	-	1.510.960
Bestemmingsreserve (publiek)				
Bestemmingsreserve SWV-middelen	-	162.000	-	162.000
Bestemmingsreserve Vangnetbekostiging	-	152.000	-	152.000
Bestemmingsreserve Taalopvangklas	-	170.000	-	170.000
Bestemmingsreserve NPO-gelden	1.107.398	-301.455	-	805.943
	<u>1.107.398</u>	<u>182.545</u>	<u>-</u>	<u>1.289.943</u>

Uit een risico-analyse is gebleken dat het minimaal benodigde eigen vermogen € 1.050.000 is.

5. Voorzieningen

	31-12-2024	31-12-2023
	€	€
Personeelsvoorzieningen		
Voorziening Jubilea PO	312.965	289.352
Voorziening Langdurig zieken	126.379	-
	<u>439.344</u>	<u>289.352</u>

Scholengroep Veluwezoom te Dieren

	Jubileum PO	Langdurig zieken	Totaal
	€	€	€
Personeelsvoorzieningen			
Stand per 1-1-2024	289.352	-	289.352
Dotatie	34.694	126.379	161.073
Onttrekking	-11.081	-	-11.081
Vrijval	-	-	-
Stand per 31-12-2024	<u>312.965</u>	<u>126.379</u>	<u>439.344</u>
Kortlopend deel <1 jaar	44.563	126.379	170.942
Langlopend deel >1 jaar	268.402	-	268.402

	31-12-2024	31-12-2023
	€	€
Onderhoudsvoorziening		
Voorziening onderhoud PO	<u>2.088.526</u>	<u>2.295.329</u>
		Voorziening onderhoud PO
		€

Onderhoudsvoorziening		
Stand per 1-1-2024		2.295.329
Dotatie		190.500
Onttrekking		-397.303
Stand per 31-12-2024		<u>2.088.526</u>
Kortlopend deel <1 jaar		437.000
Langlopend deel >1 jaar		1.651.526

Voorziening jubilea

De jubileumvoorziening heeft betrekking op uitkeringen aan medewerkers op basis van de duur van het dienstverband en is grotendeels langlopend.

Voorziening onderhoud

De voorziening groot onderhoud houdt verband met toekomstig groot onderhoud aan de panden en installaties en is grotendeels kortlopend.

6. Kortlopende schulden

	31-12-2024	31-12-2023
	€	€
Crediteuren		
Crediteuren	<u>254.948</u>	<u>228.735</u>

Scholengroep Veluwezoom te Dieren

	<u>31-12-2024</u>	<u>31-12-2023</u>
	€	€
Schulden op OCW		
Schuld op OCW	<u>320.215</u>	<u>-</u>
Overige belastingen en premies sociale verzekeringen		
Omzetbelasting	13.917	2.140
Loonheffing	662.054	595.708
Bedrijfsvereniging	21.735	24.764
Pensioenen	170.971	163.144
	<u>868.677</u>	<u>785.756</u>
Overige schulden en overlopende passiva		
Overlopende passiva	<u>1.562.214</u>	<u>1.328.663</u>
Overlopende passiva		
Vakantiegeld	440.615	407.838
Bindingstoelage	-	40.970
Accountantskosten	13.500	12.500
Nog te betalen bedragen	518.079	196.427
Vooruitontvangen subsidie	317.259	305.689
Vooruitontvangen bedragen	-	1.300
Voorschotten	214	534
Schulden gemeente	272.547	363.405
	<u>1.562.214</u>	<u>1.328.663</u>

Scholingegroep Veluwezoom te Dieren

5 VERANTWOORDING SUBSIDIES

G1 Subsidies waarbij het eventueel niet aangewende deel van de subsidie, mits de activiteiten volledig zijn uitgevoerd, kan worden besteed aan andere activiteiten waarvoor bekostiging wordt verstrekt.

Omschrijving	Toewijzing		De activiteiten zijn ultimo verslagjaar conform de subsidiebeschikking geheel uitgevoerd en afgerond	
	Kenmerk	Datum	Status (*)	
Brugfunctionaris	BRF-241994	7-5-2024	Onderhanden	
Brugfunctionaris	BRF-242033	7-5-2024	Onderhanden	
Verbetering Basisvaardigheden	VBV23-PO-3152	31-5-2023	Onderhanden	
Verbetering Basisvaardigheden	VBV23-PO-0957	31-5-2023	Onderhanden	
Verbetering Basisvaardigheden	VBV23-PO-2188	31-5-2023	Onderhanden	
Verbetering Basisvaardigheden	VBV23-PO-2190	31-5-2023	Onderhanden	
Verbetering Basisvaardigheden	VBV23-PO-3806	31-5-2023	Onderhanden	
Zij-instroom	144650	20-11-2024	Onderhanden	
SOOL	SOOLPO24164	9-8-2024	Onderhanden	
Bewegingsonderwijs	IIB210281	30-11-2021	Ja	
Scholen omgeving	RSO-24274	6-8-2024	Onderhanden	
Studieverlof	1350632-1	22-8-2023	Ja	
Studieverlof	1414571-1	20-8-2024	Onderhanden	
Onderhanden =	De subsidie loopt nog conform de subsidieverplichtingen			
Ja =	De subsidie is afgerond conform subsidieverplichtingen			
Nee =	De subsidie is afgerond in strijd met de subsidieverplichtingen			

G2A. Subsidies die uitsluitend mogen worden aangewend voor het doel waarvoor de subsidie is verstrekt, aflopend per ultimo verslagjaar

Omschrijving	Toewijzing	Kenmerk	datum	Ontvange Totale		Te verrekenen	
				Bedrag van de toewijzing	n/t/m vorig verslagjaar	Saldo per 1 januari in verslagjaar	Subsidiabele kosten in verslagjaar
			€	€	€	€	€

G2B. Subsidies die uitsluitend mogen worden aangewend voor het doel waarvoor de subsidie is verstrekt, doorlopend tot in een volgend verslagjaar

Omschrijving	Toewijzing	Kenmerk	datum	Ontvange Totale		Saldo per 31 december 20XX	
				Bedrag van de toewijzing	n/t/m vorig verslagjaar	Saldo per 1 januari in verslagjaar	Subsidiabele kosten in verslagjaar
			€	€	€	€	€

6 TOELICHTING OP DE TE ONDERSCHIEDEN POSTEN VAN DE STAAT VAN BATEN EN LASTEN

Baten

	2024	Begroot 2024	2023
	€	€	€
7. Rijksbijdragen			
Rijksbijdrage OCW	15.803.930	14.935.303	15.728.513
Overige subsidies OCW	297.896	328.727	195.264
Ontvangen doorbetalingen rijksbijdrage SVW	247.161	85.000	207.291
	<u>16.348.987</u>	<u>15.349.030</u>	<u>16.131.068</u>

Onder overige subsidies OCW wordt de subsidie Verbetering Basisvaardigheden geboekt.

8. Overige overheden

Overige gemeentelijke subsidies	<u>69.010</u>	<u>38.308</u>	<u>87.923</u>
---------------------------------	---------------	---------------	---------------

9. Overige baten

Verhuur	71.425	88.175	118.912
Ouderbijdragen	39.789	25.010	21.128
Detacheringen	461.854	253.500	281.668
Overige baten	223.775	278.900	99.146
	<u>796.843</u>	<u>645.585</u>	<u>520.854</u>

Lasten

	2024		Begroot 2024		2023	
	€	€	€	€	€	€
10. Personeelslasten						
Brutolonen en salarissen	9.936.423		9.592.493		9.360.134	
Sociale lasten	1.447.274		1.454.361		1.364.526	
Premies participatiefonds	160.755		154.803		205.219	
Premies vervangingsfonds	29.765		27.721		25.923	
Pensioenpremies	1.432.127		1.425.398		1.403.802	
		<u>13.006.344</u>		<u>12.654.776</u>		<u>12.359.604</u>
Mutaties personele voorzieningen	146.983		-		62.378	
Personeel niet in loondienst	776.735		525.000		773.483	
transporteren		923.718		525.000		835.861

Scholengroep Veluwezoom te Dieren

	2024		Begroot 2024		2023	
	€	€	€	€	€	€
Transport		923.718		525.000		835.861
Overig	561.074		563.602		524.373	
		1.484.792		1.088.602		1.360.234
Uitkeringen van het Vervangingsfonds	-		-		21.096	
Uitkeringen UWV	-108.460		-		-59.505	
		-108.460		-		-38.409
		<u>14.382.676</u>		<u>13.743.378</u>		<u>13.681.429</u>

Bij de Stichting waren in 2024 gemiddeld 143,1 FTE in dienst (2023: 145,5).

	2024		Begroot 2024		2023	
	€	€	€	€	€	€
11. Afschrijvingen						
Gebouwen en terreinen	26.960		32.609		24.785	
Inventaris en apparatuur	271.082		275.509		282.374	
Leermiddelen	33.437		37.934		38.190	
Overige materiële vaste activa	30.891		30.111		30.730	
Resultaat desinvesteringen	-		-		23.958	
		362.370		376.163		400.037

	2024		Begroot 2024		2023	
	€	€	€	€	€	€
12. Huisvestingslasten						
Huur	485.333		155.800		159.461	
Klein onderhoud en exploitatie	210.831		156.950		43.714	
Energie en water	163.850		232.700		224.632	
Schoonmaakkosten	235.300		216.750		224.725	
Heffingen	11.281		17.550		16.831	
Dotatie onderhoudsvoorziening	190.500		190.500		281.875	
Tuinonderhoud	7.996		26.500		4.442	
Bewaking/beveiliging	6.393		5.450		5.129	
Overige huisvestingskosten	8.819		13.000		1.472	
		<u>1.320.303</u>		<u>1.015.200</u>		<u>962.281</u>

	2024		Begroot 2024		2023	
	€	€	€	€	€	€

Scholengroep Veluwezoom te Dieren

	2024		Begroot 2024		2023	
	€	€	€	€	€	€
13. Overige lasten						
Administratiekantoor	162.495		145.000		136.301	
Telefoon- en portokosten	475		1.400		624	
Kantoorartikelen	2.195		2.950		4.004	
Inhuur extern	66.897		26.500		22.030	
Accountantskosten	21.632		21.500		18.638	
Telefoon- en internetkosten	9.589		11.860		9.389	
Overige administratie en beheer	111.378		81.730		165.996	
Totaal administratie- en beheerslasten		374.661		290.940		356.982
ICT kosten	297.709		263.500		293.935	
Leermiddelen	217.881		226.500		265.255	
Reproductiekosten	66.316		55.900		72.493	
Overigen	47.518		48.850		59.218	
Totaal inventaris, apparatuur en leermiddelen		629.424		594.750		690.901
Buitenschoolse- cq. bijzondere activiteiten	68.408		49.900		58.053	
Culturele vorming	66.342		59.864		65.998	
Abonnementen	54.410		77.500		51.480	
Verzekeringen	20.437		14.000		13.779	
Overige	258.510		115.160		186.097	
		468.107		316.424		375.407
		<u>1.472.192</u>		<u>1.202.114</u>		<u>1.423.290</u>

14. Servicekosten

	2024	2023
	€	€
Accountantshonoraria		
Onderzoek van de jaarrekening	21.632	18.638
Andere controleopdrachten	-	-
Fiscale adviesdiensten	-	-
Andere niet-controlediensten	-	-
	<u>21.632</u>	<u>18.638</u>

	2024		Begroot 2024		2023	
	€	€	€	€	€	€
15. Financiële baten en lasten						
Rentebaten		137.518		10.000		14.455

Scholengroep Veluwezoom te Dieren

<u>2024</u>	<u>Begroot 2024</u>	<u>2023</u>
€	€	€

Transacties met verbonden partijen

Naam	Juridische vorm	Statutaire zetel	Code Act.	EV 2024 Res 2024	A12:403 BW		Deelhame %	consolidatie Ja/Nee
					Ja/Nee	Ja/Nee		
SWV Passend Wijs	Stichting	Amhem	4	n.v.t.*	n.v.t.*	n.v.t.*	n.v.t.*	n.v.t.*
Kroeseboom Beheerstichting	Stichting	Amhem	3	n.v.t.*	n.v.t.*	n.v.t.*	n.v.t.*	n.v.t.*

Code activiteiten: 1. contractonderwijs, 2. contractonderzoek, 3. onroerende zaken, 4. overige

* Aangezien er sprake is van Samenwerkingsverbanden (geen deelname in eigen vermogen), betreft dit n.v.t.

16. WNT-VERANTWOORDING 2024 SCHOLENGROEP VELUWEZOOM

Op 1 januari 2013 is de Wet normering topinkomens (WNT) in werking getreden. De WNT is van toepassing op Scholengroep Veluwezoom. Het voor Scholengroep Veluwezoom toepasselijke bezoldigingsmaximum is in 2024 € 166.000,-.

Criteria ten behoeve van vaststelling bezoldigingsklasse.

criterium:		complexiteits- punten
Totale baten 2022	5,5 tot 27,6 miljoen €	4
Aantal leerlingen 2022	1.500 tot 2.500	2
Gewogen onderwijssoorten 2022	2	2
Totaal complexiteitspunten		<u>8</u>

Scholengroep Veluwezoom wordt ingedeeld in klasse C.

1. Bezoldiging topfunctionarissen

1a. Leidinggevende topfunctionarissen met dienstbetrekking en leidinggevende topfunctionarissen zonder dienstbetrekking vanaf de 13e maand van de functievervulling

Bedragen x € 1	Mw. J.E.M. Bruggeman
Functiegegevens	Voorzitter CvB
Aanvang en einde functievervulling in 2024	01/01 - 31/12
Omvang dienstverband (als deeltijdfactor in fte)	1,0
Dienstbetrekking	ja
Bezoldiging	
Beloning plus belastbare onkostenvergoedingen	125.126
Beloningen betaalbaar op termijn	19.922
<i>Subtotaal</i>	<u>145.048</u>
Individueel toepasselijk bezoldigingsmaximum	166.000
-/- Onverschuldigd en nog niet terugontvangen bedrag	-
Bezoldiging	<u>145.048</u>
Reden waarom de overschrijding al dan niet is toegestaan	n.v.t.
Toelichting op de vordering wegens onverschuldigde betaling	n.v.t.
Gegevens 2023	
Functiegegevens	Voorzitter CvB
Aanvang en einde functievervulling in 2023	01/01 - 31/12
Omvang dienstverband (als deeltijdfactor in fte)	1,0
Dienstbetrekking	ja
Bezoldiging	
Beloning plus belastbare onkostenvergoedingen	119.979
transporteren	<u>119.979</u>

Scholengroep Veluwezoom te Dieren

	Mw. J.E.M. Bruggeman
Bedragen x € 1	
Transport	119.979
Beloningen betaalbaar op termijn	20.962
<i>Subtotaal</i>	<u>140.941</u>
Individueel toepasselijk bezoldigingsmaximum	159.000
Bezoldiging	<u>140.941</u>

1c. Toezichthoudende topfunctionarissen

	Dhr. R. Bierlaagh	Dhr. K.T. Boskma
Bedragen x € 1		
Functiegegevens	Voorzitter	Lid
Aanvang en einde functievervulling in 2024	1/1 - 31/12	1/1-31/12
Bezoldiging 2024		
Totale bezoldiging	6.747	4.480
Individueel toepasselijke bezoldigingsmaximum	24.900	16.600
-/- Onverschuldigd betaald en nog niet terugontvangen bedrag	-	-
Reden waarom de overschrijding al dan niet is toegestaan	n.v.t.	n.v.t.
Toelichting op de vordering wegens onverschuldigde betaling	n.v.t.	n.v.t.

Gegevens 2023		
Functiegegevens	Voorzitter	Lid
Aanvang en einde functievervulling in 2023	1/1 -31/12	1/1 -31/12
Bezoldiging 2023		
Totale bezoldiging	6.474	4.316
Individueel toepasselijke bezoldigingsmaximum	23.850	15.900

	Mw. N. Zinad	Mw. I.R.J. Wilms
Bedragen x € 1		
Functiegegevens	Lid	Lid
Aanvang en einde functievervulling in 2024	1/1 - 29/10	1/1/ - 31/12
Bezoldiging 2024		
Totale bezoldiging	3.173	4.551
Individueel toepasselijke bezoldigingsmaximum	13.743	16.600
-/- Onverschuldigd betaald en nog niet terugontvangen bedrag	-	-
Reden waarom de overschrijding al dan niet is toegestaan	n.v.t.	n.v.t.
Toelichting op de vordering wegens onverschuldigde betaling	n.v.t.	n.v.t.
Gegevens 2023		
Functiegegevens	Lid	Lid
Aanvang en einde functievervulling in 2023	1/1/ - 31/12	1/1/ - 31/12
Bezoldiging 2023		
Totale bezoldiging	4.316	4.316
Individueel toepasselijke bezoldigingsmaximum	15.900	15.900

1d. Topfunctionarissen met een totale bezoldiging van € 2.100 of minder

NAAM TOPFUNCTIONARIS	FUNCTIE
Dhr. R. Haverkamp	Lid

3. Overige rapportageverplichtingen op grond van de WNT

Naast de hierboven vermelde topfunctionarissen zijn er geen overige functionarissen met dienstbetrekking die in 2024 een bezoldiging boven het individuele WNT-maximum hebben ontvangen . Er zijn in 2024 geen ontsluitkeringen betaald aan overige functionarissen die op grond van de WNT dienen te worden vermeld, of die in eerdere jaren op grond van de WOPT of de WNT vermeld zijn of hadden moeten worden.

Scholengroep Veluwezoom te Dieren

Niet in de balans opgenomen verplichtingen

Meerjarige financiële verplichtingen

Onderdeel	Leverancier	Ingangsdatum	Datum expiratie	< 1 jaar	> 1 en < 5 jaar	< 5 jaar	Lasten in 2024
Leermiddelen	Reinders	1-3-2023	28-2-2027	333.000	388.000	-	333.811
Schoonmaak	Cantorclin	1-1-2022	31-12-2025	215.000	-	-	214.260
Telecommunicatie	Veldwerk	1-12-2018	30-11-2025	80.667	-	-	88.151
Sanitaire middelen	Uniqcare	1-2-2023	31-1-2027	21.000	22.750	-	21.244
Hardware	Dustin	1-3-2022	28-2-2026 nb	-	-	-	135.687
Administratie	Qualiant	1-1-2019	31-12-2025	163.000	-	-	162.495
Bedrijfsgezondheidszorg	HumanCapitalCare	1-10-2024	30-9-2026	40.000	30.000	-	40.032
Accountant	RA12		30-9-2025	20.500	-	-	20.632
Multifunctionals	Canon	1-10-2024	30-9-2029	47.500	178.125	-	11.893
Energie	Engie	1-1-2024	31-12-2025	220.000	-	-	219.314
Inkoopmanagement	Anculus	1-1-2021	31-12-2026	22.500	22.500	-	22.325

Huurovereenkomst kantoorruimte

Er is in 2015 een huurverplichting aangegaan met Stichting Het Rhedens voor de huur van kantoorruimte. De huurovereenkomst is aangegaan voor een periode van 3 jaar en loopt tot 1 augustus 2018. Daarna is het contract stilzwijgend verlengd worden voor de periode van telkens een jaar. De jaarlijkse huurverplichting bedraagt circa € 13.148,-.

Ondertekening van de jaarrekening

Dieren,2025

College van Bestuur

Mevrouw J.E.M. Bruggeman

Raad van Toezicht

De heer R. Haverkamp, lid

Mevrouw I.R.J. Wilms, lid

Mevrouw H.M.C. Wairata, lid

De heer K.T. Boskma, lid

Mevrouw J.C. Luitjens, lid

OVERIGE GEGEVENS

(VOORSTEL) BESTEMMING VAN HET RESULTAAT

1 (Voorstel) Bestemming van het resultaat	Resultaat 2024		
	€	€	€
Algemene reserve	-367.728		-367.728
<u>Bestemmingsreserve (publiek)</u>			
Bestemmingsreserve aanvullende bekostiging	162.000		
Bestemmingsreserve eenmalige uitkering	152.000		
Bestemmingsreserve schoolontwikkeling	170.000		
Bestemmingsreserve NPO-gelden	-301.455		
		182.545	
Totaal bestemmingsreserves			182.545
Totaal resultaat			-185.183

GEBEURTENISSEN NA BALANSDATUM

Gebeurtenissen na balansdatum

Er hebben geen belangrijke gebeurtenissen na balansdatum plaatsgevonden.



Registeraccountants

RA12 Registeraccountants B.V.

Traverse 1

3905 NL Veenendaal

Controleverklaring van de onafhankelijke accountant

Aan: de Raad van Toezicht van Stichting Scholengroep Veluwezoom

Verklaring over de in het jaarverslag opgenomen jaarrekening 2024

Ons oordeel

Wij hebben de jaarrekening 2024 van Stichting Scholengroep Veluwezoom te Dieren gecontroleerd.

Naar ons oordeel:

- geeft de in dit jaarverslag opgenomen jaarrekening een getrouw beeld van de grootte en de samenstelling van het vermogen van Stichting Scholengroep Veluwezoom op 31 december 2024 en van het resultaat over 2024 in overeenstemming met de Regeling jaarverslaggeving onderwijs;
- zijn de in deze jaarrekening verantwoorde baten en lasten alsmede de balansmutaties over 2024 in alle van materieel belang zijnde aspecten rechtmatig tot stand gekomen in overeenstemming met de in de relevante wet- en regelgeving opgenomen bepalingen, zoals opgenomen in paragraaf 2.3.1. 'Referentiekader' van het Onderwijsaccountantsprotocol OCW 2024.

De jaarrekening bestaat uit:

1. de balans per 31 december 2024;
2. de staat van baten en lasten over 2024; en
3. de toelichting met een overzicht van de gehanteerde grondslagen voor financiële verslaggeving en andere toelichtingen.

De basis voor ons oordeel

Wij hebben onze controle uitgevoerd volgens het Nederlands recht, waaronder ook de Nederlandse controlestandaarden en het Onderwijsaccountantsprotocol OCW 2024 vallen. Onze verantwoordelijkheden op grond hiervan zijn beschreven in de sectie 'Onze verantwoordelijkheden voor de controle van de jaarrekening'.

Wij zijn onafhankelijk van Stichting Scholengroep Veluwezoom zoals vereist in de Verordening inzake de onafhankelijkheid van accountants bij assurance-opdrachten (ViO) en andere voor de opdracht relevante onafhankelijkheidsregels in Nederland. Verder hebben wij voldaan aan de Verordening gedrags- en beroepsregels accountants (VGBA).

Wij vinden dat de door ons verkregen controle-informatie voldoende en geschikt is als basis voor ons oordeel.

Naleving anticumulatiebepaling WNT niet gecontroleerd

In overeenstemming met het Controleprotocol WNT 2024 hebben wij de anticumulatiebepaling, bedoeld in artikel 1.6a WNT en artikel 5, lid 1 sub n en o Uitvoeringsregeling WNT, niet gecontroleerd. Dit betekent dat wij niet hebben gecontroleerd of er wel of niet sprake is van een normoverschrijding door een leidinggevende topfunctionaris vanwege eventuele dienstbetrekkingen als leidinggevende topfunctionaris bij andere WNT-plichtige instellingen, alsmede of de in dit kader vereiste toelichting juist en volledig is.



Registeraccountants

RA12 Registeraccountants B.V.

Traverse 1

3905 NL Veenendaal

Verklaring over de in het jaarverslag opgenomen andere informatie

Het jaarverslag omvat andere informatie, naast de jaarrekening en onze controleverklaring daarbij.

Op grond van onderstaande werkzaamheden zijn wij van mening dat de andere informatie:

- met de jaarrekening verenigbaar is en geen materiële afwijkingen bevat;
- alle informatie bevat die op grond van de Regeling jaarverslaggeving onderwijs en op grond van de in de relevante wet- en regelgeving opgenomen bepalingen, zoals opgenomen in paragraaf 2.2.2 'Bestuursverslag' van het Onderwijsaccountantsprotocol OCW 2024 is vereist.

Wij hebben de andere informatie gelezen en hebben op basis van onze kennis en ons begrip, verkregen vanuit de jaarrekeningcontrole of anderszins, overwogen of de andere informatie materiële afwijkingen bevat.

Met onze werkzaamheden hebben wij voldaan aan de vereisten in de Regeling jaarverslaggeving onderwijs, paragraaf 2.2.2. 'Bestuursverslag' van het Onderwijsaccountantsprotocol OCW 2024 en de Nederlandse Standaard 720. Deze werkzaamheden hebben niet dezelfde diepgang als onze controlewerkzaamheden bij de jaarrekening.

Het bestuur is verantwoordelijk voor het opstellen van de andere informatie, waaronder het bestuursverslag en de overige gegevens in overeenstemming met de Regeling jaarverslaggeving onderwijs en met de in de relevante wet- en regelgeving opgenomen bepalingen, zoals opgenomen in paragraaf 2.2.2 'Bestuursverslag' van het Onderwijsaccountantsprotocol OCW 2024.

Beschrijving van verantwoordelijkheden met betrekking tot de jaarrekening

Verantwoordelijkheden van het bestuur voor de jaarrekening

Het bestuur is verantwoordelijk voor het opmaken en getrouw weergeven van de jaarrekening, in overeenstemming met de Regeling jaarverslaggeving onderwijs.

Het bestuur is ook verantwoordelijk voor het rechtmatig tot stand komen van de in de jaarrekening verantwoorde baten en lasten alsmede de balansmutaties, in overeenstemming met de in de relevante wet- en regelgeving opgenomen bepalingen, zoals opgenomen in paragraaf 2.3.1 'Referentiekader' van het Onderwijsaccountantsprotocol OCW 2024. In dit kader is het bestuur tevens verantwoordelijk voor een zodanige interne beheersing die het bestuur noodzakelijk acht om het opmaken van de jaarrekening en de naleving van die relevante wet- en regelgeving mogelijk te maken zonder afwijkingen van materieel belang als gevolg van fouten of fraude.

Bij het opmaken van de jaarrekening moet het bestuur afwegen of de onderwijsinstelling in staat is haar activiteiten in continuïteit voort te zetten. Op grond van genoemd verslaggevingsstelsel moet het bestuur de jaarrekening opmaken op basis van de continuïteitsveronderstelling, tenzij het bestuur het voornemen heeft om de onderwijsinstelling te liquideren of de activiteiten te beëindigen of als beëindiging het enige realistische alternatief is.

Het bestuur moet gebeurtenissen en omstandigheden waardoor gereede twijfel zou kunnen bestaan of de instelling haar activiteiten in continuïteit kan voortzetten toelichten in de jaarrekening.



Registeraccountants

RA12 Registeraccountants B.V.

Traverse 1

3905 NL Veenendaal

De Raad van Toezicht is verantwoordelijk voor het uitoefenen van toezicht op het proces van financiële verslaggeving van de onderwijsinstelling.

Onze verantwoordelijkheden voor de controle van de jaarrekening

Onze verantwoordelijkheid is het zodanig plannen en uitvoeren van een controleopdracht, dat wij daarmee voldoende en geschikte controle-informatie verkrijgen voor het door ons af te geven oordeel.

Onze controle is uitgevoerd met een hoge mate maar geen absolute mate van zekerheid waardoor het mogelijk is dat wij tijdens onze controle niet alle materiële fouten en fraude ontdekken.

Afwijkingen kunnen ontstaan als gevolg van fraude of fouten en zijn materieel indien redelijkerwijs kan worden verwacht dat deze, afzonderlijk of gezamenlijk, van invloed kunnen zijn op de economische beslissingen die gebruikers op basis van deze jaarrekening nemen. De materialiteit beïnvloedt de aard, timing en omvang van onze controlewerkzaamheden en de evaluatie van het effect van onderkende afwijkingen op ons oordeel.

Wij hebben deze accountantscontrole professioneel kritisch uitgevoerd en hebben waar relevant professionele oordeelsvorming toegepast in overeenstemming met de Nederlandse controlestandaarden, het Onderwijsaccountantsprotocol OCW 2024, ethische voorschriften en de onafhankelijkheidseisen. Onze controle bestond onder andere uit:

- het identificeren en inschatten van de risico's
 - dat de jaarrekening afwijkingen van materieel belang bevat als gevolg van fouten of fraude,
 - van het niet rechtmatig tot stand komen van baten en lasten alsmede de balansmutaties, die van materieel belang zijn
 - het in reactie op deze risico's bepalen en uitvoeren van controlewerkzaamheden en het verkrijgen van controle-informatie die voldoende en geschikt is als basis voor ons oordeel. Bij fraude is het risico dat een afwijking van materieel belang niet ontdekt wordt groter dan bij fouten. Bij fraude kan sprake zijn van samenspanning, valsheid in geschrifte, het opzettelijk nalaten transacties vast te leggen, het opzettelijk verkeerd voorstellen van zaken of het doorbreken van de interne beheersing;
- het verkrijgen van inzicht in de interne beheersing die relevant is voor de controle met als doel controlewerkzaamheden te selecteren die passend zijn in de omstandigheden. Deze werkzaamheden hebben niet als doel om een oordeel uit te spreken over de effectiviteit van de interne beheersing van de onderwijsinstelling;
- het evalueren van de geschiktheid van de gebruikte grondslagen voor financiële verslaggeving, de gebruikte financiële rechtmatigheidscriteria en het evalueren van de redelijkheid van schattingen door het bestuur en de toelichtingen die daarover in de jaarrekening staan;
- het vaststellen dat de door het bestuur gehanteerde continuïteitsveronderstelling aanvaardbaar is. Tevens het op basis van de verkregen controle-informatie vaststellen of er gebeurtenissen en omstandigheden zijn waardoor gereede twijfel zou kunnen bestaan of de onderwijsinstelling haar activiteiten in continuïteit kan voortzetten. Als wij concluderen dat er een onzekerheid van materieel belang bestaat, zijn wij verplicht om aandacht in onze controleverklaring te vestigen op de relevante gerelateerde



Registeraccountants

RA12 Registeraccountants B.V.

Traverse 1

3905 NL Veenendaal

toelichtingen in de jaarrekening. Als de toelichtingen inadequaat zijn, moeten wij onze verklaring aanpassen. Onze conclusies zijn gebaseerd op de controle-informatie die verkregen is tot de datum van onze controleverklaring. Toekomstige gebeurtenissen of omstandigheden kunnen er echter toe leiden dat een instelling haar continuïteit niet langer kan handhaven;

- het evalueren van de presentatie, structuur en inhoud van de jaarrekening en de daarin opgenomen toelichtingen; en
- het evalueren of de jaarrekening een getrouw beeld geeft van de onderliggende transacties en gebeurtenissen en of de in deze jaarrekening verantwoorde baten en lasten alsmede de balansmutaties in alle van materieel belang zijnde aspecten rechtmatig tot stand zijn gekomen.

Wij communiceren met de Raad van Toezicht onder andere over de geplande reikwijdte en timing van de controle en over de significante bevindingen die uit onze controle naar voren zijn gekomen, waaronder eventuele significante tekortkomingen in de interne beheersing.

Veenendaal

RA12 Registeraccountants B.V.

M.P. (Marc) Burger RA CIA

GEGEVENS OVER DE RECHTSPERSOON

Naam: Scholengroep Veluwezoom

Adres: Doesburgsedijk 7, 6953 AK Dieren

Telefoon: 026-4979333

E-mailadres: info@scholengroepveluwezoom.nl

Internetsite: www.scholengroepveluwezoom.nl

Bestuursnummer: 41617

Contactpersoon: Mevrouw J.E.M. Bruggeman
Telefoon: 026-4979333

E-mailadres: h.bruggeman@scholengroepveluwezoom.nl

04HX	IKC Dorpsschool Rozendaal
13QE	OBS Daalhuizen
13XP	OBS De Kameleon
14EB	OBS De Rheder Enk
14GV	OBS De Lappendeken
14LZ	OBS Koningin Emmaschool
15EI	Kindcentrum Robin
15NB	OBS De Expeditie
15PP	ODS Prinses Margriet
19QL	SBO 't Sterrenbos