

## **Ikjijwij, nieuwsgierig naar vandaag en morgen**

### **Begroting 2026, met een meerjarenperspectief naar 2029**



**Hannelore Bruggeman**  
**Voorzitter College van Bestuur**

Goedkeuring in de Raad van Toezicht op 15 december 2025,  
R. Haverkamp, voorzitter

Vastgesteld op 16 december 2025  
J.E.M. Bruggeman, vz College van Bestuur  
Advies van de GMR op de kaderbrief dd. 21 oktober 2025

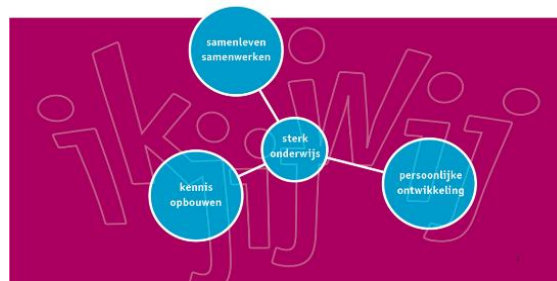
## Inhoudsopgave

Inleiding	4
Hoofdstuk 1. Ikjijwjj, nieuwsgierig naar vandaag en morgen	6
1.1. Wie zijn wij?	6
1.2. <i>Ikjijwjj, nieuwsgierig naar vandaag en morgen</i> is richtinggevend	8
1.3. Ambities Scholengroep Veluwezoom	9
1.4. Kwaliteitsaspecten van de scholen	10
Hoofdstuk 2. Agenda 2026, ontwikkelingen	11
2.1. Schoolontwikkeling	11
2.3. Gezamenlijke ontwikkelijnen 2023-2027	16
2.4. Huisvesting	19
Hoofdstuk 3. Financiële begroting 2026-2029	20
3.1. Inleiding	21
3.2. Algemene ontwikkelingen	22
3.3. Begroting 2026 en het meerjarenperspectief 2027-2029	23
3.4. Toelichting staat van baten en lasten 2026-2029	23
3.5. Bovenschoolse begroting en begroting bestuursbureau	30
3.6. Meerjarenbalans en liquiditeit	31
3.7. Kengetallen	33
3.8. Risicoparagraaf	34
Bijlage 1. Leidraad toelichting schoolspecifieke begroting 2026	

## Inleiding

Samen met leerlingen, leerkrachten, ouders, schoolleiding en allerlei stakeholders hebben we de koers, *IKJIIWIJ, nieuwsgierig naar vandaag en morgen*, geschreven. Een koers waar we samen voor hebben gekozen. We werken aan een mooie toekomst voor onze leerlingen. En als we mooie plannen maken, bedenken we vooral wat ikjijwij vandaag en morgen anders gaan doen. In hoofdstuk 1 informatie over de organisatie, doelen en identiteit.

2025/2026 is het is derde schooljaar van deze ontwikkelperiode. De begroting heeft de koers als uitgangspunt. Hierin staat een aantal ontwikkellijnen waarlangs we samenwerken. In hoofdstuk 2 is in een schema opgenomen hoe de ontwikkeling op deze lijnen zal zijn. Waar werken we aan, wat gaan we daarvoor doen en welke resultaten willen we in 2027 behaald hebben. Jaarlijks werken we dit schema samen met schoolleiding en experts bij, zodat het een mooi groei- en werkdocument blijft.



Een aantal belangrijke ontwikkelingen die voor 2026 zijn:

- Schooljaar 2026/2027 is het jaar dat scholen en de stichting opnieuw de nieuwe koers bepalen. Daar hoort een terugblik op het huidige plan bij, en een goede analyse wat de toekomst van ons vraagt. De terugblik en de nieuwe koers ontwikkelen we samen met alle betrokkenen. Hierbij evalueren we de ontwikkellijnen en op schoolniveau de kwaliteitsaspecten uit de koers en de algemene kwaliteitsindicatoren die landelijk gesteld zijn. Bij de koersontwikkeling betrekken we in ieder geval: onderwijsprofessionals, leerlingen, ouders en opvoeders, voortgezet onderwijs, kinderopvang, passend onderwijs, gemeenten en andere schoolbesturen in onze gemeenten. Na de zomer starten we met dit proces.
- Samenwerking van de schoolbesturen in de gemeenten Rheden en Rozendaal. Eind 2025 hebben we een intentieverklaring ontwikkeld waarin we hebben uitgesproken dat we meerwaarde zien in intensieve samenwerking. In januari 2026 willen we de intentieverklaring tekenen en een plan van aanpak vaststellen hoe we dit vorm zouden kunnen geven.
- Tevredenheidspelingen van leerlingen, ouders en medewerkers worden weer afgenomen
- Pilot burgerschapsmeting is positief gewaardeerd. Alle scholen meten de effecten van hun burgerschapsonderwijs en passen hun aanbod aan op basis van de resultaten van die metingen.
- Scholengroep Veluwezoom heeft de ambitie om eind 2026 niveau 3 van het Normenkader IBP te bereiken en daarmee goed voorbereid te zijn op de nieuwe wetgeving.

Scholengroep Veluwezoom werkt samen met alle onderwijsprofessionals, ouders en leerlingen aan mooie leeropbrengsten. We hebben hoge verwachtingen omdat we weten dat dat werkt. We zijn nieuwsgierig naar de effecten van ons onderwijs. Om hier goed zicht op te hebben kijken we onder andere naar de resultaten van groep 8.

Dit schooljaar behalen we op het fundamenteel niveau (1) 96,6%. Dit ligt boven het landelijk gemiddelde (95,7%) en daarmee behalen we onze ambitie uit de koers. Als we het 3-jaarsgemiddelde berekenen behalen we 96,8%. Het streefniveau (2F/1S) hebben we in 2024-2025 64,4% behaald en ook dit is boven het landelijk gemiddelde (58%). Daarmee behalen we de ambitie uit de koers. Wanneer we het 3-jaarsgemiddelde berekenen behalen 67,2% van onze leerlingen 2F/1S niveau. Op het 3-jaarsgemiddelde zijn we sinds 22/23 op beide niveaus gegroeid. We zien dat op schoolniveau 7 van de 9 scholen de ambitie uit de koers behalen (boven het landelijk gemiddelde van de schoolweging) op beide niveaus. De 2 scholen waar dit nog niet lukt ondersteunen we waar mogelijk om de onderwijsresultaten te verbeteren. Daarnaast zien we nog andere ontwikkelwensen om onze ambities en streven voor 2027 te behalen.

In hoofdstuk 3 de financiële begroting. Hier wordt ingegaan op de kaders, allocatiemodel, signaleringswaarden, investeringen en de financiële cijfers en kengetallen. Net als andere jaren wordt de begroting ontwikkeld in overleg met de schoolleiding. Schoolleiders ontwikkelen op schoolniveau de schoolbegrotingen.

*Begroting 2026, met een meerjarenperspectief naar 2029*

We zien deze schoolbegrotingen als een financiële paragraaf van de jaarplannen van de scholen. Deze plannen vloeien voort uit de ambitieplannen van de scholen die vorig jaar zijn ontwikkeld. De ontwikkelpunten uit de zelfevaluaties en input uit de tevredenheidspeilingen van de scholen vormen onderdeel van deze plannen. Daarnaast zijn het aantal leerlingen, bijzondere subsidies en de actuele uitputtingsoverzichten leidend geweest bij de begroting. In de schoolbegrotingen staan uitgaven zoals leermiddelen, opleiding en ontwikkeling, energie en schoonmaak. Tussen de teksten op stichtingsniveau door zien we van iedere school een speerpunt voor 2026. Op bovenschools niveau liggen bijvoorbeeld de personele kosten en groot onderhoud.

De inkomsten van deze begroting zijn gebaseerd op het leerlingenaantal op peildatum 1 februari 2025. Bij het vaststellen van de begroting geldt dat mandaat wordt gegeven voor de besteding van de middelen voor het jaar 2026. Het meerjarenperspectief is toegevoegd omdat deze van belang is om te kunnen beoordelen hoe investeringen en verplichtingen doorwerken in de komende jaren. Zo kan vastgesteld worden dat de investeringen van nu, ook in de toekomst gedragen kunnen worden.

In oktober en november is het document Kadernotitie Begroting 2026 besproken in de Gemeenschappelijke Medezeggenschapsraad (GMR) en de Raad van Toezicht. Hierin staat bijvoorbeeld beschreven hoe de allocatie van middelen is geregeld. De Raad van Toezicht heeft in zijn bijeenkomst van 16 september 2025 kennisgenomen van de kaderbrief. Op 21 oktober 2025 heeft de GMR kennis genomen en advies uitgebracht op de kaderbrief begroting 2026 met daarin de hoofdlijnen van de begroting. De Raad van Toezicht wordt op 15 december 2025 om goedkeuring gevraagd op de begroting en de bestuurder stelt deze definitief vast. Nadat de begroting is vastgesteld wordt weer een handzame samenvatting gemaakt.

Hannelore Bruggeman  
Voorzitter CvB  
Scholengroep Veluwezoom

## Hoofdstuk 1. Ikjijwij, nieuwsgierig naar vandaag en morgen

### 1.1. Wie zijn wij?

Binnen de Scholengroep Veluwezoom werken de tien openbare basisscholen binnen de gemeenten Rheden en Rozendaal samen aan onze missie: IKJIIWIJ, nieuwsgierig naar vandaag en morgen, onze koers voor de periode 2023-2027. Alle scholen hebben inspirerende ambitieplannen waarlangs zij continue werken aan kwalitatief goed onderwijs. Een van onze scholen is een speciale basisschool. In deze begroting staan de scholen met hun speerpunten voor 2025 die voortkomen uit hun ambitieplannen, zelfevaluaties en tevredenheidsmetingen.

Kijk voor meer informatie op onze website [www.Scholengroepveluwezoom.nl](http://www.Scholengroepveluwezoom.nl).

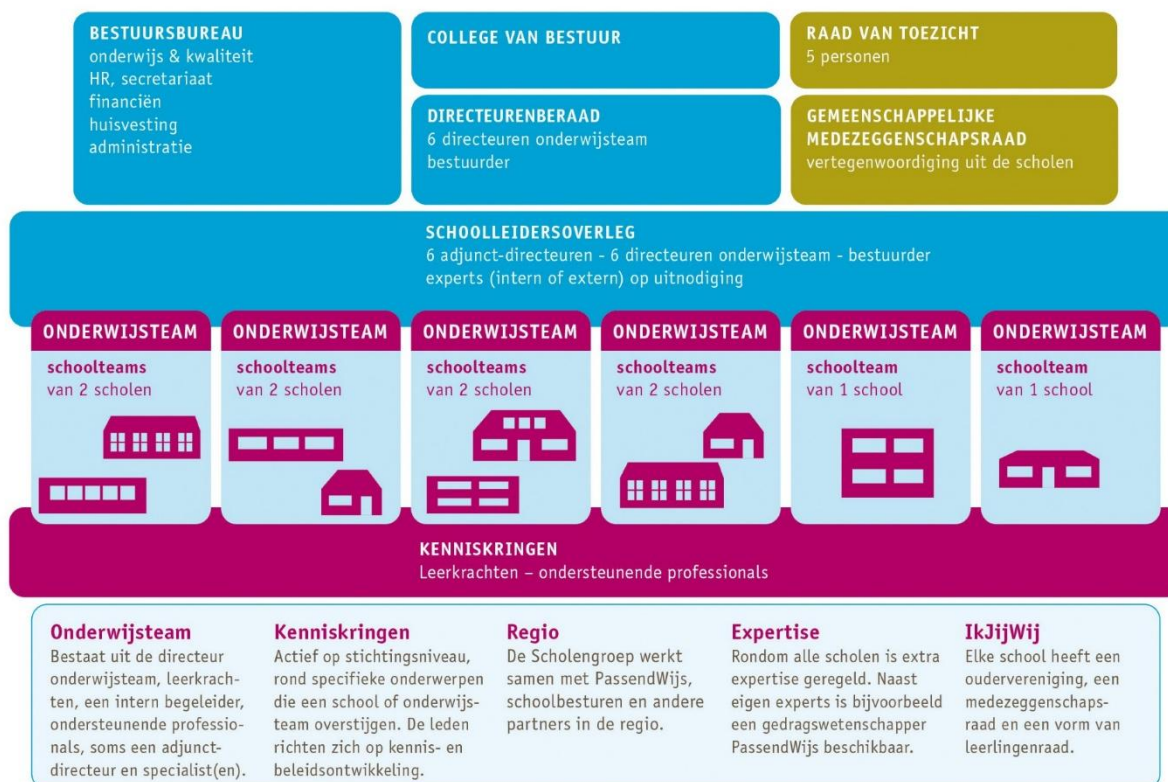
Onze scholen:

School	Brinnr.	Plaats
Obs Dorpsschool Rozendaal	04HX	Rozendaal
Ods Daalhuizen	13QE	Velp
Obs De Kameleon	13XP	Velp
Obs Rheder Enk	14EB	Rheden
Obs De Lappendeken	14GV	De Steeg
Obs Koningin Emma	14LZ	Dieren
Obs Kindcentrum Robin	15EI	Dieren
Obs De Expeditie	15NB	Dieren
Ods Prinses Margriet	15PP	Spankeren
Sbo 't Sterrenbos	19QL	Dieren

Voor de begroting 2026 is het aantal leerlingen op peildatum 1 februari 2025 bepalend voor de inkomsten. Het feitelijk aantal ingeschreven leerlingen op die datum was 1818.

Medewerkers werken samen in Onderwijsteams en kenniskringen. Een onderwijsteam bestaat uit twee schoolteams. Zij delen een directeur Onderwijsteam en op een van deze twee schoolteams is een adjunct-directeur actief. De openbare daltonschool Daalhuizen heeft in verband met de omvang een eigen directeur en adjunct-directeur. Met ingang van 1 januari 2026 hebben we ook voor IKC Rozendaal de keuze gemaakt een eigen directeur te benoemen.

In onderstaand organogram maken we inzichtelijk hoe de organisatie er uit ziet. De staf bestaat uit een professioneel team waar de meest essentiële expertise aanwezig is om de kwaliteit van de scholen te ondersteunen en te versterken. Voor specifieke vragen wordt de staf eventueel aangevuld met externe deskundigheden. Het interne toezicht wordt uitgeoefend door de Raad van Toezicht.



Op 1 januari 2026 zijn 210 medewerkers werkzaam bij Scholengroep Veluwezoom. Samen goed voor 152,79 fulltime-equivalent (fte). De verdeling over de functies is als volgt:

- 114,28 fte Leerkracht, waarvan 72,16 fte in functieschaal LB en 42,12 in functieschaal LC (inclusief 1,4 fte specialisten PassendWijs)
- 3,9 fte Adjunct-directeur
- 5,7 fte Directeur
- 1,0 fte bestuurder
- 17,11 fte onderwijsondersteunende medewerkers in de scholen (onderwijsassistent, administratief medewerkers en huismeesters)
- 4,1 fte Staf: Beleidsadviseurs Onderwijs & Kwaliteit (1 + 0,6 fte), Directiesecretaresse (0,9 fte), Sr. HR Adviseur (0,8 fte), HR-Medewerker (0,8 fte)
- 1,8 fte is werkzaam als orthopedagoog, 1,4 fte gedetacheerd naar het samenwerkingsverband PassendWijs, en een orthopedagoog 't Sterrenbos 0,4 fte
- 4,90 fte LIO-stagiaires

Bron: HR2Day november '25

In onderstaand overzicht het aandeel tijdelijke en vaste contracten in de huidige dienstverbanden en de omvang (fte) van deze contracten. Het aantal tijdelijke contracten is gestegen. Het is gebruikelijk een arbeidsovereenkomst bij aanvang voor de duur van een jaar af te sluiten om aansluitend, bij goed functioneren van de medewerker, de overeenkomst voor onbepaalde tijd vast te leggen. Doordat wij veel tijdelijke subsidies ontvangen - NPO, Basisvaardigheden, Onderwijsachterstanden – hebben we ook meer tijdelijke medewerkers. Het is ons doel met alle medewerkers een duurzame arbeidsrelatie aan te gaan en te onderhouden.

Arbeidsovereenkomst	Aantal medewerkers	< 0,6 fte	> 0,6 fte
Tijdelijk	32 (15,24%)	15 (46,88%)	17 (53,12%)
Vast	178 (84,76%)	22 (12,36%)	156 (87,64%)
Totaal	210	37 (17,62%)	173 (82,38%)

Bron: HR2Day november '25

## 1.2. *Ikjijwij, nieuwsgierig naar vandaag en morgen is richtinggevend*

### **Wat is voor ons sterk openbaar onderwijs?**

Onderwijs is een samenspel tussen kennis opbouwen en je daar comfortabel in voelen, socialisatie zodat je goed kunt samenwerken en persoonsvorming zodat je weet wie je bent, hoe je leert en wat jouw talenten zijn. Nieuwsgierigheid heeft een belangrijke plek in onze scholen, omdat we weten dat dit een belangrijke motor voor het leren en samenleven is.

Waarom doen onze scholen ertoe? Wat is onze toegevoegde waarde? En hoe geven we vorm aan deze waarde? En daarna stellen we vast wat we gaan doen. Zo bouwen we al een aantal jaren aan een sterke openbare onderwijsorganisatie. Sterk omdat we mooie leeropbrengsten verbinden met een rijke persoonlijke ontwikkeling. Kennis en vaardigheden worden verdiept door het op allerlei wijzen toe te passen. En sterk omdat wij een lerende netwerkorganisatie zijn. Nieuwsgierig hoe het beter kan!

Juist in het openbaar onderwijs vormen we samen onze toekomst. Dat we allemaal verschillend zijn maakt het samenleven prachtig. We hebben dit de naam IKJIJWIJ gegeven.



### **Nieuwsgierig samenleven**

**Ik** ben nieuwsgierig naar wie ik ben, wat ik wil en wat ik kan. Ontdek hoe ik leer en wat ik wil ontdekken. Door nieuwsgierig te zijn naar een ander weet ik of ik voor de ander iets kan betekenen en waar ik samen met jou het verschil kan maken.

**Jij** bent uitdagend, aanvullend en inspirerend. Dichtbij of ver weg, in de klas maar ook daarbuiten in de school, de buurt of ergens anders op de wereld. Jij bent anders dan ik en dat is geweldig.

**Wij** leren van en met elkaar. Samen ontdekken en samen werken maakt onze wereld rijker. Samen maken wij onze toekomst en komen we verder.

Als je kijkt naar de ontwikkelingen in de wereld gun je elk kind dat het goed kan samenwerken. Zelfbewust en nieuwsgierig zijn, maakt dat je de toekomst aan kunt en deze kunt beïnvloeden. In onze scholen verbinden we ikjijwij aan nieuwsgierigheid.

### **Nieuwsgierig leren**

Nieuwsgierigheid is een motor voor het leren en ontwikkelen. Als je nieuwsgierig bent heb je een open blik, ben je benieuwd naar de ander, naar hoe het zit, wat de volgende stap kan zijn. Vind je de energie en lef om het nog eens te proberen, om op zoek te gaan naar jouw plek in de wereld. Ook nieuwsgierig naar jezelf, naar je talenten, naar wat jij kunt bijdragen. "Ikjijwij, nieuwsgierig naar vandaag en morgen" is een brede voorbereiding op de volgende stap. Want wat doen we vandaag en morgen concreet?

Veilig, elke dag een stapje uit je comfortzone. Daardoor houden we het onderwijs een beetje spannend en wakkeren we nieuwsgierigheid verder aan. Het versterkt ook weerbaarheid: met frisse moed opnieuw beginnen, maar ook je eigen grenzen kunnen aangeven.



### **Nieuwsgierig de toekomst in**

Als we onze leerlingen na de laatste schooldag van groep 8 uitzwaaien, zien we kinderen die blij zijn met wie ze zijn en wat ze kunnen. Kinderen die kunnen omgaan met allerlei verschillende mensen en die met vertrouwen een nieuwe uitdaging aangaan en weten dat zij kunnen bijdragen. Zij hebben een goede basiskennis om verder te leren. Zij weten dat leven en leren de toekomst is, en daar zijn ze blij mee. Als we dat bereiken kunnen we daar samen met alle ouders, medewerkers, partners en andere stakeholders trots op zijn.

### **Samenwerken maakt ons kansmakers**

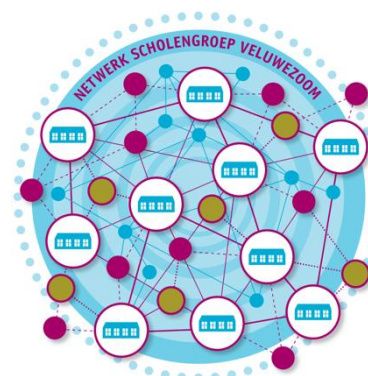
Kunnen samenwerken met veel verschillende mensen wordt steeds vaker als de belangrijkste competentie van de toekomst genoemd. Ikjijwij is actueel, inspirerend en leeft in onze organisatie. Samenwerken met ouders en leerlingen, samenwerken tussen de scholen in onderwijsteams of kenniskringen, samen met de omgeving. Ikjijwij: goed voor de toekomst van onze leerlingen. Je zou kunnen zeggen dat we kansmakers zijn geworden. Ook als het ingewikkeld wordt kijken we samen hoe het wel kan!

### **De week van het openbaar onderwijs is voor ons de IKJIJWIJ-week!**

#### **1.3. Ambities Scholengroep Veluwezoom**

In het koersplan staan de volgende ambities waar wij aan werken:

1. Alle scholen van de Scholengroep ontwikkelen zich aan de hand van een ambitieplan, passend bij hun omgeving, leerlingen, ouders en partners. Zij kiezen samen met hen een onderwijsconcept dat aansluit bij IKJIJWIJ, nieuwsgierig naar onze toekomst. Plezier, samenwerken, nieuwsgierigheid, groei en doorzetten geven energie aan het leren. Het proactief begeleiden van de persoonsvorming in de school is belangrijk. Deze gaat hand in hand met de ontwikkelingen op de basisvakken. Samen met partners onderzoeken scholen de verbreding van het onderwijsaanbod. Het aanbod wordt afgestemd op de behoefte van school en omgeving. Samen met partners vormen scholen een leefgemeenschap en vormen zij zo een rijke schooldag.
2. Terwijl wij ons ontwikkelen naar scholen voor inclusief en rijk onderwijs houden wij ons vast aan mooie onderwijsresultaten en hoge verwachtingen. Scholen streven wat de leerresultaten betreft toe naar minimaal landelijke gemiddelden. Als leerlingen elke dag iets nieuws leren of het bestaande op een andere manier kunnen toepassen blijft het leren leuk en fris. We maken het steeds beter betekenisvol in de dingen van alledag. Het is belangrijk met leerlingen over het onderwijs te praten. Zij zijn superverstandig en hebben een interessante blik!
3. Samenwerken heeft ons veel gebracht. Daardoor hebben we meer bereikt, hebben medewerkers meer werkplezier en is de professionaliteit toegenomen. We groeien door het besef dat we steeds meer samen verantwoordelijk willen zijn.





Dat betekent dat we een stapje extra zetten als we weten dat we ergens het verschil kunnen maken. Het is belangrijk dat de kennis en energie vanuit de kenniskringen in de scholen worden ontsloten.

Schoolleiders stimuleren dat schoolteams profiteren van de kenniskringen. We willen meer bereiken op inclusiviteit van ons onderwijs, burgerschap en wetenschap en techniek. Op zoek naar medewerkers, stakeholders die ons kunnen versterken in nieuwe kenniskringen.

#### **1.4. Kwaliteitsaspecten van de scholen**

We hebben in de koers 2025-2027 een aantal uitspraken gedaan waar onze scholen inhoud aan (gaan) geven.

- Ambitieplan passend bij de koers, ikjijwij nieuwsgierig naar vandaag en morgen.
- Werken altijd samen met hun stakeholders, leerlingen en ouders.
- Zoeken samenwerking als daar meerwaarde is voor de eigen school of de andere school.
- Zijn proactief. We werken liever aan vaardigheden als samenwerking, vriendschappen bouwen en grenzen aangeven dan het pesten aanpakken.
- Het onderwijsaanbod. Het op allerlei manieren toepassen van kennis houdt het onderwijs nieuw en fris voor leerlingen.
- Werken aan mooie leeropbrengsten (minimaal gemiddelde van de schoolgroep) en hebben hoge verwachtingen (realiseren basisvakken taal, rekenen, burgerschap, creatieve vakken en digitale geletterdheid). We zorgen ervoor dat alle resultaten zichtbaar en navolgbaar zijn. We hebben een cyclische ontwikkelcultuur.
- Geven inhoud aan inclusief onderwijs. Onze inzet is dat leerlingen het onderwijsaanbod krijgen dat zij nodig hebben.
- Bepalen hoe breed zij als schoolorganisatie zijn en werken daar de komende jaren aan: Kindcentrum, rijke schooldag etc.
- Een analyse ten aanzien van de succesfactoren van goed onderwijs en brengen daardoor focus aan op de teamontwikkeling.
- Maken gebruik en dragen bij aan kennisontwikkeling in teams en kenniskringen. We zijn samen verantwoordelijk.
- We staan op kennis van onderwijs, persoonsvorming en nodigen anderen uit.
- Maken twee keer per jaar een zelfevaluatie en dragen bij aan de ontwikkeling van de zelfevaluatie van de Scholengroep.
- Scholen zijn veilige scholen waar kinderen met plezier en vertrouwen met elkaar omgaan.
- En natuurlijk hebben we ook oog voor wettelijke zaken zoals: veiligheidsbeleid, schoolgids, school-ondersteuningsprofiel zijn actueel.

## Hoofdstuk 2. Agenda 2026, ontwikkelingen

De keuzes die we gemaakt hebben in de koers hebben ertoe geleid dat we een groei gemaakt hebben in de kwaliteitsontwikkeling. We analyseren preciezer, hebben meer kennis opgebouwd en hebben een onderzoekende houding. Het kan altijd beter, en dat doen we samen.

### 2.1. Schoolontwikkeling

De scholen ontwikkelen jaarplannen die voortvloeien uit de ambitieplannen, zelfevaluaties en tevredenheidspeilingen. De jaarplannen vormen de inhoudelijke basis van de schoolbegrotingen. Deze zijn ontwikkeld aan de hand van gezamenlijk ontwikkelde formats. Met behulp van deze tools kunnen schoolleiders de ontwikkelstappen van hun school/scholen doelgericht formuleren. De jaarplannen en de schoolbegrotingen worden in de medezeggenschapsraden van de school behandeld. Hieronder bijdragen van de scholen voor 2026:

#### Lappendeken



Dit schooljaar 2025-2026 voeren we voor de kleutergroep een nieuw observatie, registratie en plan-instrument in: Mijn Kleutergroep. Dit instrument is gebaseerd op de SLO-doelen. M.b.v. dit systeem kunnen we de doelen goed koppelen aan de thema's en kunnen we dit gericht observeren en registreren.

In groep 3 voeren we de nieuwe versie van Lijn 3 (aanvankelijke taal- en leesmethode) in. Iedere dag samen en veel lezen, aansprekende wereld, oriënterende thema's, regie bij de leerkracht,

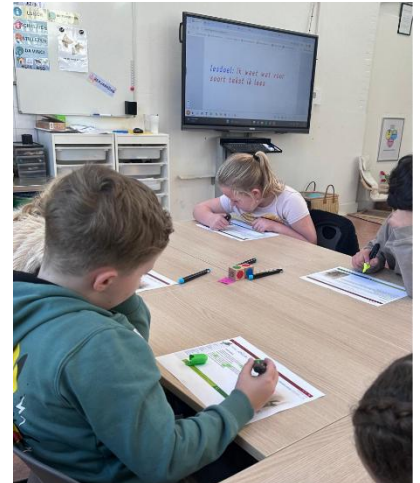
aansluitend bij het jonge kind en altijd met de focus op het leren lezen, maakt dat we krachtig in kunnen zetten op leren lezen & leesplezier en een sterke basis leggen om kinderen goede lezers te laten worden.

Twee andere belangrijke thema's uit onze jaardoelen zijn het opstellen van een visie en implementeren van een doorgaande lijn digitale geletterdheid. Ook gaan we t.a.v. ons rekenonderwijs onderzoeken hoe wij het aanbod en de daar bijbehorende begeleiding realiseren voor kinderen die meer uitdaging nodig hebben en voor wiskundig getalenteerde kinderen. Ons doel is om ook voor deze doelgroep curriculum bieden dat kinderen stimuleert om rekenkundig de diepte in te gaan. Dit zodat ze leren 'leren' en door kunnen zetten wanneer iets complexer wordt of meer inspanning vraagt.

#### ODS Prinses Margriet – Close Reading

Een van onze pijlers uit het ambitieplan 'Een sterke basis' is het versterken van de basisvaardigheden. Dit ambitieplan vertaalt zich jaarlijks in een concreet jaarplan. In het jaarplan van afgelopen schooljaar stond Close Reading centraal: we werkten gericht aan het versterken van de kennis en vaardigheden van het team op dit gebied. Hiervoor is gerichte begeleiding ingezet.

Deze aanpak vormt een belangrijk onderdeel van ons leesonderwijs en richt zich op het herhaald en verdiepend lezen van teksten. Leerlingen leren niet alleen wat er staat, maar ontdekken ook waarom iets op een bepaalde manier wordt geschreven en welke betekenis erachter schuilt. Het team heeft hier met veel enthousiasme aan gewerkt. Leerkrachten hebben samen lessen voorbereid, bij elkaar in de klas gekeken en ervaringen uitgewisseld. Deze intensieve samenwerking heeft gezorgd voor een doorgaande lijn in de aanpak, verdieping in de didactiek en inspiratie binnen het team.



Na een jaar zien we het dat het leesplezier bij de kinderen is toegenomen en de betrokkenheid tijdens de lessen is groot. Vooral de combinatie van Close Reading met thematisch onderwijs blijkt krachtig. Doordat de teksten en de woordenschat aansluiten bij de thema's, herkennen kinderen verbanden en duiken ze met nieuwsgierigheid in de inhoud.

Het afgelopen jaar heeft zo niet alleen bijgedragen aan sterkere leesvaardigheden, maar ook aan een cultuur van samen leren binnen het team. Deze lijn zetten we komend jaar vol vertrouwen voort.

### De Kameleon – Persoonsvorming

Vanuit ons ambitieplan, waarin we werken op basis van drie pijlers, is persoonsvorming een belangrijk aandachtspunt. In het jaarplan heeft dit zich vertaald naar het versterken van ons pedagogisch handelen en het verder ontwikkelen van een sterk en positief schoolklimaat.



De ontwikkelgroep Persoonsvorming heeft zich het afgelopen schooljaar gericht op de verdere implementatie van de sociaal-emotionele leerlijn Kwink. Met deze methode leren kinderen bewuster omgaan met emoties, gedrag en keuzes in de omgang met anderen. Er is extra aandacht besteed aan het consequent inzetten van de methode binnen alle groepen, zodat er een herkenbare en eenduidige manier van werken is ontstaan.

Binnen het team zijn verschillende acties uitgevoerd. Het pedagogisch prioriteitenspel gaf waardevolle inzichten in ons dagelijks handelen en de routines in de klas. Deze zijn vervolgens afgestemd op onze schoolwaarden: Samen, Structuur, Aandacht, Motivatie, Eerlijkheid en Nieuwsgierigheid. Deze waarden vormen de basis van hoe we op school met elkaar omgaan en zijn vastgelegd in het document 'Zo doen we het samen!'. Daarnaast is er begeleiding ingezet voor het vergroten van de kennis en vaardigheden rondom het pedagogisch handelen.

We zien dat er in de hele school dezelfde routines worden gehanteerd en dat er een duidelijke doorgaande lijn in het klassenmanagement zichtbaar is. Dit zorgt voor meer rust, duidelijkheid en een werksfeer waarin leerlingen weten wat er van hen verwacht wordt.

Het afgelopen jaar is met veel inzet gewerkt aan dit traject. Komend schooljaar bouwen we hierop voort, zodat de werkwijze verder wordt verdiept en onze pedagogische kwaliteit zich blijft versterken.

## Koningin Emma

Dit schooljaar 2025-2026 implementeren we onze nieuwe geïntegreerde methode voor wereldoriëntatie, Code D.

De methode legt eerst een basis met kennis, daarna zorgt hij voor verbreding en verdieping van die kennis en uiteindelijk gaan kinderen onderzoek doen met deze kennis.

Op deze manier past code D mooi binnen onze pijler "Rijke Leeromgeving".

Daarnaast werken wij in 2026 aan onze pijler "Basis op Orde". We investeren, met hulp van de subsidie basisvaardigheden, in nascholing op doelenplanners.



We kijken per doel goed welke instructie de groep nodig heeft. Ook kijken we welke kinderen de doelen al beheersen en dus kunnen verrijken en verdiepen, maar ook welke kinderen juist wat extra aandacht nodig hebben. Zo maken we bewustere keuzes in het aanbod en kunnen we onze leerlingen gericht bedienen.

## De Expeditie



In 2026 blijft basisschool De Expeditie bouwen aan kwalitatief, toekomstgericht onderwijs. Onze vier pijlers — Natuur & Techniek, Eigenaarschap, Samenwerken en Betekenisvol leren — vormen opnieuw het fundament van onze plannen en geven richting aan de ontwikkeling van zowel leerlingen als team.

Een belangrijk speerpunt voor het komende jaar is de invoering en implementatie van de nieuwe taalmethode Taal Actief 5. We werken doelgericht aan een soepele overgang, waarbij we oog houden voor eigenaarschap bij leerlingen en een betekenisvolle koppeling met onze thematische aanpak.

Daarnaast start De Expeditie in 2026 met het oriënteren op een nieuwe rekenmethode. We onderzoeken welke methodes het best aansluiten bij onze visie, met bijzondere aandacht voor ontdekkend leren, samenwerkend leren binnen het rekenonderwijs. Ook zetten we het traject rond verbindend gezag voort.

De studiedagen zijn afgerond en in 2026 gaan we datgene dat we hebben geleerd en besproken inzetten, zodat ons team steeds vaardiger wordt in het creëren van een veilige, respectvolle en duidelijke schoolomgeving. Deze aanpak sluit nauw aan bij onze pijlers en ondersteunt leerlingen in hun sociale en emotionele groei.

Met deze plannen zetten we in 2026 een nieuwe stap richting eigentijds, kindgericht onderwijs waarin elke leerling zich gezien, uitgedaagd en verbonden voelt.

## Daalhuizen

Een sterk schoolteam blijft de sleutel tot het succes van onze leerlingen. De afgelopen periode hebben we belangrijke stappen gezet. Deze basis willen we verder versterken door ons te ontwikkelen tot een lerende organisatie.

In een lerende organisatie staat continu leren en ontwikkelen centraal. We streven naar een cultuur waarin veiligheid, feedback en een gezamenlijke visie vanzelfsprekend zijn. Dit betekent dat we niet alleen reflecteren op onze werkwijzen, maar ook actief kennis delen, elkaar ondersteunen en samen vernieuwen.



## Rheder Enk

In 2026 staat de verdere versterking van ons onderwijs centraal, met een duidelijke focus op eigenaarschap van leerlingen, een stevige doorgaande lijn in ons onderwijsaanbod en een betekenisvolle verbinding met ouders en omgeving. Op basis van het Schoolplan 2025-2026 investeren we gericht in de ontwikkeling van kindgesprekken, de schoolbrede inzet van de weektaak en het versterken van onze opbrengstgerichte werkwijze, passend bij onze ambitie als aandachtschool.



We zetten middelen in om de professionaliteit van het team te vergroten, onder andere via scholing, begeleiding door de I-coach en ondersteuning door kwaliteitsmedewerkers. Daarnaast investeren we in het verder vormgeven van onze digitale visie en in transparante rapportagevormen die het eigenaarschap van leerlingen ondersteunen. Ook reserveren we budget voor het organiseren van thematisch en betekenisvol onderwijs, waaronder de schoolbrede projectweek.

In 2026 blijft ouderbetrokkenheid een belangrijk speerpunt. We creëren structurele en inhoudelijke contactmomenten met ouders en borgen deze in onze kwaliteitskaarten. Tegelijkertijd zetten we middelen in voor een veilig en positief schoolklimaat door aandacht voor pedagogisch handelen, actuele protocollen en een goed georganiseerde omgeving.

Deze begroting ondersteunt de realisatie van onze jaardoelen en draagt bij aan een lerende, toekomstgerichte school waarin we samen werken aan groei, kwaliteit en kansen voor al onze leerlingen.

## IKC Dorpschool Rozendaal

In 2025 hebben we gewerkt aan de implementatie van Wetenswaardig, onze nieuwe WO-methode. Leerlingen leren hiermee definities formuleren en aantekeningen maken, vaardigheden die belangrijk zijn voor het voortgezet onderwijs. De thema's van Wetenswaardig zijn geïntegreerd in ons onderwijs via een thema planner, waarin vakken aansluiten bij de centrale onderwerpen.

In 2026 verdiepen we deze aanpak en werken we procesgericht verder aan de thema's. Daarnaast zetten we de subsidie Basisvaardigheden in om de digitale geletterdheid een vaste plek te geven binnen ons onderwijsaanbod. We ontwikkelen beleid, een leerlijn en verzorgen trainingen voor leerkrachten om deze vaardigheden duurzaam te borgen.



## 't Sterrenbos



In schooljaar 2025–2026 bouwt 't Sterrenbos voort op de stevige basis van de afgelopen jaren. De focus ligt op het verder versterken van de onderwijskwaliteit en het borgen van een veilig, stimulerend leerklimaat voor alle leerlingen.

Een belangrijk accent ligt op het verbeteren van de instructie, lesopbouw en het didactisch repertoire van de leerkrachten. Door middel van scholing en gerichte lesobservaties wordt gewerkt aan effectieve, doelgerichte lessen.

Daarnaast blijft het welbevinden van leerlingen een speerpunt. Met de afronding dit jaar van het meerjarige opleidingstraject versterkt de school het pedagogisch klimaat. Zo blijft 't Sterrenbos groeien als een plek waar leren, rust en ontwikkeling samenkomen.

## Kindcentrum Robin

In 2026 richten we ons op het verder versterken van onze basiskwaliteit. Met ondersteuning van de PO-Raad verbeteren we onze instructies en stemmen we het reken-, taal- en burgerschaps- onderwijs nog beter af op onze leerlingen.



Daarbij maken we gebruik van expertise vanuit onder andere het Expertisepunt Burgerschap, Expertis en het Expertisepunt Rekenen-Wiskunde.

We investeren in een passend plusaanbod voor taal en rekenen en werken thematisch binnen het taalonderwijs. Nieuwe materialen versterken onze rijke leeromgeving. Daarnaast zetten we stappen in het ontwikkelen van een sterke, professionele teamcultuur, waarin samenwerking en eigenaarschap centraal staan.

Dankzij verschillende subsidies breiden we ons aanbod verder uit. Zo verbinden we burgerschap aan de Rijke Schooldag en bieden we naschoolse activiteiten aan, zoals koken, sport en kunst. Ook stimuleren we met schoolontbijt, schoolfruit en schoolzuivel een gezonde leefstijl.

### 2.3. Gezamenlijke ontwikkellijnen 2023-2027

Op een zevental ontwikkellijnen uit de Koers 23-27 werken wij samen. Deze ontwikkellijnen hebben we opgenomen in onderstaand schema. In de laatste kolom zien we wat we in 2026/2027 bereikt willen hebben. Per ontwikkellijn hebben we meetbare of merkbare doelen opgenomen, zodat we de resultaten en effecten kunnen monitoren. Dit vierjarenplan is een groeidocument. In de eerste kolom de ontwikkellijnen uit de koers. Voor deze begroting is de derde blauwgekleurde kolom relevant.

<b>Ontwikkellijnen Koers</b>	<b>2023/2024</b>	<b>2024/2025</b>	<b>2025/2026</b>	<b>2026/2027</b>
Groei in ontwikkeling & analyse.	<ul style="list-style-type: none"> <li>- Werken met adviseurs onderwijs &amp; kwaliteit</li> <li>- Kwaliteitssystemen van scholen in beeld</li> <li>- "Aandachtscholen" nader ondersteunen</li> <li>- Verbeterde format zelfevaluaties</li> <li>- Ambitieplannen zijn in lijn met zelfevaluaties, eigen mission statement en waarderingskader van inspectie.</li> <li>- Ontwikkelplan onderwijskwaliteit en doelen lange termijn vaststellen</li> <li>- Workshop groepsanalyse Leerling in Beeld.</li> </ul>	<ul style="list-style-type: none"> <li>- Jaarplannen versterken.</li> <li>- Zelfevaluaties beter aansluiten op Jaarplannen en Groepsanalyses.</li> <li>- Meenemen uitkomsten tevredenheidspeiling plus bespreken ervan met ouders en leerlingen.</li> <li>- Kennisdeling en Reflectie-middag Jaarplannen realiseren</li> <li>- Vervolg workshop groepsanalyse Leerling in Beeld</li> <li>- Kwaliteitscyclus, vaststellen en borgen m.b.v. kwaliteitsdocumenten.</li> <li>- Jaarlijks bekijken welke scholen meer begeleiding nodig hebben. Beleid "aandachtscholen"</li> <li>- Nieuwe onafhankelijk vertrouwenspersoon werven.</li> <li>- Inventariseren nodige aanpassingen Schoolveiligheidsplan.</li> </ul>	<ul style="list-style-type: none"> <li>- Schoolgesprekken worden kwaliteits-gesprekken. Positie binnen kwaliteitscyclus versterken.</li> <li>- Versterken prognoses referentieniveaus vanaf groep 6 in groepsanalyses en zelfevaluatie</li> <li>- Benoemen en begeleiden "aandachtscholen"</li> <li>- Heroverwegen wie de interne vertrouwenspersonen kunnen zijn ikv klachtenregeling.</li> <li>- Tussenevaluatie van ambities op leerresultaten eind- en tussentoetsen.</li> <li>- pilot werken met Focus PO voor meer inzicht voor leerkrachten.</li> <li>- Nieuwe Tevredenheidspeiling afnemen voorjaar</li> <li>- Actualiseren Schoolveiligheidsplan</li> </ul>	<ul style="list-style-type: none"> <li>- Cyclische kwaliteit- en Ontwikkelsysteem op alle scholen ingevoerd.</li> <li>- De opbrengsten op de basisvaardigheden van alle scholen minimaal op het gemiddelde van de schoolgroep.</li> <li>- Totale leeropbrengsten: 98% basisniveau en 66% op het streef (standaard) niveau op alle vakken.</li> <li>- (Jaarlijks) Benoemen en begeleiden "aandachtscholen"</li> </ul>
Samenwerken op onderwijshoud.	<ul style="list-style-type: none"> <li>- Kenniskringen i.r.t. onderwijskwaliteit versterken.</li> <li>- Burgerschap op alle scholen transparant en goed beschreven.</li> <li>- Ikjijwij week! Leerlingen hebben nagedacht hoe iedereen mee kan doen.</li> <li>- I-coaches werken aan leerlijn ICT-vaardigheden</li> </ul>	<ul style="list-style-type: none"> <li>- Gericht inzet OAB op kansengelijkheid, integratie, vriendschapsscholen.</li> <li>- Alle kenniskringen werken met een eenduidig vraagstuk en zijn transparant.</li> <li>- Leerlijn op basis van nieuwe, landelijk geformuleerde doelen op digitale geletterdheid.</li> <li>- Ikjijwij week!</li> <li>- Meetinstrument Burgerschap onderzoeken. Hoe profiteren leerlingen van ons onderwijs, als check van het aanbod Burgerschap.</li> <li>- Continue versterken inhoudelijke samenwerking</li> <li>- Implementeren nieuwe werkwijze werking regio Rheden Rozendaal PassendWijs.</li> </ul>	<ul style="list-style-type: none"> <li>- Herziening beleid bijdrage Passend Onderwijs, volledig bedrag extra ondersteuning naar scholen en inzet OAB-middelen?</li> <li>- Ikjijwij week!</li> <li>- Burgerschap Meten resultaten analyseren: alle scholen doen de meting. Plan verbeteren waar nodig.</li> <li>- Leerlijn op basis van nieuwe, landelijk geformuleerde doelen op digitale geletterdheid.</li> <li>- Richtlijn werken met AI in het onderwijs</li> <li>- Plannen van kenniskringen laten aansluiten op jaarplannen scholen</li> </ul>	<ul style="list-style-type: none"> <li>- Kenniskringen, netwerkorganisatie werkt doelgericht en transparant.</li> <li>- Burgerschap Meten resultaten analyseren en evalueren aanbod.</li> </ul>

Begroting 2026, met een meerjarenperspectief naar 2029

Ontwikkellijnen Koers	2023/2024	2024/2025	2025/2026	2026/2027
Koesteren en actualiseren netwerkorganisatie	Kenniskring Onderwijs-behoefte i.r.t. gedrag start in 2023. Rollen schoolleiding en relatie tot kenniskringen helder. Leren van tevredenheidsmetingen.	-Oriëntatie op kenniskring Kansen Gelijk -Uitbreiden kernkring Nieuwsgierigheid met vertegenwoordiging van alle kenniskringen. -Transfer kenniskringen in schoolontwikkeling. -Onderzoek naar meer kansen voor intervisie. -Versterken Leren en innoveren?  Aanmelden voor bestuurlijke visitatie. Uitvoeren in 2025	Werken met ontwikkelgroepen schoolleiders op prioritaire thema's: HR, onderwijs en kwaliteit, IKJJIWIJ en kansengelijkheid. - Kernkring nieuwsgierig uitbreiden  Jaarlijkse live afstemming tussen schoolleiders, ib-ers en kenniskringen  Onderzoek naar intensieve samenwerking met de drie besturen in de gemeenten Rheden en Rozendaal  Samenwerken in de omgeving met onderwijsregio's, passend onderwijs	Levendige nieuwsgierigheid als motor van ons onderwijs. We maken gebruik van kenniskringen, leernetwerken en intervisie binnen de Scholengroep. Professionele inbedding van onderzoek uit kenniskringen naar onderwijsteams en schoolteams en vv.
Uitbouwen samen opleiden HAN	Uitbreiden aantal stagiaires en schoolopleiders. Mentoren trainingen. Verhouden tot onderwijsmarktregio's. Onderzoeksvragen uit de zelfevaluaties meenemen.	-Uitbreiden stagiaires en schoolopleiders. -Inbedden in onderwijsmarktregio's. -Ontwikkelvragen uit de organisatie samen met studenten en PABO uitwerken.	-Op dit moment wordt het aspirant partnerschap beoordeeld. (dec '25) -60 studenten worden begeleid -In het kader van onze samenwerking met de HAN gaan we in 2026 10 LIO stagiaires opleiden - Positie bepalen t.a.v stagevergoeding cao 26	Samenwerking staat stevig en alle scholen leiden samen 60 studenten op.
Wat is goed onderwijs precies?	Antwoord: het leidt in ieder geval ook tot gemiddelde leeropbrengsten van de schoolgroep en gaat uit van hoge verwachtingen.  - Audits uitzetten en systeem van audit inrichten met externe en interne mensen (auditteam).  - Nog beter zicht op ontwikkeling en begeleiding: Workshop doelenplanners.	-Elke school heeft voor de eigen school goed in beeld wat goed onderwijs is en transparant gemaakt. Geeft richting aan personeelsbeleid. - Uitvoeren nieuw intern auditsysteem: Expeditie, Rozendaal, Robin en Lappendeken - zicht op ontwikkeling en begeleiding. Inzoomen op de korte cyclus - Inhoud lezing Scholengroep-dag; over de hersenontwikkeling in relatie tot Leren. Inhoud verweven met onderwijsvisie.	-Audit op de Prinses Margriet en de Rheder Enk. - Verdieping op afstemming: praktische ondersteuning bieden, werken met korte cyclus en leerdoelen. O.a. door in company training: "Doelgericht werken binnen de korte cyclus"  -alle scholen formuleren visie op goed onderwijs eigen school in Jaarplan  - Onderzoeken wat er nodig is in het basisaanbod en extra ondersteuning voor transitie van Passend naar Inclusief Onderwijs	-Basis voor elke ontwikkeling van team, leiding, medewerkers. Het is een gewoonte om bij beleidsontwikkeling met het beantwoorden van deze vraag te starten.



Ontwikkellijnen Koers	2023/2024	2024/2025	2025/2026	2026/2027
Medezeggenschap	<p>Nieuwe reglementen. Compactere samenstelling. Goede communicatie over de nieuwe situatie. Analyse tevredenheidsmetingen. Bijdragen gesprekken-cyclus. Preventie verzuimbeleid en keuze nieuwe arbodienstverlener.</p>	<p>Communicatie vanuit en naar de GMR. Verhelderen, onderwerpen voor vervolg in MR. Jaarlijkse startvergadering met voorzitters MR en GMR.</p> <p>Werkwijze en bemensing van de GMR (huishoudelijk reglement).</p>	<p>Verbinden in organisatie: -Twee keer per jaar in overleg met RvT -Organiseren twee vergaderingen met de MR-en -Analyse en duiding tevredenheidsmetingen -Laatste vacatures invullen -Sparring/advies en instemming samenwerking in de regio</p>	<p>Partner in de ontwikkeling en het uitvoeren en vormgeven van de Koers. Samen zijn we beter!</p>
Fantastisch werkgeverschap	<p>Jaarlijks meerjarige personeelsplanning. Opzet strategische HR-beleid. Leren van tevredenheidspeilingen. Analyse en interpreteren met medewerkers/GMR/schoolleiding Verhelderen rollen schoolleiding en interne begeleiding. Preventie verzuimbeleid: -onderzoek door Vf/Pf -medisch teamoverleg -Aanbesteding Arbodienst</p> <p>Waardering van de medewerkers voor werkgever was in de Tevredenheidspeiling van mei 2024 bovengemiddeld, met een score van 8,4</p>	<p>Gesprekkencyclus vernieuwen en Implementeren.</p> <p>Studiedag Scholengroep.</p> <p>Preventie verzuim werkgroep</p> <p>"Verzuim" wordt inzetbaarheid</p> <p>Ziekteverzuim naar max 6%</p> <p>Afronden: Verhelderen rollen schoolleiding en starten met rol van de interne begeleiding Versterken onderwijsteams en ontwikkeling</p> <p>84% van de medewerkers heeft een vaste aanstelling</p>	<p>Speerpunt strategisch HR in werkgroep verder onderzoeken: "Behoud van vitale medewerkers".</p> <p>Studiedag Scholengroep</p> <p>Rolverheldering en professionaliseren intern begeleiders (in navolging nieuwe cao)</p> <p>Processen en procedures in handboek schoolleiders.</p> <p>Inzetbaarheid percentage naar 95%, monitoring en begeleiding op schoolniveau. Start: onderzoek vervangingsfonds.</p> <p>Processen en procedures in handboek schoolleiders.</p> <p>84% van de medewerkers op reguliere formatie heeft een vaste aanstelling</p> <p>Taakkarakteristieken gebruiken bij personeelsplanning op scholen (LB, LC etc) o.a. m.b.v. gesprekkencyclus</p>	<p>Alle instrumenten die gekozen zijn versterken de koers.</p> <p>Het ziekteverzuim ligt maximaal op landelijk niveau. Onze ambitie is 95% inzetbaarheid.</p> <p>Alle medewerkers zijn goed opgeleid. Hun kennisniveau past bij functie, ze hebben een lerende houding en ervaren eigenaarschap voor de eigen ontwikkeling.</p> <p>Medewerkers leren met en van elkaar.</p> <p>90% van de medewerkers heeft een aanstelling van minimaal 0,6 fte (nu 84%)</p> <p>Scholengroep Veluwezoom behoudt een goede positie op de arbeidsmarkt: bijvoorbeeld 95% heeft een vaste baan, verloop is gezond, max 6%.</p>

## 2.4. Huisvesting

Samen met de gemeente Rheden is het Integraal Huisvestingsplan geconcretiseerd in een uitvoeringsprogramma voor de komende jaren.

Voor de locaties Dependance Daalhuizen en Kindcentrum Robin staat nieuwbouw gepland. Hiervoor zijn de voorbereidingskredieten door de gemeente reeds ter beschikking gesteld. Voor de Dependance Daalhuizen is de vergunning verleend en de realisatie wordt nu voorbereid, uitvoering staat voor 2026 gepland.

Voor Kindcentrum Robin is de aanbesteding afgerond. De bouw start naar verwachting in oktober 2026.

Bij nieuwbouwprojecten is de gemeente verantwoordelijk voor de financiering. Scholengroep Veluwezoom kan investeren in verduurzaming. Voor de huisvestingsprojecten is hiervoor een investeringsoverzicht gemaakt, deze maakt deel uit van de begrotingssystematiek. Per project wordt aan de hand van een Multi criteria analyse een investering beoordeeld. Verbetering van het onderwijsrendement en/of exploitatie of onderhoud verminderende kosten zijn hierbij de belangrijkste. Voor het project Robin reserveren wij een budget van € 200.000 en voor Daalhuizen komt dat uit op € 155.000.

## Hoofdstuk 3. Financiële begroting 2026 - 2029

### 3.1. Inleiding

De gepresenteerde begroting van Scholengroep Veluwezoom is opgebouwd uit tien schoolbegrotingen, een bovenschoolse begroting en een begroting voor het bestuursbureau.

De schoolbegrotingen zijn vanuit financiën & control voorbereid en besproken met de schooldirecteuren. Na de eerste gespreksronde hebben schooldirecteuren een aantal weken de tijd gehad om de voorstellen door te nemen, aanpassingen en opmerkingen te plaatsen, leerlingenprognoses op te stellen, begrote formatie te controleren en investeringen te begroten. Tijdens de tweede gespreksronde zijn benoemde zaken doorgenomen en eventuele aanpassingen doorgevoerd.

Terugkijkend kan geconcludeerd worden dat het proces goed is verlopen. Dank wordt uitgesproken richting schooldirecteuren voor de wijze waarop zij de afgelopen periode hebben geparticipeerd bij dit proces. Er is steeds meer eigenaarschap vanuit directeuren. Dit jaar is specifiek stilgestaan bij de vraagstelling hoe directeuren ondersteund kunnen worden in de presentatie van de schoolbegroting bij de MR.

### 3.2. Algemene ontwikkelingen

#### *Uitgangspunten basisbekostiging 2026*

Het uitgangspunt voor de basisbekostiging 2026 vormt de voorlopige subsidievaststelling van 2026, die gepubliceerd is op 16 oktober 2025. Daarbij is er, overeenkomstig het advies van de PO-Raad een procentuele verhoging meegenomen van 3,8%. De subsidievaststelling wordt jaarlijks bepaald op basis van een jaarlijkse prijsbijstelling en een jaarlijkse loonbijstelling. De prijsbijstelling heeft betrekking op de materiële kosten. De prijsbijstelling heeft een weging van 10,85% binnen de basisbekostiging en compenseert de toegenomen lasten i.v.m. de inflatie. De loonbijstelling fungeert als dekking voor nieuwe cao-afspraken en omvat 89,15% van de basisbekostiging. In totaal heeft de PO-Raad een verwachte verhoging geadviseerd van de basisbekostiging van 3,8%. Dit is meegenomen in de begroting. Daarmee komt het bedrag van de basisbekostiging uit op € 7.127 per leerling.

#### *Cao-aanpassing*

Ten tijde van het opstellen van de begroting 2026 waren er nog geen nieuwe cao-afspraken van kracht. Op basis van de beschikbare loonruimte heeft de PO-Raad geadviseerd om in de begroting 2026 te rekenen met een cao-verhoging van 5,5%. Dit advies en percentage is meegenomen in de begroting 2026.

Op 29 november 2025 is een nieuw cao-akkoord gesloten. Deze cao heeft een looptijd van 1 november 2025 tot en met 28 februari 2027. Per 1 november 2025 worden de salarisbedragen verhoogd met 4,6% en per 1 november 2026 met 1,2%.

De in de begroting gehanteerde loonstijging van 5,5% wijkt beperkt af van de daadwerkelijke cao-afpraak van 5,7% en wordt als niet-materieel beschouwd. De cao-verhoging bestaat uit twee tranches, waarvan de tweede –die leidt tot de totale 5,7%– pas per 1 november 2026 ingaat. Hierdoor ontstaat in 2026 slechts een gedeeltelijk effect op de loonkosten, wat binnen de beschikbare begrotingsruimte kan worden opgevangen.

## Leerling-ontwikkeling 2026 – 2029

<b>Overzicht in aantallen</b>	<b>Realisatie</b>	<b>Realisatie</b>	<b>Begroting</b>	<b>Begroting</b>	<b>Begroting</b>	<b>Begroting</b>
<b>Brinnr/ School</b>	<b>1 feb 2024</b>	<b>1 feb 2025</b>	<b>1 feb 2026</b>	<b>1 feb 2027</b>	<b>1 feb 2028</b>	<b>1 feb 2029</b>
04HX Dorpsschool Rozendaal	227	230	229	234	234	229
13QE Daalhuizen	403	402	392	379	361	358
13XP De Kameleon	194	210	207	168	168	168
14EB De Rheder Enk	233	239	224	216	205	206
14GV De Lappendeken	106	108	123	121	121	120
14LZ Koningin Emmaschool	167	187	181	187	199	199
15EI Robin	135	114	97	97	97	101
15NB De Expeditie	94	122	122	134	137	138
15PP Prinses Margrietschool	159	144	137	140	139	136
19QL SSBO 't Sterrenbos	74	62	75	75	75	75
<b>Totaal</b>	<b>1.792</b>	<b>1.818</b>	<b>1.787</b>	<b>1.751</b>	<b>1.736</b>	<b>1.730</b>
Grondslag voor bekostiging kalenderjaar	<b>2025</b>	<b>2026</b>	<b>2027</b>	<b>2028</b>	<b>2029</b>	<b>2030</b>

Bovenstaand overzicht is ontleend aan de leerlingenprognose die in gezamenlijkheid is opgesteld. Schooldirecteuren hebben een inschatting gemaakt van de nieuwe instroom. Het aantal leerlingen per jaargroep is in kaart gebracht, daarbij is gerekend met de jaarlijkse uitstroom.

Bij de locaties Robin en De Kameleon is sprake van een taal-opvangklas. In de telling van 1 februari 2026 is bij de Kameleon sprake van 39 leerlingen. Gezien het tijdelijke karakter van deze voorziening is deze taalklas in de prognose vanaf 2027 niet meegenomen. Dit verklaart de afname van het aantal leerlingen die vanaf 2027 zichtbaar is bij De Kameleon. Bij het bestuursformatieplan proces zal opnieuw worden beoordeeld hoe het verwachte verloop eruitziet. Bij beëindiging/afbouw van de taalklas komen de gerelateerde kosten te vervallen. Hierdoor ontstaat er een exploitatienutraal beeld. In 2026 verwachten we vanuit de gemeente Rheden meer duidelijkheid te krijgen over de continuering van dit project.

### *NPO-middelen*

De scholen die nog NPO te besteden hebben, kunnen deze middelen nog inzetten. Scholen kunnen NPO-middelen tot en met eind 2026 besteden aan de interventies op de menukaart. In de begroting 2026 zijn NPO-kosten opgenomen ad € 105.000. Dit betreft projectformatie die ingezet wordt in het schooljaar 2025-2026. Daarnaast vindt er een investering plaats vanuit NPO-middelen. Dit betreft een bedrag van € 160.000 voor aanleg van het schoolplein van De Kameleon. Ook deze uitgave past binnen de kaders van de oorspronkelijke menukaart. Wanneer er per jaareinde 2026 nog NPO-middelen te besteden zijn wordt bezien in welke vorm deze middelen op collectief niveau worden ingezet voor bijvoorbeeld onderwijsontwikkeling.

De NPO-middelen zijn in het verleden al uitbetaald en als baten verantwoord. Bestedingen in 2026 leiden derhalve tot een negatieve exploitatie en uiteindelijk tot een afbouw van de bestemmingsreserve NPO.

### *Basisvaardigheden*

Binnen Scholengroep Veluwezoom maken scholen gebruik van de subsidie basisvaardigheden. De besteding hiervan loopt, afhankelijk van de start van het project door tot schooljaar 2025-2026 of 2026-2027. In de begroting 2026 zijn de bestedingen in het kader van basisvaardigheden exploitatienutraal opgenomen. De scholen ontvangen qua inkomsten een gelijk bedrag als waarvoor er kosten zijn begroot. Tijdens het begrotingsproces is getoetst dat de scholen niet meer middelen inzetten als voor het project beschikbaar is.

Verwacht wordt dat de subsidie verbetering basisvaardigheden, met ingang van 1 januari 2027, een permanent karakter krijgt en via de gerichte bekostiging gaat verlopen. Hiervoor is echter nog een wetgevingstraject nodig. Het huidige bedrag komt uit op € 615,- per leerling, het bedrag dat een permanent karakter zal krijgen ligt hier aanmerkelijk onder en komt uit op € 182 per leerling. Gezien de veranderingen in de huidige politieke actualiteit is in het meerjarenperspectief van deze begroting nog geen rekening gehouden met eventuele inkomsten.

*Begroting 2026, met een meerjarenperspectief naar 2029*

#### *Regeling bijzondere bekostiging Professionalisering en Begeleiding Starters en Schoolleiders*

De regeling 'Professionalisering en begeleiding starters en schoolleiding' (PBSS) is vervallen. In deze regeling ontvingen scholen € 100 per leerling. In de nieuwe regeling is 50% van dit bedrag toegekend aan scholen en opgenomen in de basisbekostiging. De andere 50% van dit bedrag is toegekend aan de onderwijsregio's. Het is vervolgens aan de Onderwijsregio in hoeverre deze middelen wel/niet worden doorgestort naar de aangesloten besturen.

De Onderwijsregio Oost Nederland waarbij Scholengroep Veluwezoom is aangesloten keert voor 2026 het volledige bedrag uit aan de aangesloten besturen. In de begroting 2026 is gerekend met een inkomstenniveau van € 50 per leerling. De jaren daarna is gerekend met 75% van dit bedrag.

#### *Eigenrisico-dragerschap ziektevervanging*

Scholengroep Veluwezoom is eigenrisicodrager voor ziektevervanging. Op stichtingsniveau is er een budget opgenomen van € 650.000 voor ziektevervanging. Dit komt bij benadering neer op 5% van de huidige loonsom. Met ingang van begrotingsjaar 2026 worden de begrote vervangingskosten op schoolniveau gepresenteerd. Deze aanpassing is doorgevoerd om schooldirecteuren meer inzicht te geven in de verzuimkosten per school. Het budget valt buiten het mandaat van de schooldirecteuren; een eventuele onderbesteding kan niet voor andere doeleinden worden aangewend.

Vorig jaar was het budget voor ziektevervanging begroot op € 715.000. Om de ambitie tot verlaging van het ziekteverzuim zichtbaar te maken komt de reservering van 5% terug in de schoolbegrotingen. Op collectief niveau is het verschil met 2025 ad € 65.000 begroot. Wanneer rond de periode van augustus 2026 blijkt dat het ziekteverzuimpercentage lager is dan 5, dan is het mogelijk het centrale budget in te zetten op schoolniveau. Dit budget is gericht op interventies rond het thema duurzame inzetbaarheid van medewerkers. Met dit budget kan zodoende een positieve impuls worden geboden.

Een eventuele overschrijding van de kosten voor ziektevervanging wordt gefinancierd uit het buffervermogen van Scholengroep Veluwezoom. Voor vervangingskosten boven de 6% is de Scholengroep verzekerd.

#### *Beëindiging compensatie transitievergoeding*

Een van de afspraken in het Hoofdlijnenakkoord is dat vanaf 1 juli 2026 organisaties met 25 medewerkers of meer geen gebruik meer kunnen maken van de compensatie transitievergoeding bij langdurige arbeidsongeschiktheid.

Op dit moment is het nog zo dat een werkgever die een werknemer na 2 jaar ziekte ontslag aanzegt en om die reden een transitievergoeding moet uitbetalen, gecompenseerd wordt voor deze transitievergoeding. Deze regeling is in april 2020 in het leven geroepen om een halt te roepen aan de zgn. 'slapende dienstverbanden'. De compensatie dient binnen 6 maanden na volledige uitbetaling van de transitievergoeding te worden aangevraagd. In de begroting 2026 is een bedrag van € 50.000 begroot voor mogelijke transitievergoedingen.

#### *Onderhoudsvoorziening*

Scholengroep Veluwezoom maakt voor de waardering van het groot onderhoud gebruik van de componenten-methode. De daarbij behorende dotatieomvang komt uit op afgerond € 200.000. Dit bedrag is opgenomen in de begroting 2026. Voor het meerjarenperspectief dient opgemerkt te worden dat het dotatieniveau komende jaren wellicht zal toenemen. Er zijn enkele scholen die in een (ver)nieuwbouwtraject zitten. Voor deze scholen wordt nu geen bedrag gedoteerd, aangezien er met een stopjaar wordt gewerkt. Zodra het traject afgerond is wordt er voor deze locaties een nieuw onderhoudsplan opgesteld. Dit zal leiden tot een toename van de dotatieomvang.

#### *Nieuwbouwprojecten*

In de rubriek Huisvesting zijn de nieuwbouwtrajecten opgenomen die de komende jaren gepland staan. In de meerjarenbegroting 2026–2029 is voor de projecten Robin en de dependance Daalhuizen een bijdrage opgenomen. Per project wordt – op basis van het geldende rechtmatigheidskader – beoordeeld welke financiële bijdrage verantwoord kan worden.

Om toekomstige projecten consistent te kunnen behandelen, is beleidsmatig gekozen voor een bijdragebandbreedte van 5,5% tot 6,5% vanuit Scholengroep Veluwezoom. Deze bandbreedte biedt een structurele grondslag om zowel de huidige als de toekomstige nieuwbouwpogingen te kunnen financieren.

### 3.3. Begroting 2026 en het meerjarenperspectief 2027-2029

In het onderstaande overzicht is de exploitatiebegroting 2026 t/m 2029 van Scholengroep Veluwezoom weergegeven. De cijfers van de begroting en prognose 2025 en de realisatie 2024 zijn ter vergelijking eveneens in de tabel opgenomen.

Scholengroep Veluwezoom	Realisatie 2024	Begroting 2025	Prognose 2025	Begroting 2026	Begroting 2027	Begroting 2028	Begroting 2029
<b>Baten en lasten</b>							
<b>Baten</b>							
3.1 Rijksbijdragen OCW	€ 16.348.987	€ 16.391.154	€ 16.998.630	€ 16.898.657	€ 16.331.888	€ 15.979.130	€ 15.867.273
3.2 Overige overheidsbijdragen en -subsidies	€ 69.010	€ 36.558	€ 30.877	€ 30.700	€ 30.700	€ 30.700	€ 30.700
3.5 Overige baten	€ 796.843	€ 1.064.186	€ 1.292.943	€ 936.588	€ 883.285	€ 883.285	€ 883.285
	€ 17.214.840	€ 17.491.898	€ 18.322.450	€ 17.865.945	€ 17.245.873	€ 16.893.115	€ 16.781.258
<b>Lasten</b>							
4.1 Personeelslasten	€ 14.382.676	€ 15.011.606	€ 15.475.372	€ 15.384.459	€ 14.492.744	€ 14.281.989	€ 14.222.538
4.2 Afschrijvingen	€ 362.370	€ 387.600	€ 391.318	€ 478.243	€ 543.079	€ 509.310	€ 469.270
4.3 Huisvestingslasten	€ 1.320.303	€ 1.065.300	€ 1.047.145	€ 1.185.000	€ 1.180.000	€ 1.180.750	€ 1.178.500
4.4 Overige lasten	€ 1.472.192	€ 1.311.290	€ 1.363.912	€ 1.318.740	€ 1.306.040	€ 1.297.790	€ 1.313.740
	€ 17.537.541	€ 17.775.796	€ 18.277.747	€ 18.366.442	€ 17.521.863	€ 17.269.839	€ 17.184.047
<b>Saldo baten en lasten</b>	€ 322.701-	€ 283.898-	€ 44.703	€ 500.497-	€ 275.991-	€ 376.724-	€ 402.789-
<b>Financiële baten en lasten</b>							
5.0 Financiële baten en lasten	€ 137.518	€ 120.000	€ 136.453	€ 100.000	€ 100.000	€ 100.000	€ 100.000
<b>Saldo financiële baten en lasten</b>	€ 137.518	€ 120.000	€ 136.453	€ 100.000	€ 100.000	€ 100.000	€ 100.000
<b>Resultaat</b>	€ 185.183-	€ 163.898-	€ 181.156	€ 400.497-	€ 175.991-	€ 276.724-	€ 302.789-

### 3.4. Toelichting staat van baten en lasten 2026 – 2029

#### Algemeen

De begroting 2026 komt uit op een resultaat van € 400.497 negatief. In het boekjaar zijn er verschillende nieuwe of incidentele posten. Deze worden in de navolgende toelichting verder uitgewerkt. In 2026 is er sprake van diverse projectmatige bestedingen. Hierbij kan gedacht worden aan de afbouw van de NPO-bestedingsreserve, middelen vanuit bekostiging nieuwkomers, subsidie brugfunctionaris, verbetering basisvaardigheden en middelen vanuit het project school en omgeving. Het is belangrijk dat deze tijdelijke middelen gekoppeld worden aan tijdelijke lasten, zodat de exploitatie in evenwicht blijft. Verder investeert Scholengroep Veluwezoom in 2026 in extra inzet voor het project normenkader IBP.

Het presenteren van een negatieve meerjarenbegroting is een bewuste keus; het vermogen van Scholengroep Veluwezoom bevindt zich boven de signaleringswaarde bovenmatig vermogen. Jaarlijks zal beoordeeld worden in hoeverre een bijsturing van de exploitatie gewenst is. De kengetallen laten in meerjarig perspectief een gezond beeld zien en bevinden zich boven de gestelde kritische grenswaarden.

De verwachte vermogensontwikkeling laat de komende jaren het volgende beeld zien:

Scholengroep Veluwezoom	Prognose 2025	Begroting 2026	Begroting 2027	Begroting 2028	Begroting 2029
<b>Verloop van vermogen</b>					
<b>Resultaat</b>	€ 181.156	€ 400.497-	€ 175.991-	€ 276.724-	€ 302.789-
Algemene reserve	€ 2.083.881	€ 1.940.044	€ 1.788.322	€ 1.535.867	€ 1.257.347
Bestemmingsreseve NPO	€ 544.281	€ 439.620	€ 415.351	€ 391.082	€ 366.813
Bestemmingsreseve SWV	€ 162.000	€ 162.000	€ 162.000	€ 162.000	€ 162.000
Bestemmingsreseve taalopvangklas	€ 170.000	€ 170.000	€ 170.000	€ 170.000	€ 170.000
Bestemmingsreseve vangnetbekostiging	€ 152.000	€ -	€ -	€ -	€ -
<b>Totaal</b>	€ 3.112.162	€ 2.711.664	€ 2.535.673	€ 2.258.949	€ 1.956.160

De bestemmingsreserve vangnetbekostiging wordt in 2026 geheel ingezet en dient ter financiering van de huidige formatie van SSBO 't Sterrenbos. De NPO-reserve wordt verder afgebouwd. Daarbij wordt in 2026 een bedrag van € 162.000 geïnvesteerd. Dit bedrag blijft in beginsel buiten de exploitatie. Per ultimo 2026 is er derhalve sprake van te besteden projectsaldo van € 277k. De jaarlijkse afschrijvingslast van de investering uit 2026 komt ten laste van deze bestemmingsreserve.

Het bestuur beoordeelt de financiële positie van Scholengroep Veluwezoom aan de hand van liquiditeit, rentabiliteit en de gestelde ondergrens van het buffervermogen. Een verdere toelichting op deze factoren is in het vervolg van dit rapport opgenomen.

## Baten

### Rijksmiddelen

De cijfermatige opstelling van de rijksbijdragen OCW bestaat uit de volgende posten:

Uitsplitsing van de Rijksbijdragen OCW	Begroting 2026	Begroting 2027	Begroting 2028	Begroting 2029
<b>Rijksmiddelen OCW</b>				
Basisbekostiging	€ 14.956.738	€ 14.839.551	€ 14.559.118	€ 14.448.561
Onderwijsachterstandsmiddelen	€ 982.301	€ 935.112	€ 935.112	€ 935.112
Basisvaardigheden	€ 160.677	€ 3.000	€ -	€ -
Brugfunctionaris	€ 97.671	€ 27.125	€ -	€ -
School en omgeving	€ 49.680	€ 37.500	€ -	€ -
Maatwerkbekostiging taalopvangklas	€ 347.500	€ 190.000	€ 190.000	€ 190.000
Overige subsidies	€ 90.000	€ 90.000	€ 90.000	€ 90.000
Subtotaal rijksmiddelen OCW	€ 16.684.567	€ 16.122.288	€ 15.774.230	€ 15.663.673
<b>Gelden SWV</b>				
Basisondersteuning & HGO middelen	€ 214.090	€ 209.600	€ 204.900	€ 203.600
Subtotaal gelden SWV	€ 214.090	€ 209.600	€ 204.900	€ 203.600
<b>Totaal rijksmiddelen OCW</b>	<b>€ 16.898.657</b>	<b>€ 16.331.888</b>	<b>€ 15.979.130</b>	<b>€ 15.867.273</b>

### Rijksmiddelen OCW

De basisbekostiging is gebaseerd op het aantal leerlingen van 1 februari 2025. De ontwikkeling van de verwachte basisbekostiging in de komende jaren is gelinkt aan de verwachte mutatie van het aantal leerlingen.

De onderwijsachterstandsmiddelen zijn gekoppeld aan de onderwijsachterstandsscore van de scholen. Qua prognose is het lastig om de toekomstige achterstandsscore in te schatten. De berekening vindt plaats op basis van CBS-indicatoren. De berekening is vanuit privacy niet terug te leiden naar leerlingniveau. Hierdoor is niet vast te stellen of de achterstandsscore is gekoppeld aan leerlingen die eventueel op korte termijn van school gaan. Qua prognose is de huidige achterstandsscore aangehouden.

In 2026 zijn inkomsten vanuit het project basisvaardigheden begroot ad € 160.677. Voor hetzelfde bedrag zijn kosten begroot. Sommige scholen hebben (afhankelijk van de startdatum) een bestedingsperiode die doorloopt tot schooljaar 2026-2027. In de begroting 2026 is er voornamelijk vanuit gegaan dat het project stopt per juli 2026. Wanneer scholen na deze datum nog te besteden middelen hebben kunnen deze uiteraard worden ingezet. Qua exploitatie verandert er daarmee niets, extra inzet vanuit deze projectmiddelen leidt tot zowel meer projectinkomsten als ook meer projectkosten.

Mogelijk dat de subsidie basisvaardigheden vanaf 2027 een structurele subsidie wordt. Hierover moet nog een politiek besluit genomen worden. Aangezien ook de inhoudelijke kaders nog niet bekend zijn, is hiervoor nog geen bedrag begroot in de jaren 2027 en 2028.

Verder zijn er diverse projectsubsidies; brugfunctionaris, partnerschap samen opleiden, en school en omgeving. Voor de opgenomen baten zijn tevens projectuitgaven begroot. Per saldo betreft dit een exploitatie neutrale toevoeging. Periodiek wordt getoetst dat het niveau van bestedingen in lijn blijft met de ontvangen beschikking en indien nodig tijdig wordt afgebouwd.

Verschillende scholen verzorgen onderwijs aan nieuwkomers. Daarbij geldt een drempel voor aanvullende bekostiging. De extra middelen zijn met name begroot voor De Kameleon en Robin. Voor deze subsidie gelden vier extra peildata. Gezien het korttijdelijke karakter is het qua prognose lastig om in te schatten hoeveel leerlingen op welke peildata aanwezig zijn. De middelen voor nieuwkomers worden met name ingezet voor extra formatie/groepen. Dat maakt het belangrijk om de ontwikkeling van het aantal leerlingen goed te volgen, zodat er tijdig bijgestuurd kan worden.

*Begroting 2026, met een meerjarenperspectief naar 2029*



### Baten SWV

Vanuit het samenwerkingsverband PassendWijs is er een bedrag begroot voor de basisondersteuning van € 120 per leerling. Vanuit het samenwerkingsverband is aangegeven dat dit bedrag komende jaren het uitgangspunt is. Deze middelen zijn verwerkt in de meerjarenbegroting 2026-2029. Binnen de schoolbegroting komt er een bedrag terug van € 95 per leerling. Bovenschools staat een bedrag van € 25 per leerling. Vanuit dit centrale budget worden budgetaanvragen voor extra ondersteuning van leerlingen met een complexe hulpvraag (dat buiten het basisaanbod valt) gefinancierd. Scholen kunnen hiervoor een aanvraag indienen.

Momenteel vormt het onderwerp van gesprek in hoeverre het bedrag van € 25 per leerling, dat nu bovenschools wordt begroot, ook op schoolniveau kan worden ondergebracht. Scholen worden daardoor volledig verantwoordelijk voor het organiseren van de leerlingondersteuning en zorgaanvragen voor complexe hulpvragen. Het uiteindelijke doel is het basisaanbod op school te stimuleren en de zorg anders te organiseren.

### Overige baten

De overige baten bestaan uit detachingsinkomsten van de vervangingspool, huurinkomsten, ouderbijdragen en diverse projectsubsidies.

Belangrijk onderdeel in de begroting 2026 is het penvoerder-schap dat Scholengroep Veluwezoom voert voor het project Regio Rheden-Rozendaal. Dit project komt voort vanuit het samenwerkingsverband PassendWijs. De projectinkomsten staan in de begroting gepresenteerd onder de detachingsinkomsten ad € 360.000. Deze vergoeding valt weg tegen de loonkosten van projectformatie en de materiële projectkosten.

## Lasten

### Salarissen en sociale lasten

Binnen de categorie salarissen en sociale lasten is een onderverdeling te maken in de volgende categorie:

Uitplitsing lonen en salarissen	Begroting 2026	Begroting 2027	Begroting 2028	Begroting 2029
<b>Rubriek</b>				
Lonen en salarissen	14.450.592	13.643.485	13.468.584	13.409.383
Overige personele lasten	933.866	849.260	813.405	813.155
<b>Totaal personelelasten</b>	<b>15.384.459</b>	<b>14.492.744</b>	<b>14.281.989</b>	<b>14.222.538</b>

### Lonen en salarissen

De personele lasten zijn qua omvang van het aantal fte's begroot op basis van de afspraken die in het bestuursformatieplan 2025/2026 zijn gemaakt. Aan de hand van de verwachte leerlingontwikkeling is er binnen de schoolbegroting, vanaf 1 augustus, een positieve of negatieve taakstelling opgenomen. Daarbij is gebruik gemaakt van de huidige formatieve kaders.

De aanwezigheid van tijdelijke projectmiddelen binnen de exploitatie van 2026 laat zien dat de huidige financiële bandbreedte van Scholengroep Veluwezoom komende jaren afneemt. Het is belangrijk tijdig op ontwikkelingen te anticiperen en dit mee te nemen bij de vaststelling van beleid.

Door de komst van projectsubsidies, die een tijdelijk karakter hebben, is het begrip kostenflexibiliteit een relevant onderwerp. Naar ouders en onderwijsteams toe is het belangrijk dat er een blijvende boodschap wordt afgegeven, waarin wordt benoemd dat de projectmatige formatie inzet een tijdelijk karakter heeft. De afbouw van formatie kan leiden tot extra uitkeringslasten die voor rekening komen van Scholengroep Veluwezoom. Dit geldt met name bij de afbouw van onderwijsondersteunende formatie. Dit risico is te mitigeren door bijvoorbeeld, indien nodig, formatie te delen met de kinderopvang en hiermee uitkeringsituaties te voorkomen.

*Begroting 2026, met een meerjarenperspectief naar 2029*

Het verwachte aantal fte's laat de komende jaren onderstaand verloop zien. Daarbij geldt dat het aantal fte van de realisatie 2025 is gebaseerd op de output van november. De cijfers van 2026 tot en met 2029 zijn gemiddelden per jaar. Er is een uitsplitsing gemaakt naar directie, OP, OOP en het Bestuursbureau.

De verwachte reductie van het aantal leerkrachten in de komende jaren volgt door een afname van subsidies en het aflopen van tijdelijke projectmiddelen. Het gaat hierbij onder andere om NPO-middelen, de subsidie basisvaardigheden, bekostiging voor nieuwkomers en de subsidie voor brugfunctionarissen. Het vervallen van deze middelen leidt tot een structurele verlaging van de formatie.

De exacte afbouw per functiecategorie kan per school verschillen. Binnen de beschikbare middelen bepalen scholen zelf de inzetmix tussen leraren en onderwijsondersteunend personeel, binnen de door Scholengroep Veluwezoom gestelde kaders.

Voor De Kameleon is vanaf 2027 geen rekening gehouden met de taalopvangklas. Indien deze voorziening vervalt, heeft dit direct invloed op de formatie van zowel leraren als onderwijs-ondersteuners. Wanneer de voorziening wel wordt voortgezet, vervalt een deel van de huidige taakstelling.

Ontwikkeling van het aantal fte	realisatie 2025	begroting 2026	begroting 2027	begroting 2028	begroting 2029
<b>Functiecategorie</b>					
Directeuren	9,5	9,6	9,6	9,6	9,6
OP	111,5	111,9	103,0	100,1	98,7
OOP	20,7	18,0	15,7	15,7	15,7
Bestuursbureau incl. College van Bestuur	4,8	5,1	5,1	5,1	5,1
<b>Totaal aantal fte</b>	<b>146,5</b>	<b>144,6</b>	<b>133,4</b>	<b>130,5</b>	<b>129,1</b>

Gehanteerde peildata: november 2025, voor de jaren 2026 – 2029 is een gemiddelde toegepast  
Bron: Cogix

Jaarlijks wordt beoordeeld of het huidige formatiekader voldoende bijdraagt aan het behoud van een gezonde financiële positie van Scholengroep Veluwezoom op de middellange termijn. Gezien de solide vermogenspositie van de stichting is in de meerjarenbegroting geen aanpassing van de formatiekaders opgenomen.

De omvang van de OP-formatie verandert mee met het leerlingaantal. In het meerjarenperspectief is per school gewerkt met positieve of negatieve vacatureruimte. Voor de bepaling van deze ruimte is uitgegaan van het huidige normenkader van 1 fte per 24 leerlingen. Het is belangrijk dat deze uitgangspunten worden meegenomen bij de uitwerking van het nieuwe bestuursformatieplan 2026-2027.

#### Overige personele lasten

Onder de overige personele lasten worden onder meer de uitgaven met betrekking tot nascholing, inhuur externe formatie en Arbo verantwoord. Deze kosten komen zowel terug in de schoolbegrotingen als in de centrale HR-begroting.

### Afschrijvingen

Afschrijvingslasten	Begroting 2026	Begroting 2027	Begroting 2028	Begroting 2029
<b>Rubriek</b>				
Afschrijvingskosten	478.243	543.079	509.310	469.270

De afschrijvingslasten volgen uit de (geplande) investeringen, rekening houdend met de vastgestelde afschrijvingstermijnen. Een overzicht van de opgenomen investeringen is terug te vinden bij het onderdeel van de balansposities.

### Huisvestingslasten

Uitplitsing huisvestingslasten	Begroting 2026	Begroting 2027	Begroting 2028	Begroting 2029
<b>Rubriek</b>				
Huur	223.800	223.800	223.800	223.800
Onderhoud	384.350	379.350	379.350	377.100
Energie en water	226.300	226.300	226.300	226.300
Schoonmaakkosten	333.750	333.750	334.500	334.500
Heffingen	16.800	16.800	16.800	16.800
<b>Totaal huisvestingslasten</b>	<b>1.185.000</b>	<b>1.180.000</b>	<b>1.180.750</b>	<b>1.178.500</b>

De uitgaven op het gebied van huisvesting kennen een vaste kostenstructuur. Het merendeel van deze kosten bestaan uit kosten voor gas, water en elektra en schoonmaakkosten. Zoals eerder is beschreven in deze begroting is zoveel mogelijk rekening gehouden met de actuele prijsstijgingen. Dit geldt met name rond de ontwikkeling van de energiekosten en schoonmaakkosten. De schoonmaakkosten zijn opnieuw aanbesteed. Het nieuwe contract laat een forse kostentoeename zien. Deze toename is meegenomen in de begroting 2026.

Scholengroep Veluwezoom is aangesloten bij het inkoop-collectief Energie Voor Scholen.

Voor de waardering van groot onderhoud maakt Scholengroep Veluwezoom gebruik van een onderhoudsvoorziening, waarbij de waardering plaatsvindt op basis van de componenten-methode. Op basis van deze berekeningssystematiek komt de jaarlijkse dotatie uit op een niveau van € 200.000.

### Overige lasten

Uitplitsing overige lasten	Begroting 2026	Begroting 2027	Begroting 2028	Begroting 2029
<b>Rubriek</b>				
Administratie- en beheerslasten	452.590	452.590	452.590	452.040
Inventaris, apparatuur en leermiddelen	302.050	298.850	294.350	293.350
Overige (overige) lasten	564.100	554.600	550.850	568.350
<b>Totaal overige lasten</b>	<b>1.318.740</b>	<b>1.306.040</b>	<b>1.297.790</b>	<b>1.313.740</b>

Onder administratie en beheer wordt onder meer de dienstverlening van het administratiekantoor verantwoord, accountantskosten, de vergoeding voor de Raad van Toezicht en kosten voor abonnementen & contributies. De rubriek inventaris en leermiddelen bevat kosten van o.a. verbruiksmateriaal en repro.

Aspecten die de rubriek overige instellingslasten vormen zijn de ICT-licenties, kosten voor culturele vorming, projectkosten vanuit het Jeugdeducatiefonds en kosten voor excursies.

### **Financiële baten en lasten**

Scholengroep Veluwezoom maakt gebruik van Schatkistbankieren. Deze faciliteit is ondergebracht bij het Ministerie van Financiën. Er is sprake van een rentevergoeding die dagelijks wisselt. Deze 'overnight' tarieven kwamen het achterliggende jaar op gemiddeld 2,0% uit. Voorzichtigheidshalve is er in het meerjarenperspectief gerekend met 1,5%.

### 3.5. Bovenschoolse begroting + begroting bestuursbureau

In onderstaand overzicht is de bovenschoolse begroting en de begroting van het bestuursbureau gepresenteerd.

Bovenschoolse begroting + begroting bestuursbureau	<i>begroting</i> 2026	<i>begroting</i> 2027	<i>begroting</i> 2028	<i>begroting</i> 2029
<b>Baten en lasten</b>				
<b>Baten</b>				
3.1 Rijksbijdragen	1.833.527	1.835.637	1.859.395	1.850.040
3.2 Overige overheidsbijdragen en -subsidies	24.000	24.000	24.000	24.000
3.5 Overige baten	597.000	602.000	602.000	602.000
	<b>2.454.527</b>	<b>2.461.637</b>	<b>2.485.395</b>	<b>2.476.040</b>
<b>Lonen salarissen</b>				
4.1.1 Lonen en salarissen	1.021.788	1.029.223	1.029.571	1.026.271
4.1.2 Overige personele lasten	669.354	634.354	634.354	634.354
	<b>1.691.142</b>	<b>1.663.577</b>	<b>1.663.925</b>	<b>1.660.626</b>
<b>Materiële lasten</b>				
4.2 Afschrijvingen	151.385	186.060	209.471	203.414
4.3 Huisvestingslasten	216.800	216.800	216.800	216.800
4.4 Overige lasten	495.200	495.200	495.200	495.200
	<b>863.385</b>	<b>898.060</b>	<b>921.471</b>	<b>915.414</b>
<b>Saldo baten en lasten</b>	<b>-100.000</b>	<b>-100.000</b>	<b>-100.000</b>	<b>-100.000</b>
<b>Financiële baten en lasten</b>				
5.1 Financiële baten	100.000	100.000	100.000	100.000
5.2 Financiële lasten	-	-	-	-
<b>Saldo financiële baten en lasten</b>	<b>100.000</b>	<b>100.000</b>	<b>100.000</b>	<b>100.000</b>
<b>Resultaat</b>	<b>-</b>	<b>-</b>	<b>-</b>	<b>-</b>

#### *Toelichting*

In de bovenschoolse exploitatie zijn elementen opgenomen die direct ten goede komen aan het onderwijs en de centrale bedrijfsvoering.

Binnen de bovenschoolse begroting is sprake van enkele centrale inkomsten die begroot zijn. Dit heeft betrekking op projectmatige inkomsten vanuit het project met de HAN. De loonkosten van de personen die aan dit project deelnemen zijn eveneens in de bovenschoolse begroting opgenomen.

Ook zijn er inkomsten vanuit het penvoerderschap dat Scholengroep Veluwezoom voor het project Regio Rheden-Rozendaal voert. Dit project komt voort vanuit het samenwerkingsverband PassendWijs waarbij gebruik wordt gemaakt van het construct *kosten voor gemene rekening*. Dit project heeft een financiële weerslag binnen de begroting op twee elementen. Allereerst is er sprake van extra inkomsten vanuit het samenwerkingsverband ter compensatie van de projectkosten. Deze staan gepresenteerd onder de overige baten.

De loonkosten bestaan uit:

- Aanstellingen van medewerkers van het bestuursbureau;
- De loonkosten voor medewerkers die werken voor het project Regio Rheden-Rozendaal;
- Projectformatie voor het gezamenlijke HAN-project;
- Aanstelling van bovenschoolse ICT-formatie.

De overige personele lasten bestaan uit centrale thema's die begroot zijn. Voorbeelden hiervan zijn: centrale nascholingstrajecten, Arbo kosten, inhuur van vervangingspoolers vanuit PON, kosten voor personele activiteiten, kosten voor werving/transitie en kosten voor externe inhuur.

De huisvestingskosten bestaan met name uit de opgenomen dotatie voor de voorziening voor groot onderhoud ad € 200.000. Verder is er een stelpost opgenomen voor preventief onderhoud. De overige lasten bestaan uit kosten voor het administratiekantoor, contributiekosten, accountantskosten, kosten voor de werkpleklicenties, verzekeringskosten en overige bestuurlijke kosten.

De verdeling van de kosten richting de scholen vindt plaats op basis van het leerlingenaantal.

### 3.6. Meerjarenbalans en liquiditeit

#### Meerjarenbalans 2026 - 2029

In de onderstaande tabel is de verwachte ontwikkeling van de verschillende balansposities weergegeven. De balansontwikkeling is het resultaat van de uitkomsten in de meerjarenbegroting.

Meerjaren balans Veluwezoom						
Activa	realisatie 2024	prognose 2025	begroting 2026	begroting 2027	begroting 2028	begroting 2029
<b>Vaste activa</b>						
Materiële vaste activa	€ 1.550.884	€ 1.655.949	€ 2.382.406	€ 2.470.327	€ 2.151.017	€ 1.911.747
Financiële vaste activa	€ -	€ -	€ -	€ -	€ -	€ -
	<b>€ 1.550.884</b>	<b>€ 1.655.949</b>	<b>€ 2.382.406</b>	<b>€ 2.470.327</b>	<b>€ 2.151.017</b>	<b>€ 1.911.747</b>
<b>Vlottende activa</b>						
Vorderingen	€ 458.021	€ 201.409	€ 201.409	€ 201.409	€ 201.409	€ 201.409
Liquide middelen	€ 6.325.922	€ 6.761.356	€ 5.182.474	€ 4.930.839	€ 4.843.414	€ 4.719.542
	<b>€ 6.783.943</b>	<b>€ 6.962.765</b>	<b>€ 5.383.884</b>	<b>€ 5.132.250</b>	<b>€ 5.044.826</b>	<b>€ 4.920.954</b>
<b>Totale activa</b>	<b>€ 8.334.827</b>	<b>€ 8.618.714</b>	<b>€ 7.766.290</b>	<b>€ 7.602.577</b>	<b>€ 7.195.843</b>	<b>€ 6.832.701</b>
<b>Passiva</b>						
<b>Eigen vermogen</b>	<b>€ 2.800.903</b>	<b>€ 3.112.162</b>	<b>€ 2.711.665</b>	<b>€ 2.535.674</b>	<b>€ 2.258.950</b>	<b>€ 1.956.161</b>
<b>Voorzieningen</b>	<b>€ 2.527.870</b>	<b>€ 2.364.278</b>	<b>€ 1.912.350</b>	<b>€ 1.924.627</b>	<b>€ 1.794.616</b>	<b>€ 1.734.264</b>
<b>Kortlopende schulden</b>	<b>€ 3.006.054</b>	<b>€ 3.142.274</b>	<b>€ 3.142.275</b>	<b>€ 3.142.276</b>	<b>€ 3.142.277</b>	<b>€ 3.142.276</b>
<b>Totale passiva</b>	<b>€ 8.334.827</b>	<b>€ 8.618.714</b>	<b>€ 7.766.290</b>	<b>€ 7.602.577</b>	<b>€ 7.195.843</b>	<b>€ 6.832.701</b>

## Activa

### *Materiële vaste activa*

In 2026 is er in totaal € 1.204.700 opgenomen als begrote investeringen. Deze investeringen zijn verdeeld over vijf categorieën:

<b>Investeringen</b>	<b>Begroting 2026</b>
<b>Rubriek</b>	
Gebouwen en terreinen	€ 409.000
Leermiddelen	€ 46.200
ICT	€ 449.250
Meubilair	€ 129.500
Overige	€ 170.750
<b>Totaal overige lasten</b>	<b>€ 1.204.700</b>

De investeringen in gebouwen hebben hoofdzakelijk betrekking op de nieuwbouwtrajecten van de Dependance Daalhuizen en Robin. Vanuit de huidige rechtmatigheidsvereisten is het voor schoolbesturen niet toegestaan om vanuit de rijksmiddelen een eigen bijdrage te verstrekken voor capaciteitsvergroting/stenen van het schoolgebouw. De eigen bijdrage dient gekoppeld te worden aan onderwijskundige aanpassingen en/of verduurzaming. De begrote bedragen qua eigen bijdrage kunnen afdoende onderbouwd worden.

Scholengroep Veluwezoom hanteert een eigen bijdrage van 5,5% tot 6,5%. Deze bijdrage ligt in lijn met hetgeen in de sector gangbaar is en in sommige IHP-situaties terugkomt. De investering in meubilair en ICT-hardware heeft hierop geen toepassing. Dit vormt een onderdeel van de investeringsbegroting van de betreffende school.

Onder de post overige activa is een bijdrage opgenomen voor de aanleg van het schoolplein van De Kameleon. De school zet hiervoor NPO-middelen in ter omvang van € 162.000.

### *Liquide middelen*

Het verloop van de liquide middelen is een afgeleide van de begrote exploitatie, waarbij er een correctie plaatsvindt op de afschrijvingen en dotaties. Bij het verloop van de liquiditeit zijn investeringen in activa en onttrekkingen aan de voorziening relevant. Deze mutaties zijn verwerkt in het verwachte kasstroomoverzicht van Scholengroep Veluwezoom.

### *Eigen vermogen*

De gepresenteerde omvang van het eigen vermogen is gekoppeld aan het verwachte resultaat voor de jaren 2026 t/m 2029. Er is bewust een negatieve exploitatie begroot, zodat er een beleidsmatige afbouw van het vermogen plaatsvindt. De ondergrens van het buffervermogen is, op basis van het huidige risicoprofiel van de organisatie, bepaald op € 1.086.000. Dit vormt de absolute ondergrens, idealiter bevindt de omvang van het vermogen zich tussen de ondergrens buffervermogen en de signaleringswaarde van het eigen vermogen.

### *Voorzieningen*

In deze post zijn zowel de personele voorzieningen als de onderhoudsvoorziening opgenomen. Het verloop van de onderhoudsvoorziening is overeenkomstig het huidige onderhoudsplan. Zoals eerder in dit rapport vermeld wordt bij het opstellen van deze meerjarenbalans gebruik gemaakt van de componentenmethode bij de waardering van het groot onderhoud.

### *Netto werkkapitaal*

De mutaties in de balansposten vorderingen en overige schulden zijn gelijk gehouden. Het verloop van de verwachte liquiditeit is separaat inzichtelijk gemaakt en terug te vinden in het gepresenteerde kasstroomoverzicht.

### Liquiditeit

In de onderstaande afbeelding is een kasstroomoverzicht op jaarniveau weergegeven. Voor de begroting is een overzicht opgesteld dat meer op hoofdlijnen is gebaseerd en de verwachte liquiditeitsontwikkeling per jaar weergeeft. Op basis van onderstaande liquiditeitsontwikkelingen is de liquiditeit van Scholengroep Veluwezoom voldoende gezond te noemen.

Kasstroomoverzicht Veluwezoom	begroting 2026	begroting 2027	begroting 2028	begroting 2029
Saldo liquide middelen 31 dec t-1	€ 6.761.356	€ 5.182.474	€ 4.930.839	€ 4.843.414
<b>Kasstroom uit operationele activiteiten</b>				
Resultaat	€ 400.497-	€ 175.991-	€ 276.724-	€ 302.789-
Afschrijvingen	€ 478.243	€ 543.079	€ 509.310	€ 469.270
Mutaties werkkapitaal	€ -	€ -	€ -	€ -
Mutaties voorzieningen	€ 451.928-	€ 12.277	€ 130.011-	€ 60.352-
<b>totaal</b>	<b>€ 374.182-</b>	<b>€ 379.365</b>	<b>€ 102.575</b>	<b>€ 106.128</b>
<b>Kasstroom uit investeringsactiviteiten</b>				
(Des)investeringen materiële vaste activa	€ 1.204.700	€ 631.000	€ 190.000	€ 230.000
<b>totaal</b>	<b>€ 1.204.700</b>	<b>€ 631.000</b>	<b>€ 190.000</b>	<b>€ 230.000</b>
<b>Kasstroom uit financieringsactiviteiten</b>				
	€ -	€ -	€ -	€ -
Mutatie Liquide middelen	€ 1.578.882-	€ 251.635-	€ 87.425-	€ 123.872-
Eindsaldo liquide middelen	€ 5.182.474	€ 4.930.839	€ 4.843.414	€ 4.719.542

### 3.7. Kengetallen

Onderstaande kengetallen komen voort uit de gepresenteerde meerjarenbegroting. De kengetallen blijven de komende vier jaren voor Scholengroep Veluwezoom binnen de intern gestelde bandbreedtes qua ondergrens.

Financiële kengetallen	Sign. Onderwijsinspectie	Sign. bestuur	realisatie 2024	prognose 2025	begroting 2026	begroting 2027	begroting 2028	begroting 2029
Solvabiliteit 2	< 30%		64%	64%	60%	59%	56%	61%
Liquiditeit	cat. groot < 0,75 & < € 100.000	< 1,0 Gem. nihil met een scope van 4 jaar	2,26	2,22	1,71	1,63	1,61	2,10
Rentabiliteit			-1,1%	2,5%	-2,2%	-1,0%	-1,6%	-1,8%
Signaleringsswaarde bovenmatig vermogen	2.983.703	1.086.000	2.800.903	3.112.162	2.711.665	2.535.674	2.258.950	1.956.161

### Solvabiliteit

Verhouding tussen eigen vermogen, inclusief voorzieningen, gedeeld door totaal vermogen. De solvabiliteitspositie geeft weer in hoeverre de activa van een schoolbestuur bij liquidatie voldoende waarde vertegenwoordigt om alle schulden te kunnen aflossen ("voldoende vet op de botten"). Een solvabiliteit boven de 30% wordt voldoende geacht; de solvabiliteit bevindt zich boven de signaleringsswaarde. De solvabiliteit bij Scholengroep Veluwezoom komt in 2026 uit op een verwachte waarde van 60%.

Begroting 2026, met een meerjarenperspectief naar 2029



#### *Liquiditeit*

(current ratio): verhouding tussen de vlottende activa gedeeld door de kortlopende schulden. De liquiditeit geeft weer of de organisatie op korte termijn in staat is om schulden af te betalen. Intern wordt een liquiditeitsratio groter dan 1,0 als voldoende gekwalificeerd; de verwachte liquiditeit van Scholengroep Veluwezoom komt komende jaren uit boven de signaleringswaarde.

#### *Omvang liquide middelen*

De minimale absolute omvang van de liquide middelen is door de Onderwijsinspectie voor het funderend onderwijs gesteld op € 100.000. Het saldo van de liquiditeit is hoger dan deze ondergrens.

#### *Rentabiliteit*

De rentabiliteit laat de komende jaren, als gevolg van een negatief exploitatieresultaat, een negatieve waarde zien. Het interne beleid is dat de ontvangen rijksmiddelen zoveel mogelijk bestemd zijn voor de organisatie van het onderwijs. De interne norm van een nihil gemiddelde binnen de scope van vier jaar wordt in deze meerjarenbegroting niet behaald. Dit is echter een bewuste keuze, omdat ervoor gekozen is om een beleidsmatige afbouw van het bovenmatig vermogen te bewerkstelligen. Het is belangrijk dat er voldoende kostenflexibiliteit aanwezig blijft. Hierdoor is het mogelijk om, indien nodig, de kosten te reduceren en sluitend te begroten.

#### *Ontwikkeling van het vermogen*

De ontwikkeling van het vermogen is een belangrijke component bij de beoordeling van de financiële positie van de organisatie. Op basis van de risicoscan die eind 2023 is opgesteld is de minimale omvang van het buffervermogen gedefinieerd. Deze ondergrens is voor Scholengroep Veluwezoom bepaald op € 1.086.000. Eind 2025 wordt de bestaande risicoscan herzien. Er wordt qua benodigd buffervermogen geen significante afwijking verwacht.

Daarnaast beoordeelt de Onderwijsinspectie mogelijk bovenmatig vermogen. Deze signaleringswaarde is opgebouwd uit drie variabelen en verandert daardoor periodiek. Op basis van de gegevens van 2026 zou de signaleringswaarde uitkomen op afgerond € 3 miljoen.

Op de middellange termijn komt de feitelijke omvang van het eigen vermogen uit tussen de gestelde ondergrens en de signaleringswaarde bovenmatig vermogen.

### **3.8. Risicoparagraaf**

Aangezien zowel de organisatie als externe factoren aan verandering onderhevig zijn dient risicomangement continue gemonitord te worden. Daarom is het een structureel onderdeel van een goede planning en control cyclus. Daartoe moet de relatie worden gelegd tussen de doelstellingen, de risico's en de maandrapportages. Risico's worden gemonitord middels trimesterrapportages, de noodzakelijke beheersmaatregelen worden besproken en de risicoscan wordt met regelmaat geactualiseerd. Periodiek (minimaal 1 maal per 2 jaar) wordt er een nieuwe risicoanalyse opgesteld.

Een risico wordt gedefinieerd als de kans op een gebeurtenis met een effect op het niet behalen van de doelstellingen. Eind 2025 wordt de risicoscan geëvalueerd en bijgewerkt. De belangrijkste risico's die vanuit de risicoscan van 2023 naar voren komen zijn in onderstaande tekst opgenomen. De beschreven risico's zijn in 2025 nog steeds actueel.

- Lagere of hogere leerlingaantallen dan voorzien; in combinatie met de personele lasten, die iets hoger liggen dan het landelijk gemiddelde is het niet tijdig bijsturen op een dalend of onverwacht stijgend leerlingaantal een risico voor Scholengroep Veluwezoom. Het meerjarenbegrotingsplan, de trimesterrapportages op stichtings- en schoolniveau zijn hiervoor belangrijke instrumenten. Hierin wordt in meerjarenperspectief de relatie gelegd tussen ontwikkeling aantal leerlingen, rijksbijdragen en personele bezetting. Het is belangrijk dat de tussentijdse monitoring van de ontwikkeling van het leerlingaantal in de planning & control cyclus is opgenomen.

- Toename van (langdurig) ziekteverzuim waardoor de continuïteit van het onderwijsproces wordt verstoord en de vervangingskosten toenemen. Door een goed en gedegen personeelsbeleid wordt het ziekteverzuim zo laag mogelijk gehouden. In 2023 is een stijging van het ziekteverzuim zichtbaar. Het ziekteverzuimpercentage, de meldingsfrequentie en individuele ziektegevallen worden regelmatig doorgesproken en periodiek wordt in een driegesprek met de directie, de arbodienst en het ziekteverzuim besproken.

Update 2024: er is inmiddels een toegenomen beschikbaarheid van vervangers, doordat er meer formatie in de gemeenschappelijke pool aanwezig is. De toename van capaciteit kan leiden tot een toename van de kosten voor ziektevervangings.
- Door beleid van het samenwerkingsverband worden er minder TLV afgegeven. Dit leidt tot een toename van zorgvragen waaraan scholen niet altijd kunnen voldoen. Gevolg is dat hierdoor handelingsverlegenheid binnen onderwijsteams kan ontstaan, wat kan leiden tot een toename van de werkdruk. Daarnaast kan de toename van zorgvragen leiden tot noodzaak voor inhuur van externe expertise.

Update 2024: de toename van SO-leerlingen in het samenwerkingsverband is een risico voor de inkomsten die schoolbesturen en de regio's ontvangen vanuit PassendWijs. Er wordt gesproken over scenario's, om het verwijzingspercentage in de regio te beïnvloeden. Deze ingreep kan een financieel effect hebben op de exploitatie van besturen.
- Onzekerheid over de toekomstige wet- en regelgeving en dan met name de Rijksbesteding van schoolbesturen en bekostiging van de samenwerkingsverbanden. Er kan, door nieuw overheidsbeleid, een situatie ontstaan waarbij er minder inkomsten binnenkomen. Een voorbeeld is de onzekerheid over de kleine scholentoeslag. Mogelijk wordt de huidige regeling aangepast. Of deze maatregel daadwerkelijk doorgaat en hoe het effect er voor Veluwezoom uit ziet, is nog onbekend. Dit vraagt om tijdige bijsturing met als gevolg bezuinigingen op kritische processen. Daarnaast zijn de voorzieningen, beschikbaar gesteld door lokale overheden sterk teruggelopen. De samenwerking met de lagere overheden met name op het gebied van huisvesting is ook aan onzekerheid onderhevig. Scholengroep Veluwezoom is alert op deze ontwikkelingen en onderneemt waar mogelijk acties.

## **Bijlage 1. Leidraad toelichting schoolspecifieke begroting 2026.**

### **Vooraf**

De schoolspecifieke begroting wordt gemaakt om team en mr mee te nemen in de ontwikkeling op school. De medezeggenschapsraad heeft hier ook een formele rol. We zien dit document hoofdzakelijk als een financiële paragraaf van het schoolspecifieke jaarplan. Deze schoolbegrotingen zijn beschikbaar voor RvT en passen in de verantwoordingscyclus van een aantal specifieke thema's.

Daarnaast is professionalisering een speerpunt. Daarom vragen we schoolleiders specifiek te zijn welke opleiding en ontwikkelingsactie met welk thema voorgenomen is. Zo kunnen we makkelijk zien of het bijvoorbeeld kansrijk is opleidingen samen te organiseren.

Voor de leesbaarheid van mr en team kan het helpend zijn te starten met de ambitie van de school en de doelen voor 2026. Maar je kunt hier ook verwijzen naar het jaarplan.

In januari ontvangen schoolleiders de financiële opstelling van het zelfbeheer. Samen met de toelichting vormt dit de schoolbegroting.

*(op de volgende pagina begint het format)*

### Format Inhoudsopgave toelichting schoolbegroting:

1. Inleiding
2. Optioneel: Ambitie uit ambitieplan. Je kunt dus ook verwijzen naar het jaarplan
3. Optioneel: Doelen. Je kunt dus ook verwijzen naar het jaarplan.
4. In de etalage  
Beschrijf minimaal kort 1 speerpunt/ontwikkeling/jaardoel met foto dit ook voor de stichtingsbegroting kan worden gebruikt. Wat zet je in de etalage voor 2026? Dit onderdeel moet ivm het indienen van de begroting bij de RVT al op 1 december klaar zijn.
5. Toelichting op de begrote investeringen voor 2026 zoals deze in de schoolbegroting terugkomen. Het gaat hierbij om de posten: opleiding en ontwikkeling in 2026, acties versterken inzetbaarheid personeel en investeringen in activa voor o.a. nieuwe leermaterialen, ICT en meubilair.  
  
Bij professionalisering graag opleidingsthema, opleider en aantal deelnemers toevoegen. Als dit nog niet is gekozen graag het ontwikkelthema benoemen.  
  
Algemeen geldt: alleen zaken die zijn opgenomen in de begroting toelichten.
6. Inzet op verplichte specifieke middelen:
  - **Onderwijsachterstandenmiddelen** die enkele scholen ontvangen t.b.v. kansengelijkheid en integratie. Welk doel wil de school bereiken en hoe worden de middelen ingezet?
  - **Passend & inclusief onderwijs**. Scholen ontvangen middelen om de basisondersteuning te versterken. Waar zetten zij op in en met welk doel?  
Bovenstaande geldt ook voor overige subsidies, zoals aanpak **basisvaardigheden, nieuwkomers, School en omgeving** en **Brugfunctionarissen**. Voor de scholen die dit ontvangen is dit een verplicht onderdeel van deze paragraaf.
  - **Budget werkdrukmiddelen**, is onderdeel van de basisbekostiging.  
NB De P-MR van de eigen school moet op de besteding hiervan instemming geven.